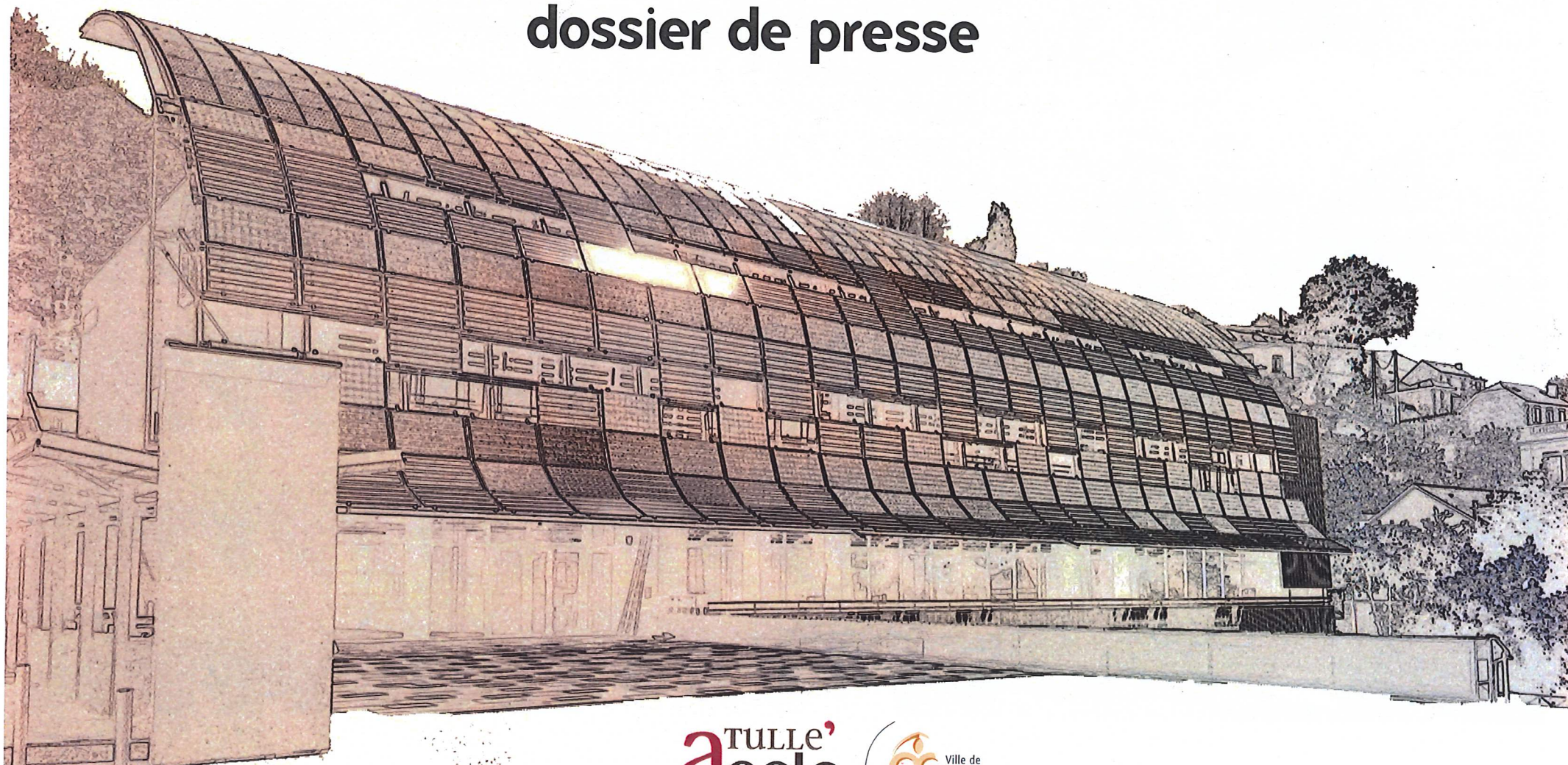


# INAUGURATION DU CAMPUS DE TULLE

## JEUDI 25 NOVEMBRE 2021

---

dossier de presse



**a**TULLE'  
agglo  
COMMUNAUTÉ D'AGGLOMÉRATION









# chronologie

## D'UNE TRANSFORMATION...

La création d'un campus universitaire fait écho à la réhabilitation d'un quartier de Tulle, qui aura profondément marqué l'histoire de la Ville : Souilhac et sa «Manu». Les traces laissées par ce passé industriel sont nombreuses : architecture des bâtiments, organisation de l'espace, construction urbaine, culture populaire et collective... Réhabiliter, réaménager et redessiner le futur de cet espace urbain aura été un véritable défi : comment rendre hommage au passé tout en s'engageant avec dynamisme vers l'avenir ? Lignes, courbes, couleurs viennent répondre à ce défi.

Projet phare des 6 dernières années, le campus de Tulle a su fédérer tout un territoire : collectivités locales, formations supérieures, étudiants... Tous ont oeuvré à sa réussite. Soutenu par de nombreux partenaires, financiers & techniques, ce projet d'envergure fait aujourd'hui figure de modèle en matière de production d'énergie. Le B419 est ainsi l'un des premiers projets d'autoconsommation collective étendue en France.

Symbole d'une dynamique plus large à l'échelle intercommunale, la création du campus démontre une vraie volonté politique de rendre visible et attractive l'offre de formation sur le territoire.

**2015-2016** / Concertation, définition des contours du projet global et prises de contacts avec les différents partenaires et financeurs

**2017** / Délibération du conseil communautaire validant la création d'un campus universitaire sur le site de l'ancienne Manufacture d'Armes de Tulle.

**2018** / Modification des statuts communautaires & début des travaux du RUIE

**2019** / Début des démolitions du B419 et fin des travaux du RUIE - ouverture du restaurant en septembre 2019. Début des travaux d'aménagement de la voirie.

**2020** / Poursuite des travaux du B419 et des espaces urbains.

**Mars 2021** / Fin des travaux du B419

**6 avril 2021** / Remise des clés aux formations

**Printemps- Été 2021** / Fin des travaux de voirie

**Été 2021** / Déménagement de l'IFSI, l'INSPE, Canopé et du SCD

**Septembre 2021** / Rentrée universitaire et accueil des étudiants

# b419

## TRANSFORMATION D'UN COLOSSE...

Il est toujours délicat de se confronter à la réhabilitation d'un bâtiment, quel que soit son âge, car il s'agit d'intervenir sur un patrimoine qui pendant des années a eu des heures denses, et s'est ancré dans les têtes de centaines de personnes.

### **Transformer, c'est donc perturber.**

La seule justification d'une transformation est l'obsolescence ou le changement d'usage. Comment alors respecter ce qui a été fait avant si ce n'est en considérant que l'acte que l'on amorce n'est qu'une étape de plus dans l'histoire longue d'un lieu, qui sera suivie d'autres.

La question qui se pose est donc celle du sens que l'on donne à cette transformation.

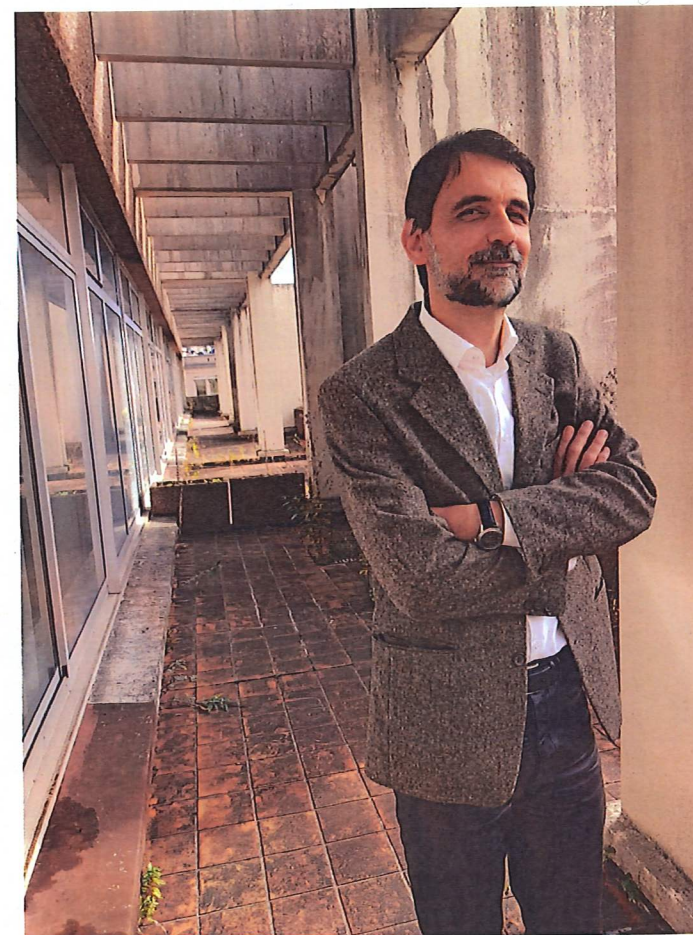
Le bâtiment était un restaurant-machine au sein d'une grande usine ; il devait devenir un pôle universitaire dense et varié dans un quartier ouvert.

C'était un bâtiment forteresse, replié sur lui-même, avec des lignes verticales massives qui, de l'autre côté de la Céronne, étaient prêtes à résister à la colline qui semblait le pousser vers la rivière.

Mais c'était aussi une belle structure de béton, puissante, parfois étrange jusqu'à une certaine poésie du glacié.

Accueillir des étudiants induisait un renversement : ne plus se replier mais s'ouvrir ; ne plus se protéger mais chercher l'eau, le soleil, la lumière et la terre, le plus simplement possible.

**Jean-Marc Beffre**  
Architecte





# philosophie

## D'UNE TRANSFORMATION...

### **Chercher l'eau,**

c'est dégager la rivière, la donner à voir, descendre le sol en créant ce grand théâtre de verdure et bénéficier de sa fraîcheur.

### **Chercher le soleil,**

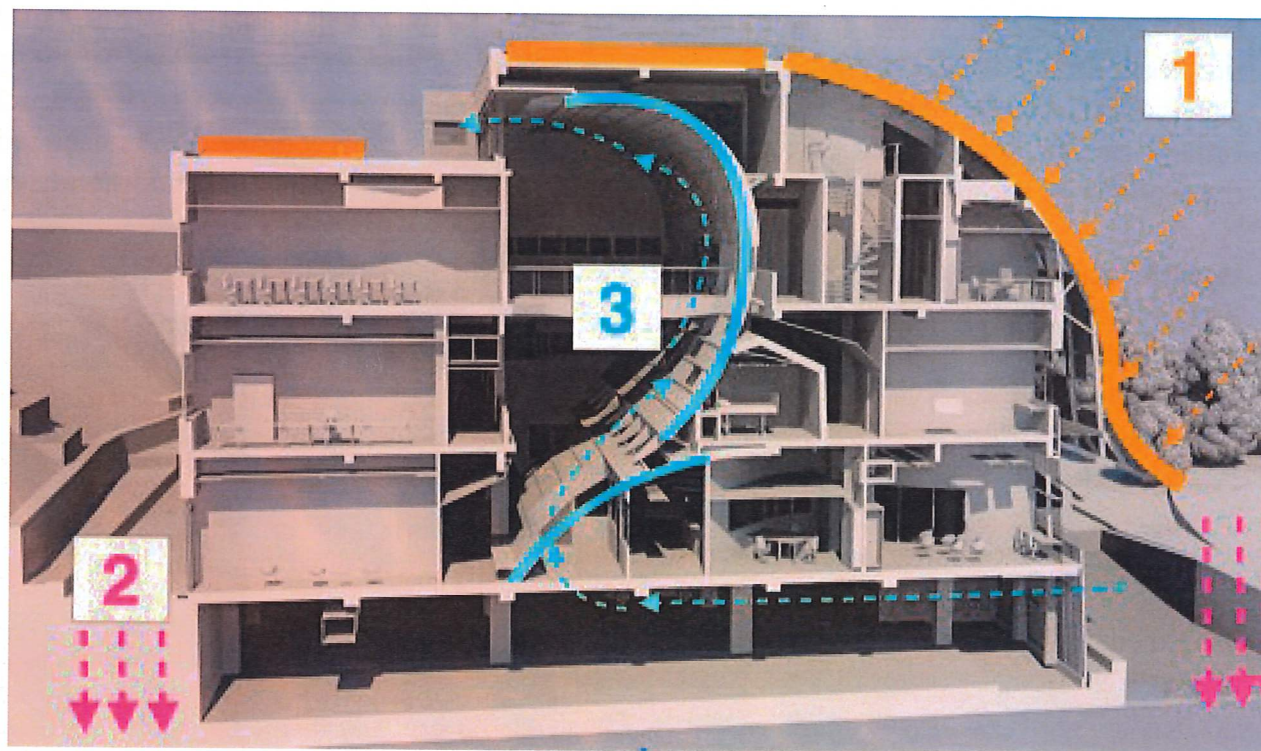
c'est profiter de cette orientation plein Sud pour faire du bâtiment une machine d'aujourd'hui, fabricant de l'électricité, tout en se protégeant de la chaleur (1).

### **Chercher la terre,**

c'est renforcer cet ancrage dans la pente par un soubassement massif, c'est aller chercher la colline avec cet emmarchement qui longe cette masse couleur de terre, mais c'est aussi puiser à 200 m le potentiel calorifique pour chauffer et rafraîchir le bâtiment (2).

### **Chercher la lumière,**

c'est exploiter les façades selon leurs potentiels respectifs, c'est creuser cette masse très épaisse pour l'amener jusque dans son cœur avec cet atrium dont la forme de volute cherche à capter une lumière douce depuis le Nord (3).





# un bâtiment

## À L'EXEMPLARITÉ ÉNERGÉTIQUE

**Au-delà des apparences, la production d'énergie, le système de chauffage ou plus largement le bâtiment lui-même s'inscrit dans une véritable démarche environnementale. Focus sur l'un des axes forts du projet campus.**

**La géothermie (chaleur de la terre)** est un mode de chauffage basé sur l'utilisation de la chaleur contenue dans le sol. Cette source d'énergie est inépuisable ce qui en fait une énergie renouvelable disponible 24h/24 et 365j/365. Dans notre région, le sol est à 15°C de température moyenne. Cette énergie, récupérée par une pompe à chaleur permet le chauffage des espaces et/ou la production d'eau chaude (30 à 60°C). Pour le B419, la production de chauffage est assurée par deux pompes à chaleur associées à des panneaux acier rayonnants installés en sous face de plafond des locaux et des radiateurs installés dans les espaces de circulation et les locaux sociaux. L'avantage de la géothermie : en plus d'être un moyen de chauffage, c'est une solution de refroidissement. En été, les panneaux rayonnants permettront un rafraîchissement «gratuit» des locaux en cas de forte chaleur.

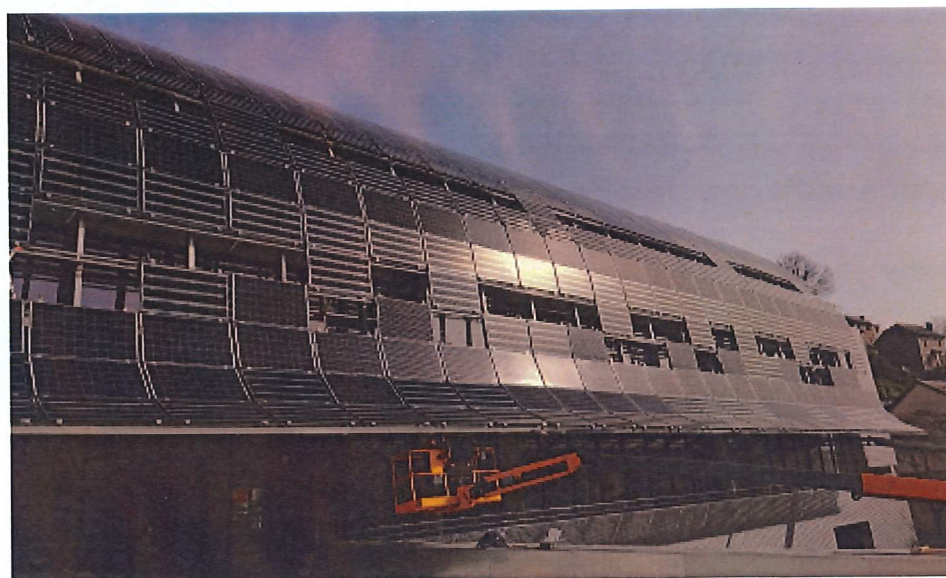
**Les panneaux photovoltaïques** qui habillent la façade et le toit s'intègrent parfaitement au projet architectural. Là est toute la prouesse.

Arceaux courbes pour une enveloppe tout en rondeur... La façade compte 826 m<sup>2</sup> de panneaux photovoltaïques, qui s'ajoutent aux 267 m<sup>2</sup> installés sur le toit.

Au-delà de l'opportunité de profiter d'une surface suffisamment importante pour une installation de cette sorte, Tulle agglo a souhaité s'engager dans un projet plus ambitieux, plus exemplaire et plus innovant en matière de consommation d'énergie : celui de l'autoconsommation collective.

Une partie de la production annuelle de l'installation sera directement consommée par le B419, cela représente environ 70 % de la production annuelle.

Le reste de l'énergie produite, soit 57 MWh (30 % restants), sera réparti entre deux consommateurs situés à proximité et engagés dans cette démarche : l'hôtel d'entreprises Initio et le restaurant universitaire et interentreprises (RUIE), dont les deux bâtiments appartiennent à la communauté d'agglomération.







Enfin, une étude des courbes de charge menée par EGC Énergie estime que la consommation instantanée d'Initio et du RUIE ne suffira pas à absorber l'ensemble des 57 MWh. Le reste de l'énergie produite sera donc revendu à un acheteur de surplus (soit environ 33 MWh).

**Les émissions de CO2 évitées sont de 282 tonnes et les matières hautement radioactives à longue vie évitées de 11 kg.**

**Le coût pour l'installation des panneaux photovoltaïques est de 210 000 € HT. Une opération amortie en 14 ans.**

### chiffres clés :

- B419 = 3 438 m<sup>2</sup>
- 1025 m<sup>2</sup> de panneaux photovoltaïques > 192,5 kwc  
une opération d'autoconsommation collective étendue unique en France
- 2 pompes à chaleur de 108 kw > 15 forages à 200 m

### *La parole à ... Enedis*

## **Campus de Tulle : une opération d'autoconsommation collective unique en France**

### **Qu'est-ce que l'autoconsommation collective ?**

L'autoconsommation collective est un partage local de l'énergie. Elle permet à un groupe de consommateurs et de producteurs d'électricité de s'associer, au sein d'une même entité, autour d'un projet commun de production d'électricité renouvelable locale. Les parties prenantes sont liées entre elles au sein d'une personne morale (association, coopérative, société civile, société commerciale). A la fin du 3<sup>ème</sup> trimestre 2021, on comptait 68 autoconsommations collectives en France, dont 6 en Nouvelle-Aquitaine.

### **Le campus de Tulle est la 1<sup>ère</sup> autoconsommation collective en exercice pour le Limousin.**

Les panneaux photovoltaïques situés sur le bâtiment B419 permettront d'alimenter le compus, ainsi que l'hôtel d'entreprises Initio situé à proximité et le restaurant universitaire et inter-entreprises, selon une clé de répartition préalablement définie.

*Enedis accompagne les démarches d'autoconsommation collective dans le cadre d'une convention d'autoconsommation collective signée avec la personne morale organisatrice de l'opération. Lorsque votre opération d'autoconsommation collective aura démarré, pour les besoins de gestion de l'opération d'autoconsommation collective, Enedis :*

- relève les courbes de charge de consommation et de production des participants,
- calcule la part de production locale à affecter à chacun des consommateurs en fonction des modalités de répartition transmises par la personne morale organisatrice de l'opération,
- publie ces données aux acteurs impliqués notamment les fournisseurs pour la prise en compte dans la facture d'électricité des consommateurs.

Contact : [lim-autconsoccollect@enedis.fr](mailto:lim-autconsoccollect@enedis.fr)



# Les utilisateurs

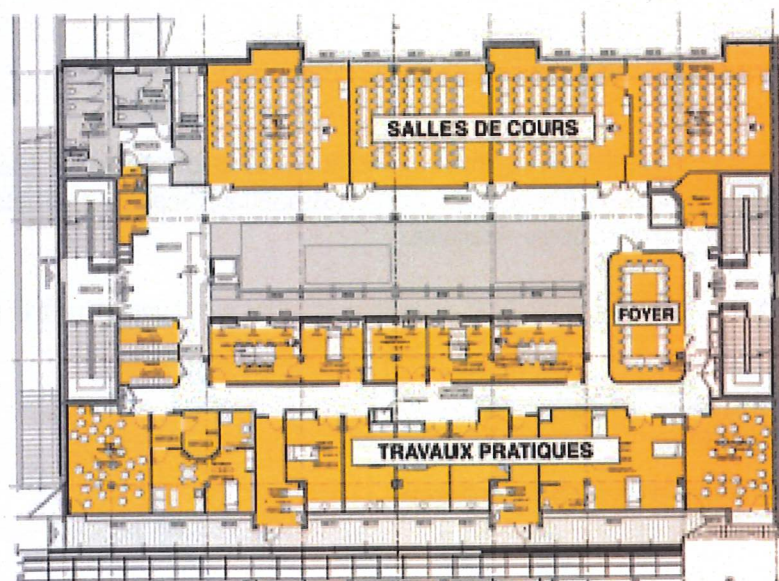
## ET LES NOUVEAUX ESPACES

### l'IFSI / IFAS

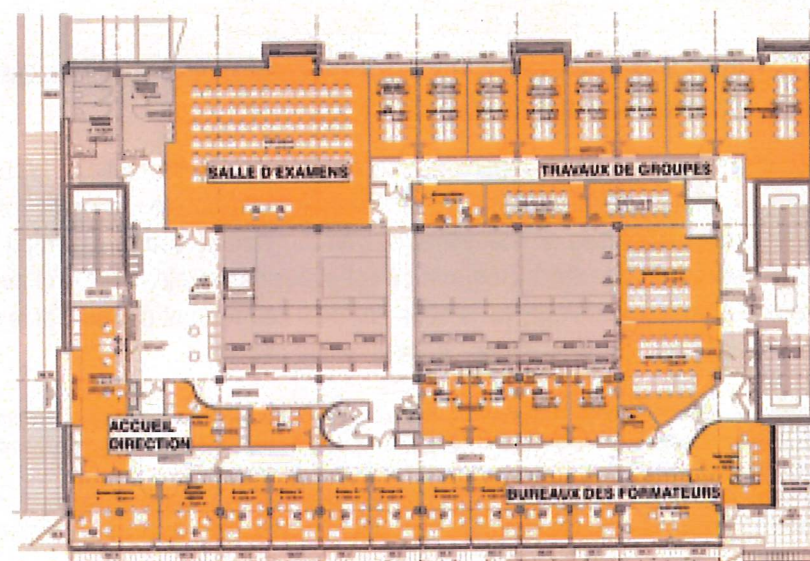
institut de formation en soins infirmiers / institut de formation des aides-soignants

Directrice : Mme Corinne Lescure  
Nombre d'étudiants : 200 élèves.

1 556,72 m<sup>2</sup> de surface affectée à l'IFSI/IFAS soit 67 % du bâtiment, c'est à dire le 1<sup>er</sup> et le 2<sup>ème</sup> étage du B419, avec une répartition des espaces par grands ensembles tout autour de l'atrium.



R+1



R+2



Depuis sa création, l'institut de formation du Centre Hospitalier de Tulle a permis de diplômer 1 894 IDE et 1 306 aides-soignantes.

L'installation de l'institut de formation en soins infirmiers sur le campus de Tulle, depuis le 12 juillet 2021 amorce le démarrage d'une nouvelle ère pour la formation en soins infirmiers.

L'IFSI / IFAS peut accueillir dès cette année, dans la limite des quotas autorisés jusqu' à 175 étudiants IDE et 57 élèves aides-soignants.

Pour cette rentrée de septembre 2021 l'IFSI / IFAS compte :

- 1<sup>ère</sup> année IDE : 61 étudiants
- 2<sup>ème</sup> et 3<sup>ème</sup> années IDE : 94 étudiants
- Aides soignats : 44 élèves

Les espaces attribués à l'IFSI/IFAS dans le bâtiment 419 et les différents investissements en nouveaux équipements, nous permettent dès à présent d'apprécier un nouveau confort de travail pour l'ensemble de l'équipe. Nous allons pouvoir avec plus de facilité, développer la fréquence de l'utilisation de méthodes d'apprentissage comme celle par la simulation en santé.

Toute l'équipe est attentive à l'amélioration permanente de la qualité de la «vie étudiante». Ainsi des espaces détente sont disponibles lors des pauses en intercour pour leur permettre la décompression. La couverture Wifi sur l'ensemble du bâtiment, l'espace documentation proposé par le SCD et les différents espaces de travail sont des conditions facilitantes pour travailler et contribuer à la réussite des apprenants. De même, la proximité du RU et les places de stationnement sur le POC répondent à une véritable vie de campus et aux demandes exprimées depuis de nombreuses années par les apprenants de l'IFSI/IFAS.

Ainsi, ce nouveau positionnement sur le campus de Tulle renforce notre partenariat avec l'Université de Limoges et de Nouvelle-Aquitaine. En effet, depuis 2009, les étudiants IDE obtiennent à l'issue des 3 ans de formation le niveau grade Licence en plus de leur diplôme d'Etat exigé pour exercer le métier IDE. 98% des étudiants à la remise d'un diplôme ont un emploi sur la région Nouvelle-Aquitaine.

**Tous ces éléments sont des atouts pour une meilleure attractivité de notre établissement et des perspectives de nouveaux projets.**





# Les utilisateurs

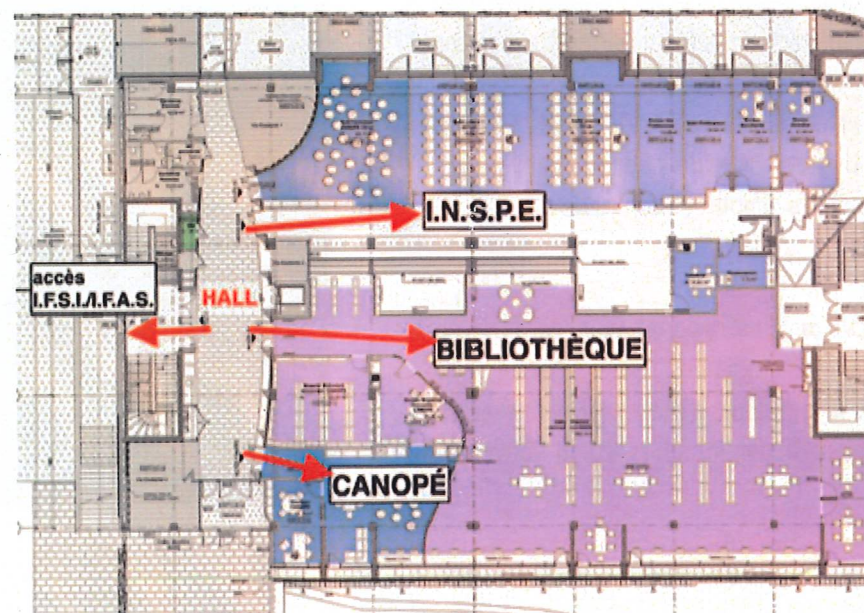
## ET LES NOUVEAUX ESPACES

**l'INSPE de l'Académie de Limoges, université de Limoges**  
**institut national supérieur du professorat et de l'éducation**

Directeur : M. Marc Moyon

Nombre d'étudiants à l'INSPE : 77 élèves.

- M1 : 22 étudiants
- M2 concours : 32 étudiants (M1 validé – concours non obtenu)
- M2 stagiaire fonctionnaire : 23 étudiants (concours validé)





# Les utilisateurs

## ET LES NOUVEAUX ESPACES

### **Bibliothèque du campus de Tulle** **service commun de documentation** (université de Limoges, canopé et IFSI-IFAS de Tulle)

Responsable des bibliothèques universitaires du Pôle de Corrèze : Mme Marie Bourlois

Le Service commun de la documentation (SCD) de l'Université de Limoges a pour mission de fournir la documentation nécessaire à la communauté universitaire comptant près de 18 000 étudiants et 3 000 personnels de statut divers.

Cette documentation sert à chacun pour s'orienter, étudier, chercher, innover, se divertir mais aussi s'insérer professionnellement.

L'information peut prendre diverses formes : papier, numérique ... Pour cela, le service met en place des outils performants et des actions de formation régulières et adaptées à chacun.

L'accompagnement des chercheurs de l'Université est aussi un axe prioritaire du SCD.

Nos engagements d'excellence, notamment en termes d'accueil, se déploient dans les 11 Bibliothèques Universitaires présentes sur l'ensemble du territoire limousin et auprès de nos partenaires comme Canopé et les IFSI de la région depuis de nombreuses années.

La toute nouvelle Bibliothèque commune du campus est ouverte depuis le 1<sup>er</sup> juin. Elle regroupe sur un même site les fonds (jusqu'à présent dispersés) de l'IUT, de l'INSPE, de l'IFSI et d'une partie du réseau Canopé. Symbole même de la vie étudiante, la BU du campus s'étend sur une très grande partie du rez-de-chaussée du B419 et propose des milliers d'ouvrages rangés sur plus de 600 mètres linéaires d'étagères

Ouverte à tous du lundi au vendredi, de 8h30 à 18h.

Infos sur [www.unilim.fr/scd](http://www.unilim.fr/scd)

L'équipe est composée de Serge Huteau, Annabelle Magalhaes, Christina De James, Émilie Guyonnet, Leslie Pouey-Mounou et Marie Bourlois.

600 mètres linéaires de livres et autres ressources, soit 33 000 documents.

Capacité : 40 places assises, 3 salles de travail en groupe en libre accès ou sur réservation.





# Les utilisateurs

## ET LES NOUVEAUX ESPACES

### Réseau Canopé

Directeur : M. Pierre Mathieu

358,63 m<sup>2</sup> de surface affectée à l'atelier Canopé de Tulle soit 15 % du bâtiment, c'est à dire une partie du rez-de-chaussée du B419

Renforcer l'action de la communauté éducative en faveur de la réussite des élèves : telle est la mission fondatrice de Réseau Canopé. Opérateur public présent sur l'ensemble du territoire, Réseau Canopé joue un rôle décisif dans la refondation de l'école en intervenant dans cinq domaines clés : pédagogie ; numérique éducatif ; éducation et citoyenneté ; arts, culture et patrimoine ; documentation. Réseau Canopé s'investit au quotidien auprès des acteurs de l'éducation, pour placer son expertise au service de ceux qui œuvrent chaque jour pour la réussite de tous les élèves.

Réseau Canopé accueille le public dans l'un de ses 102 Ateliers répartis sur l'ensemble du territoire.





# Les autres formations

## PRÉSENTES SUR LE CAMPUS

### IUT du Limousin

#### BUT GIM & HSE

Responsable GIM : M. Michaël Mouton

Responsable HSE : M. Noël Feix

L'IUT du Limousin, composante de l'université de Limoges, propose 13 Bachelors Universitaires de Technologie (BUT) répartis sur tout le territoire de l'ancienne région Limousin, dont 2 sont situés à Tulle :

- Le BUT en Génie Industriel et Maintenance (GIM : spécialité créée en 1995) : les diplômés sont cadres ou cadres intermédiaires dans la maintenance (technicien supérieur, responsable d'équipe, responsable maintenance). Des débouchés sont aussi proposés dans les services méthode, bureaux d'étude ou en production.
- Le BUT en Hygiène Sécurité et Environnement (HSE : spécialité créée en 2001) : les diplômés auront en charge le management de la sécurité des personnes, des biens et de l'environnement dans les industries ou l'administration. Ce sont des cadres ou cadres intermédiaires en santé-sécurité au travail, dans un organisme de certification, officiers de sapeurs-pompiers, dans les installations de traitement des déchets, de l'air, de l'eau et des sols...

Le site de Tulle regroupe près de 200 étudiants (60 en GIM et 140 en HSE).

Les deux diplômés sont de grade licence professionnelle (bac+3), proposés en formation initiale ou en alternance : ils présentent des bonnes employabilités, pour des besoins pérennes, dans des secteurs d'activités variés. Les diplômés ont la possibilité de poursuivre leurs études en école d'ingénieur ou en master professionnel ou de recherche, ou d'intégrer le monde du travail. Les deux formations sont en synergie, avec une mutualisation des locaux, de leurs équipements et de leurs personnels.

Les deux départements ont développé des partenariats avec le pôle de formation UIMM, avec de nombreux industriels et des administrations qui nous font confiance pour intégrer des stagiaires, des alternants, et bien sûr embaucher nos diplômés.





# Les autres formations

## PRÉSENTES SUR LE CAMPUS

### CFAI du Limousin site de Tulle

Créé en 1991 par l'UIMM (Union des Industries et Métiers de la Métallurgie) pour former des apprentis aux métiers de l'Industrie, le CFAI Limousin est présent depuis 30 ans au cœur du quartier de Souilhac. Rapidement rejoint par l'IUT avec lequel il a mis en place un partenariat privilégié, le CFAI voit dans l'arrivée simultanée de l'IFSI, de l'INSPE et du Campus Connecté une réelle opportunité pour développer des échanges pédagogiques novateurs.

Cette présence au cœur du Campus de Tulle s'intègre donc parfaitement au projet AGIL (AGir pour l'Industrie en Limousin) du Pôle formation UIMM qui s'appuie sur une ambition d'implantation territoriale renforcée et le développement de partenariats stratégiques.

#### Le CFAI du Limousin en chiffres :

- 260 apprentis à la rentrée 2021
- 95% de réussite à la session 2021
- 95 % d'insertion professionnelle ou de poursuite d'études (enquête à 3 mois)
- Des plateaux techniques équipés de matériels performants et innovants
- Plus de 400 entreprises partenaires
- Plus de 3 000 apprentis formés en 30 ans

#### Le CFAI à Tulle :

- 130 apprentis à la rentrée 2021
- 4 filières de formation :
  - Maintenance des Systèmes (Bac pro, BTS et Licence Pro)
  - Conception et Production Mécanique (Bac pro et BTS)
  - Technico-commercial (BTS et Bachelor)
  - Electrotechnique (BTS)
- Partenariat depuis de nombreuses années avec l'IUT du Limousin – site de Tulle : prêt de locaux et de matériel, échanges pédagogiques, ouverture d'une Licence pro en alternance dans le domaine de la maintenance en 2018...

#### • Nouveautés :

- ouverture d'un BTS Electrotechnique en 2021 en partenariat avec le CFA Bâtiment de Tulle
- Formation des demandeurs d'emploi depuis mi-2020 dans le domaine de l'usinage, de la conduite de ligne et de la maintenance industrielle et développement de la formation continue





# Les autres formations

## PRÉSENTES SUR LE CAMPUS

### Le campus connecté Tulle corréze

Tuteur : M. Sylvain Domenger

1<sup>ère</sup> promotion septembre 2021 : 5 étudiantes

#### Qu'est-ce qu'un campus connecté ?

Situés dans des villes éloignées des grands centres universitaires, les Campus Connectés permettent de suivre des études supérieures à distance, dans des lieux collectifs et conviviaux.

Ces lieux mettent à disposition des salles de cours connectées pour travailler à partir d'ordinateurs personnels ou ceux mis à disposition. Les étudiants sont encadrés et profitent d'un tutorat individuel et collectif. Campus Connecté est un label attribué par l'État via le MESRI (Ministère de l'Enseignement supérieur et de l'Innovation). Les formations à distance sont proposées par les établissements d'enseignement supérieur, ce sont donc eux qui délivrent les diplômes.

#### Pourquoi mettre en place un Campus connecté sur le territoire de Tulle aggro ?

Le dispositif Campus Connecté est entre autres une réponse aux personnes peu mobiles (pour raisons financières, médicales, familiales ou autres). Il vise à réduire l'écart entre le niveau local et le niveau national quant à l'accessibilité des jeunes et moins jeunes aux études supérieures. Il permet de compléter très largement l'offre de formation locale par des formations multimodales (présentiel et distanciel) : vous pouvez suivre à Tulle une licence dispensée par l'Université de Lyon, d'Aix-Marseille... Enfin le jeune ou l'adulte qui suit sa formation au sein du Campus Connecté bénéficie d'un accompagnement individualisé pour sécuriser son parcours.

#### Les atouts du Campus Co

Les étudiants du Campus Connecté Tulle Corrèze bénéficient des mêmes avantages que tout autre étudiant, notamment grâce à notre partenariat avec l'Université de Limoges : avantages tarifaires du CROUS au restaurant universitaire et interentreprises (1€ le repas des étudiants boursiers), accès à la Bibliothèque Universitaire, aux labos de l'IUT pour les activités pratiques (chimie, microbiologie, acoustique, automatique...), mise à disposition de salles d'examen, accès à toute l'offre culturelle, sportive, associative de l'Université de Limoges, accès au service de médecine, pôle handicap, CROUS..., accès à EURODAM et à l'ENT de l'Université de Limoges, accès à la vie étudiante (association des étudiants..)...





# aménagement urbain

## DU CAMPUS

**De 2019 à 2021, la ville a mis en oeuvre l'aménagement urbain du quartier en lien avec la création du campus portée par tulle agglo.**

Chantier phare pour la municipalité, les travaux d'aménagement des abords du campus universitaire ont débuté en septembre 2019. D'un montant de 870 000 €, ils ont permis de redessiner et moderniser l'axe routier.

Entre le bâtiment 419 et le nouveau restaurant, se déploie un parvis urbain offrant une large place aux piétons. Son traitement unitaire de part et d'autre de la rue du 9 juin 1944 permet d'offrir des surfaces de rencontres et de repos.

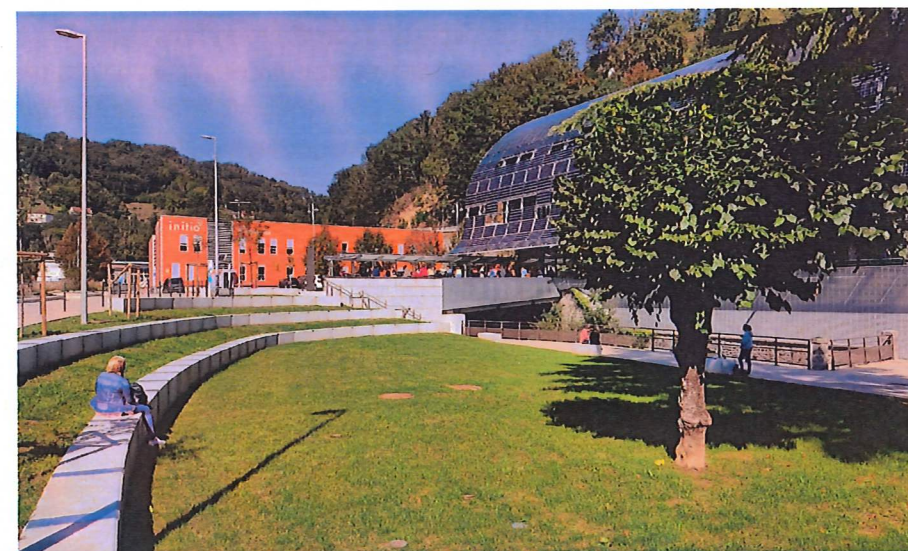
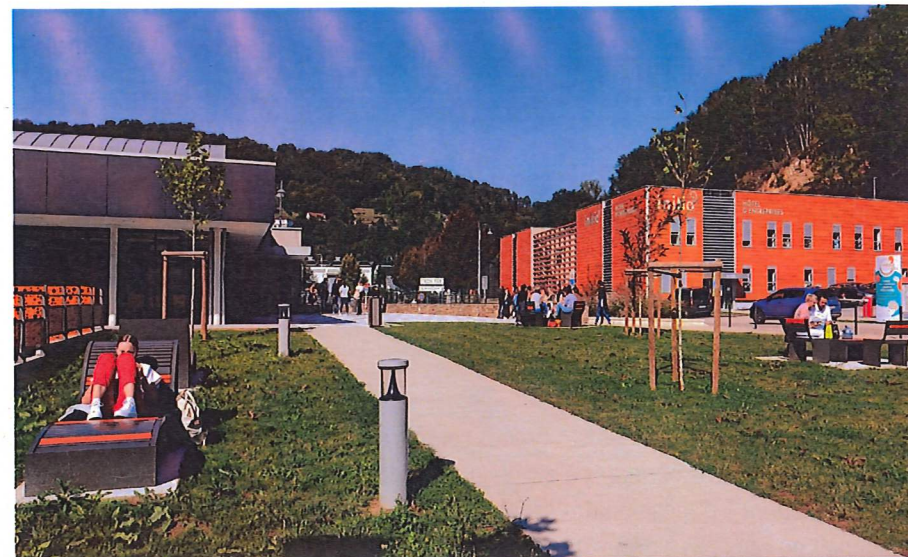
La reconfiguration de la rue depuis l'entrée du site GIAT permet de mettre en valeur les berges de la Céronne, avec une importante place donnée aux espaces verts et aux cheminements doux, tout en préservant le stationnement automobile.

L'entreprise Eurovia, en charge des travaux, sous le contrôle des techniciens ingénierie de la Ville, a repris les trottoirs de part et d'autre de la rue du 9 Juin 1944 et a créé, du côté de la Céronne, un double sens de circulation pour les cyclistes et les piétons (béton désactivé). Une zone de rencontre a été créée entre le parvis du restaurant interentreprises et le bâtiment 419 (910 m<sup>2</sup> de résine claire).

Pour finir, un amphithéâtre de verdure a été conçu au pied du campus (terre végétale, arbres). L'entrée de la rue a également été totalement repensée pour réduire la vitesse des véhicules (zone 30) avec le réaménagement du square des Nez Noirs et la création d'une terrasse devant le restaurant Chez Gus. Le mobilier urbain et le nouvel éclairage public contribuent également à l'embellissement du site, qui sera sûrement apprécié par les futurs étudiants.

Concernant le stationnement, deux parkings gratuits ont été créés :

- le premier, en lieu et place de la salle des fêtes de Souilhac propose désormais 20 places
- un second a été créé au-dessus du campus, sur l'ancienne voie du POC et dispose de 100 places (budget de 125 000 € pour la Ville + 25 000 € pour Tulle agglo).





# un projet

## SOUTENU ET PARTAGE

### Travaux du B419

- Région Nouvelle-Aquitaine (900 000 €)
- Département de la Corrèze (500 000 €)
- Rectorat (600 000 € pour la partie INSPE et 200 000 € pour Canopé)
- ARS (1 000 000 € pour la partie IFSI/CH)
- l'État (programme TEPCV à hauteur de 400 000 €).
- > Reste à charge de Tulle agglo : 1 678 408 €

### Photovoltaïque et géothermie :

- Région Nouvelle-Aquitaine (63 000 €)
- ADEME (177 500 €)
- > Reste à charge de Tulle agglo : 353 843 €

### Aménagement du parvis du B419

- Département de la Corrèze (112 500 €)
- l'État - DSIL (36 000 €)
- > Reste à charge de Tulle agglo : 74 534 €

**coût total du campus : 6 095 785 € HT**

### campus connecté tulle corèze

- Banque des Territoires : 300 000 €



### aménagement urbain quartier de souilhac

- Département de la Corrèze (120 000 € HT)
- Etat - DETR (314 117 € HT)
- Reste à charge pour la Ville de Tulle (435 883 € HT)
- > Coût total 870 000 € HT

### création parking chemin du poc

- Ville de Tulle (125 000 € HT)
- Tulle agglo (25 000 € HT)





**a**TULLE'  
**agglo**  
COMMUNAUTÉ D'AGGLOMÉRATION

Contact presse :  
Marie Cailleaud - [marie.cailleaud@tulleagglo.fr](mailto:marie.cailleaud@tulleagglo.fr)  
Tél. 05 55 20 30 26 // 05 55 20 75 00