

COMMENT ÉVITER LE PLAGIAT

*"Le plagiat est un vol de la production intellectuelle d'autrui. Il est réalisé, soit directement en faisant une citation textuelle sans indication de source, soit indirectement en s'appropriant l'idée d'un autre"**
(*Extrait de la charte anti-plagiat de l'Université de Limoges)

"Le plagiat nuit gravement à la qualité scientifique des productions universitaires ainsi qu'à la crédibilité des diplômes et peut faire l'objet de sanctions"*

LES CITATIONS

Entre guillemets et conformes au texte d'origine. Elles sont modifiables en le signalant avec des crochets. Si double référence : citation de l'oeuvre originale et de l'oeuvre citée



EN LANGUES ÉTRANGÈRES

Possible si la langue est maîtrisée. Sinon, trouver une traduction existante (avec auteur et date). Ou traduire soi-même entre guillemets en précisant : [notre traduction]



LA PARAPHRASE

Autorisée si la référence du document d'où provient l'inspiration est citée.



AUTO-CITATION



Autorisée si dans la continuité du travail entamé et en le citant

TOUTES LES RÉFÉRENCES DOIVENT ÊTRE SOURCÉES



"Le plagiat constitue un délit et va à l'encontre du respect du règlement des études"*

Avant de tricher

PENSEZ AUX CONSÉQUENCES QUE CELA VA ENTRAÎNER POUR VOTRE AVENIR

La Section Disciplinaire compétente à l'égard des usagers peut prononcer :

- une sanction de l'avertissement à l'exclusion avec sursis ou même définitive
- une sanction assortie de l'annulation de l'épreuve, de l'UE ou même du semestre

Et je risque quoi ?



www.unilim.fr/scd

Université de Limoges Bibliothèques Universitaires Service Commun de la Documentation

"Le plagiat constitue un délit et va à l'encontre du respect du règlement des études"

(Extrait de la charte anti-plagiat de l'Université de Limoges)

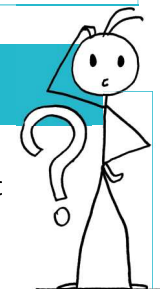


LES CITATIONS

- ♦ Mettre les citations entre guillemets
- ♦ Reproduire textuellement les citations en respectant la mise en forme (ponctuation, mise en forme, faute d'orthographe)
- ♦ Toute citation modifiée doit être signalée par des crochets []
- ♦ Citer en langues étrangères est possible si la langue citée est maîtrisée. Sinon, il faut utiliser une traduction :
 - ⇒ Trouver une traduction existante en indiquant le nom du traducteur, la date de publication et la traduction
 - ⇒ Sinon, traduire soi-même en l'indiquant entre guillemets « » et en ajoutant entre crochets la mention **[Notre Traduction]**
- ♦ Notoriété publique : il n'est pas utile de sourcer des informations convenues (Cf : Paris est la capitale de la France)
- ♦ Le cas particulier de la citation en abîme : citation de l'auteur B qui cite lui-même l'auteur A
 - ⇒ Dans ce cas précis, il faut citer **l'auteur A** et sourcer la référence en précisant **Cité dans l'ouvrage de l'auteur B**

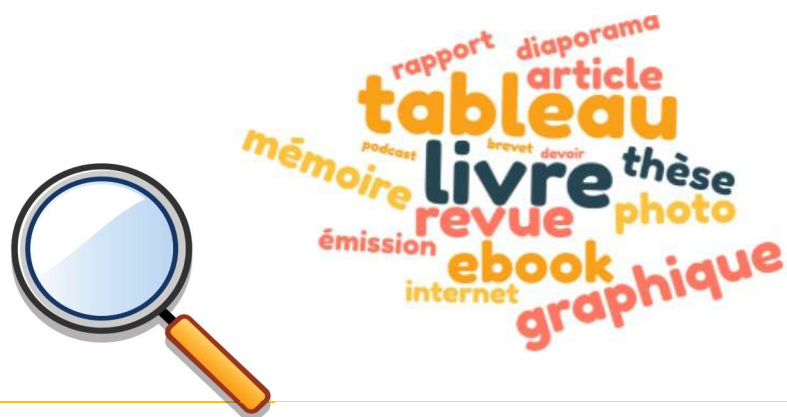
LA PARAPHRASE

Paraphraser n'est pas conseillé (mais pas interdit). Il faut seulement citer la référence du document d'où provient l'inspiration



LES SOURCES

Toutes les références doivent être sourcées quel que soit le type de document (livre papier ou électronique, article, site internet, brevet, émission de radio...) ou le type de document rendu (rapport, devoir, diaporama...). Cela concerne également les outils d'intelligence artificielle (Chat GPT,...)



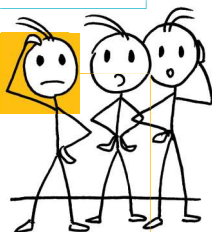
AUTO-PLAGIAT OU AUTO-CITATION



Il est possible de continuer un travail mais le document ne peut pas être repris dans son ensemble pour une autre évaluation ou un autre cours. Il faut alors penser à se citer et à sourcer son travail d'origine

TRAVAIL EN GROUPE

Sur un travail de groupe, en cas de plagiat, tous les auteurs sont considérés comme responsables et seront traduits en section disciplinaire

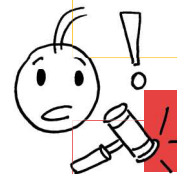


LOGICIEL DE DÉTECTION



L'université dispose d'un logiciel permettant de détecter le plagiat

Vous perdrez plus de temps à essayer de tromper un logiciel de détection que de citer les sources correctement !



LES SANCTIONS

“Le plagiat est un vol de la production intellectuelle d'autrui. Il est réalisé, soit directement en faisant une citation textuelle sans indication de source, soit indirectement en s'appropriant l'idée d'un autre. Utiliser en totalité ou partiellement le texte d'autrui ou généré par une intelligence artificielle en le faisant passer pour le sien est interdit.” (Extrait de la charte anti-plagiat de l'Université de Limoges)

La Section Disciplinaire compétente à l'égard des usagers peut prononcer :

- une sanction de l'avertissement à l'exclusion avec sursis ou même définitive*
- une sanction assortie de l'annulation de l'épreuve, de l'UE ou même du semestre*

*Voir détail ci-joint avec le livret

POUR ALLER PLUS LOIN

Il existe **3 types de normes bibliographiques** : rapprochez-vous de **votre BU** pour connaître le style à utiliser dans votre cursus

www.unilim.fr/scd

Pour toute question : svp-scd@unilim.fr

[Charte anti-plagiat Université de Limoges](#)



Université
de Limoges

Bibliothèques Universitaires
Service Commun de la Documentation

GESTION DE BIBLIOGRAPHIE

Dans le cadre de la rédaction de vos travaux universitaires ou de toute autre publication scientifique, il est d'usage de **référer vos citations** et les notions empruntées à d'autres auteurs.

Consultez les éléments obligatoires d'une bibliographie :

<https://www.unilim.fr/scd/formation/bibliographie-elements-obligatoires/>

AUTOMATISER VOTRE BIBLIO AVEC ZOTERO

Des formations sont organisées dans vos BU pour utiliser ce logiciel

SYSTÈME NOTES DE BAS DE PAGE

- Méthode traditionnelle la plus utilisée en lettres, sciences humaines et droit
- Styles à utiliser dans Zotero : **EHESS, Infoclio, Ecole Doctorale de Droit de l'Université de Bordeaux**

COMMENT CITER

- **Gestion des références in-texte :**

Yves Le Pestipon a proposé... ¹

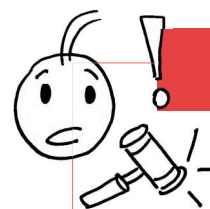
[En note de bas de page la source suivante]

1. Yves Le Pestipon, *Oublier la littérature ?*, Toulouse, Librairie Ombres blanches, 2014, p. 45.

- **Classement alphabétique des références en fin de document :**

LE PESTIPON Yves, *Oublier la littérature ?*, Toulouse, Librairie Ombres blanches, 2014, 141 p.

- **Aidez-vous de ce tutoriel pour citer correctement les différents types de documents** (livre, article, thèse, site web, colloque...) :
<https://www.unilim.fr/scd/formation/bibliographie-gestion-par-notes-de-bas-de-page/>



LES SANCTIONS DISCIPLINAIRES

Les sanctions disciplinaires encourues

sont les suivantes :

1. L'avertissement ;
2. Le blâme ;
3. La mesure de responsabilisation : participation bénévole à des activités de solidarité, culturelles ou de formation à des fins éducatives (durée : 40 heures au maximum) ;
4. L'exclusion de l'établissement pour une durée maximale de 5 ans. Cette sanction peut être prononcée avec sursis si l'exclusion n'excède pas 2 ans ;
5. L'exclusion définitive de l'établissement ;
6. L'exclusion de tout établissement public d'enseignement supérieur pour une durée maximale de 5 ans ;
7. L'exclusion définitive de tout établissement public d'enseignement supérieur.

Les sanctions prévues aux 3, 4, 5 et 6 entraînent l'incapacité de se présenter à des examens dans le ou les établissements considérés ainsi que la nullité pour l'intéressé, des épreuves ayant donné lieu à fraude ou tentative de fraude.



Université
de Limoges

Bibliothèques Universitaires
Service Commun de la Documentation