

UNIVERSAL



CAHIER _____

ECOLE _____

CLASSE _____

NOM _____

élève 305

66 Meme - C/2



Université de Limoges
SCD
Histoire de l'éducation

cahier n° 0160

élève 305

18-9-55

CM₁

Ecole Primaire Annexe
de
E. N. d'Institutrices
de
Limoges

Devoirs mensuels

1964-65

Mois d'octobre

Dictée

Fruit et fleurs des bois.

$\frac{1}{2}$
|| Je vois de ma fenêtre les tants, les bois et les
| châteaux. Il y a à cent pas de moi, un jolis bouquet de
| hêtres qui chantent au moindre vent. Le soleil les bégnés
| et répand sur la sentier des gouttes de lumière. On
| trouve des framboise dans ses bois!

Il est au bois des fleurs sauvages que je préfère aux
fleurs cultivées, elles ont des formes plus fines et leurs

note 1/10 noms sont jolis.

Anatole France

Devoir sur la dictée

1 Quelle différence faites vous entre les fleurs sauvages et les
fleurs cultivées. - 2 pts -

(1) Les fleurs sauvages c'est des fleurs plus jolies
qui poussent toutes seules

Les fleurs cultivées c'est des fleurs qui poussent avec
des produits chimiques

(0,5) 2 Expliquez: - 2 pts.

des gouttes de lumière: c'est des gouttes lumineuses par le soleil

(3,5) 3 Séparez en termes: - 4 pts.

On trouve des framboises dans ces bois

terme verbe: trouve

terme sujet: on

terme complément: des framboises
dans ces bois

framboises: nom commun féminin pluriel complément d'objet direct du verbe trouve

bois: nom commun de chose masculin pluriel complément circonstanciel de lieu ✓

(2) 4 Ecrivez à l'imparfait: - 2 pts.

« Elles ont des formes plus fines et leurs noms sont jolis »

« Elles avaient des formes plus fines et leurs noms étaient jolis »

note 7/10

Opérations

1/4

$$84 \text{ unités } 20 \text{ millièmes} + 220 \text{ unités } 3 \text{ centièmes} + 17 \text{ unités } 150 \text{ millièmes} =$$
$$84,020 + 220,3 + 17,150 = 321,650$$

$$\begin{array}{r} 84,020 \\ 220,3 \\ 17,150 \\ \hline 321,650 \end{array}$$

$$3 \text{ km} + 5 \text{ dam} + 120 \text{ m} =$$

$$\times 3 \text{ km} + 5,00 + 1,200 = 9200$$

$$\begin{array}{r} 3 \\ 5,00 \\ 1,200 \\ \hline 9,200 \end{array}$$

$$\times 3 \text{ m}^3 5 \text{ hl} - 13,7 \text{ dal} =$$

$$3500 - 137 = 3473$$

$$\begin{array}{r} 3 \ 5 \ 0 \ 0 \\ 1 \ 3 \ 7 \\ \hline 3 \ 4 \ 7 \ 3 \end{array}$$

Problème

3/6

Maman recouvre les rayons de ses placards de matière plastique. Elle en utilise 2,70 m pour le premier, 1,30 de plus pour le second que pour le premier et autant pour le troisième que pour les deux premiers il lui reste 1,60 m. Quelle était la longueur du rouleau utilisé ?

Solution

Longueur du deuxième
 $2,70 + 1,30 = 4,00 \text{ m}$

non | Longueur du troisième
 $4,00 + 4,00 = 8,00$

Longueur totale
 $2,70 + 4,00 + 8,00 + 1,60 = 13,60 ?$

Réponse: 13,60

note 4/10

Opération

$$\begin{array}{r} 2,700 \quad 4,000 \\ + 1,300 \quad + 4,000 \\ \hline 4,000 \quad 8,000 \\ 4,000 \\ 8,000 \\ 1,600 \\ \hline 13,600 \end{array}$$

Paragraphe : Un camarade vous a fait une petite farce. Racontez en quelques lignes

Un jour, vers midi et demi, Daniel, Albichelle, et ma maman décident de me faire une farce. Maman dit tout bas « chut! venaient voir les souliers de votre père »

- Et alors ?

- Tu ne comprends pas donc ?

- Ah oui j'ai compris !

- Daniel ! viens : ils sont presque à ta taille.

Alors Daniel enfila vite la paire de chaussures

- Vite ! vite la voilà ...

Je me doute bien de cette farce. Je descends à la cave. Il n'est pas là je fais le tour de la maison rien. Je rentre à la maison et je m'assois sur les escaliers et j'attends.

J'entends un bruit c'est le bruit de mon père quand il rentre ~~tout~~ calmement, je dis « bonjour » mais c'est mon frère. Il se moque de moi mais j'affirme que je l'aurais vu, mais ils ne le croyaient pas, pour le prouver je fis à mon tour une farce

obscur ?

??

et nous rions bien.

note 5,5/10

Histoire

1 On a pu imaginer la vie des premiers habitants de la France. Grâce à quoi? grâce aux livres que les
x ~~Grecs et les romains ont écrits.~~

2 On a appelé une des époques de la préhistoire « l'âge de la pierre ». Pourquoi? parce qu'ils étaient les premiers outils des hommes.

3 Quand et par qui la Gaule fut-elle envahie?
« La Gaule fut envahie par les romains 50 ans avant Jésus Christ »

note 2/5

Mois de novembre

Un animal familier

Paragraphe

Notre chien Bobi? qu'il était beau avec son poil

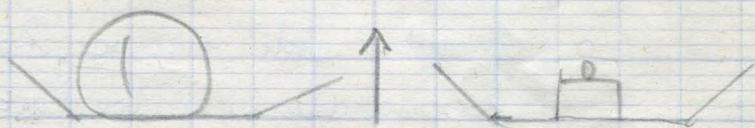
brin, ses yeux brillants comme des soleils. Quand il faisait une vilaine chose il se mettait sous la table et il avançait son museau pour se faire pardonner. L'hiver, je lui enfilaient un de mes pull-over, et des cache-nez et il se laissait faire. Il était vieux. Je jouais avec les moutons, et avec les chevaux ^{avec lui}. Le dimanche il se levait très tôt pour aller dehors avec mon père et quand j'étais réveillée, vite je m'en allais au jardin pour les retrouver. Ah-ou père quand il revenait avec la brouette vide, ~~il~~ me m^t était lobi et moi dedans. Je l'ai bien regretté et je pense souvent à lui.

Sciences d'observation

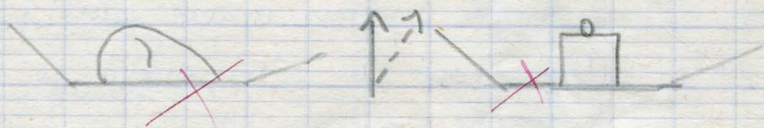
- 1 L'eau s'évapore: Elle passe de l'état liquide à l'état gazeux (vapeur d'eau) lentement par sa surface libre.
- 2 De quoi dépend la vitesse d'évaporation: la vitesse d'évaporation ~~est~~ d'autant plus grande que:
que la surface libre est plus importante

que la température est plus élevée
que l'air est plus sec
que l'air est mieux renouvelé
que le liquide est plus volatil

~~x~~³ L'air est pesant



note 7/10



Mois de décembre

Paragraphe

Mésaventure...

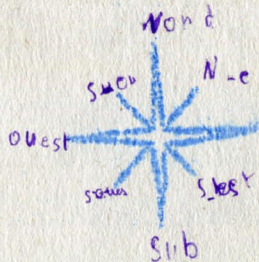
Le soir je n'allais jamais au fond du jardin, j'avais peur, et pourtant un jour j'ai décidé d'être un peu courageuse et d'y aller; je descendis les escaliers de la terrasse... Tout à coup j'entendis des craquements, j'eus un peu peur mais je repris courage et je repartis guidé par ce lui étrange; je vis les salades qui bougeaient et le pècher qui tremblait, je pris peur. Je vis mon ombre j'eus encore plus peur. Je courus de tous les côtés, enfin je découvris le mystère en revenant sur mes pas: ~~En~~ au milieu des salades deux brillèrent au milieu de pois et de moustaches. Je plongeai ma main et par la peau du cou je soulevai ma chatte je lui donnai une bonne fesse et elle partit en miaulant.

note 7,5 / 10

Geographie

note 2,5 / 5 + compléter la carte de France

Mer du Nord



Belgique

Rhône

PARIS

Vienne

Suisse

Allemagne

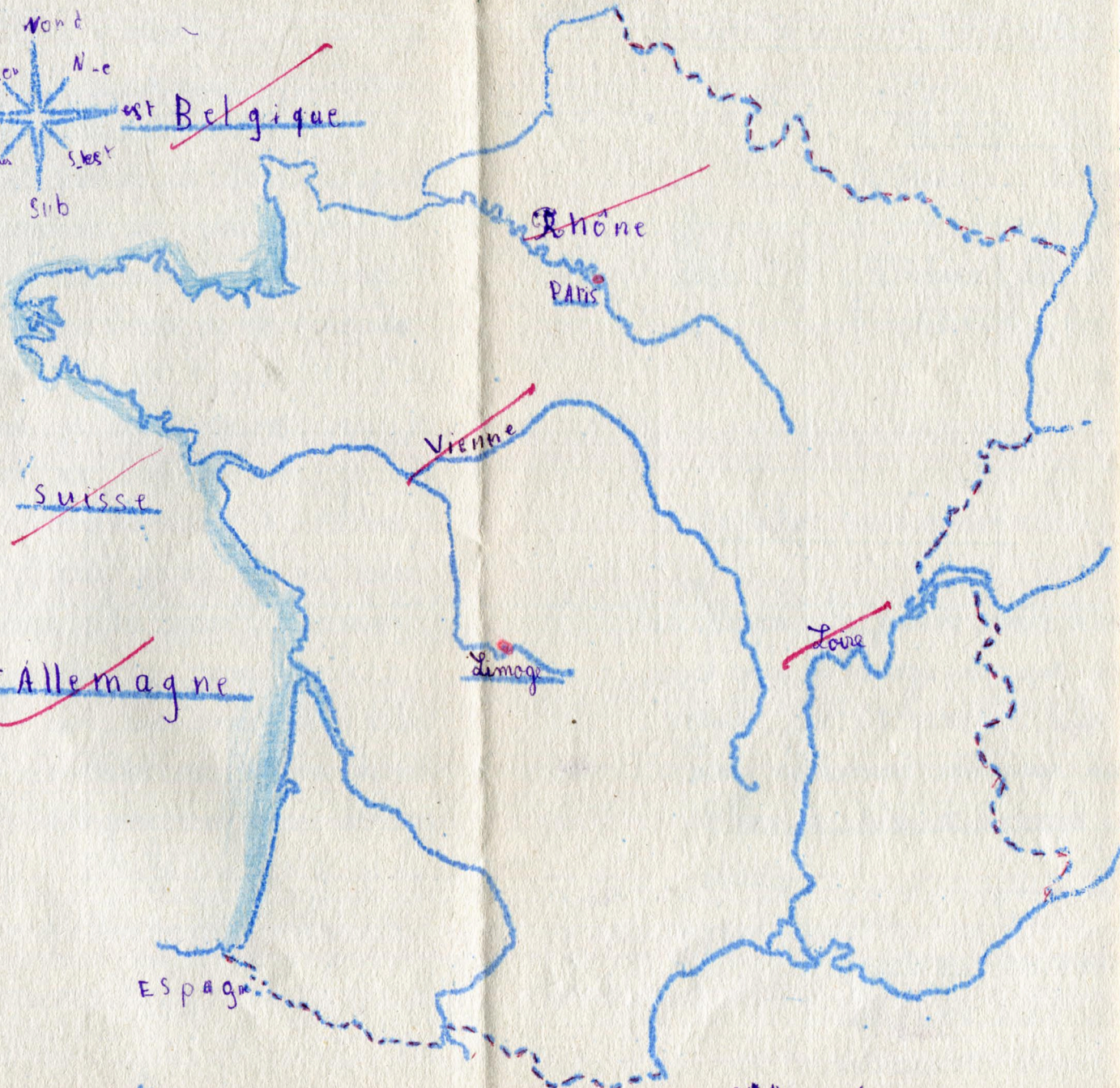
Limoges

Loire

ESPAÑA

Echelle 1/500000

Mer 1
Méditerranée



2. Distance à vol d'oiseau Paris Limoges:

Limoges - Paris

Distance sur la carte:

~~33 000 000 cm~~

Distance réelle à vol d'oiseau:

$$5500000 \times 6 = 33000000 \text{ cm}$$

ou 330 km

3. La pluie en Limousin:

Partou les grands vents d'ouest et du sud-ouest chargés de nuages viennent battre le pays. Aucune saison n'est vraiment sèche et les pluies sont assez également réparties au cours de l'année.

Voici à titre d'exemple les hauteurs de pluie à Limoges:

hiver: 22,1 cm

printemps: 23,9 cm

été: 22,2 cm

automne: 23,5 cm

91,7

Premier trimestre 1964-65

calcul	8 16 10	1 1,3	sur 20
Dictée et devoir	8 10,5 10	<u>9,5</u>	sur 20
Paragraphe	5,5 7,5 7,5	6,8	sur 10
Lecture	.	5,5	sur 10
Histoire et géographie		4,5	sur 10
Sciences d'observation		7	sur 10
Leçons		5,5	sur 10
Recitation		3,5	sur 5
Conduite et tenue		4	sur 5

5 7,6

Total: sur 100

Moyenne: 5,76 sur 10

Même sur 18

L'Institutrice,

Les résultats en calcul
et en orthographe doivent
s'améliorer. Avec un effort,
c'est possible...

Les Parents

Mois de janvier

Dictée

La servante de l'avare Grandet
Nanon faisait tout, elle ^{avait} faisait la cuisine,
elle faisait les lessives, elle allait laver le linge
 $\frac{1}{4}$ à la Loire, le rapportait sur ses épaules. Elle se levait
au jour, se couchait tard, faisait à manger aux
vendangeurs pendant les récoltes, surveillait les
ouvriers, défendait comme un chien fidèlement
le bien de son maître. Enfin pleine d'une confiance
aveugle en lui, elle obéissait sans murmure à
ses fantaisies.

note 7,5/10

Honoré de Balzac

question

1. Quelles sont les qualités de Nanon?

Expliquez : confiance aveugle
sans murmure (3 points)

2. Nanon défendait comme un chien fidèlement le bien de
son maître, séparez cette phrase en ses termes et
analysez les mots soulignés. (4 points)

3 Elle obéissait sans murmure. Ecrivez cette phrase
à d'autres temps connus (mode indicatif)

Donnez le passé simple de :

elle faisait tout

elle se couchait tard

(3 points)

(2) 1 Nanon est : Une bonne servante, courageuse. patiente

confiance aveugle : croire en lui beaucoup
sans murmure : ^{elle} discute pas

(2) 2 Nanon dépendait comme un chien fidèlement le bien
de son maître ;

terme verbe : dépendait

terme sujet : Nanon

inachevé / terme complément : comme un chien complètement
circonstanciel de manière

Nanon: Nom propre féminin singulier sujet du verbe
défendait

défendait: verbe défendre 3^{ème} groupe imparfait mode
- indicatif *personne?*

bien: ~~adjectif~~ ~~qualificatif~~ masculin singulier

(2,5) :

Imparfait

passé composé?

Elle obéissait sans murmure
présent

Elle obéit sans murmure
passé simple

Elle obéira sans murmure
futur

Elle obéira sans murmure

passé simple

Elle fit tout

Elle se coucha tard

note 6,5/10

Opérations

2,5/4 un million quarante mille unités, plus trois cent six mille deux cents unités, plus deux millions neuf cents unités.

$$10\ 400\ 00 + 306\ 200 + 2\ 000\ 900 = 33\ 411\ 000$$

$$\begin{array}{r} 1\ 0\ 4\ 0\ 0\ 0\ 0 \\ 3\ 0\ 6\ 2\ 0\ 0 \\ 2\ 0\ 0\ 0\ 9\ 0\ 0 \\ \hline 3\ 3\ 4\ 2\ 1\ 0\ 0 \end{array}$$

$$6\ \text{ha}\ 3\ \text{a} - 128,7\ \text{a} = 4\ 74,3$$

$$603\ \text{a} - 128,7\ \text{a} = 474,3\ \text{ares}$$

$$\begin{array}{r} 6\ 0\ 3 \\ 1\ 2\ 8,7 \\ \hline 4\ 74,3 \end{array} \quad 6\ 0\ 3 \times \text{a}$$

$$- 576,05 \times 80,02 = -406\ 124,3\ 225$$

$$\begin{array}{r}
 546,05 \\
 90,04 \\
 \hline
 403235
 \end{array}$$

$$\underline{4060820}$$

$$406124,8235$$

$$\begin{array}{c}
 \diagdown \quad \diagup \\
 3 \quad 5 \quad 3 \\
 \quad 6 \quad \\
 \diagup \quad \diagdown
 \end{array}$$

$$-2335,656 : 30,2 =$$

$$\begin{array}{r}
 23356,56 \quad | \quad 302 \\
 2129 \\
 \hline
 01866 \\
 \quad 1842 \\
 \hline
 \quad 002456 \\
 \quad \quad 2442 \\
 \hline
 \quad \quad 001400 \\
 \quad \quad \quad 1232 \\
 \hline
 \quad \quad \quad 0218
 \end{array}$$

Problème

3/6

Un champ rectangulaire mesure 160 m de longueur et 20 m de largeur

Calculer:

1) son périmètre

- 2) sa surface
- 3) le prix de ce champ a 5000 F l'hectare
- 4) la surface d'un champ carré de même périmètre

Solution

Périmètre de ce champ

$$(L + l) \times 2 =$$

$$(160 \text{ m} + 40 \text{ m}) \times 2 = 400 \text{ m}$$

Surface de ce champ

$$L \times l = S$$

$$160 \times 40 = 6400 \text{ m}^2$$

Prix de ce champ

$$5000 \times 6400 = 320000$$

Surface du champ carré

$$\cancel{160 \text{ m} \times 160 \text{ m}} = 25600$$

Operation

$$160$$

$$40$$

$$200$$

$$\times 2$$

$$400$$

$$5000$$

$$\times 6400$$

$$320000$$

Reponse: 400 m 6400 m² 320000 F

$$25600$$

note 5,5/10

Compte rendu de lecture

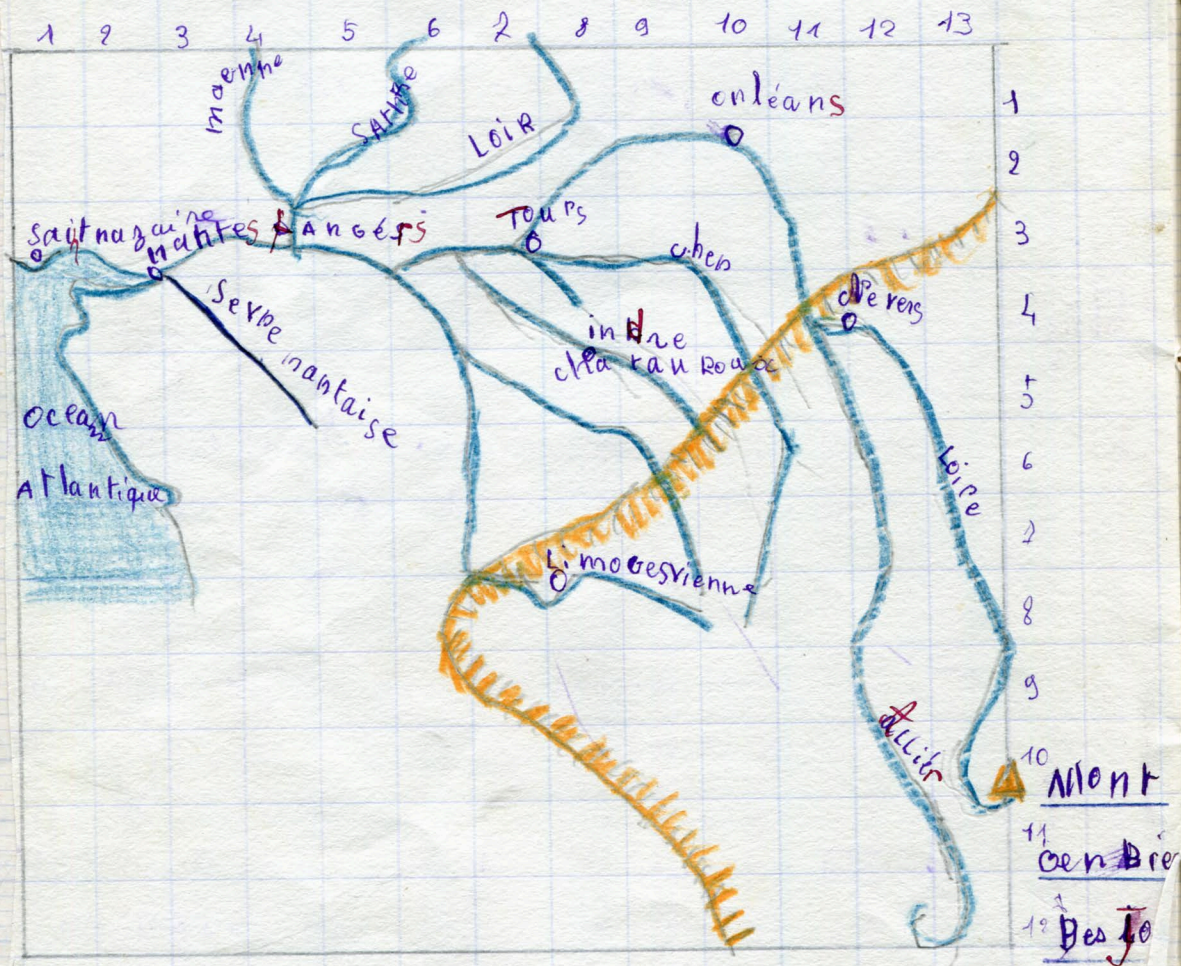
Le violonpeuse et le loup

Pastourelle, joua trois jours pour une noce
après cette fête on lui remit sa paie: deux
écus et de la brioche toute dorée ^{et qui} elle sentait
les œufs frais et beurre. Il partit à deux heures
du matin, le sol était couvert de neige. Il
eut la sensation que quelqu'un marchait
derrière lui il se retourna et vit un
loup énorme qui flairait ses pas. Sous
les ombres des chênes il ferait une bouchee
du pauvre violonneuse! Alors Pastourelle
lança un gros morceau de brioche au
loup qui grogna de plaisir il en redonna
encore. Il ne restait plus rien ^{il} arrivait
dans la forêt ~~à donner au loup~~
et Pastourelle prit son violon et joua
une danse légère lui même se
mit à gambader il marcha sur le
loup qui partit au bout de l'allée
on ne vit plus qu'un point noir
sur la neige et Pastourelle put
repartir il eut un regret pour la
brioche

note 7,5/10
(-0,5 : écriture)

Géographie

Croquis de la Loire à l'aide de la carte muette.



2) Quel type de paysage rencontre t-on sur le plateau limousin?

Quelle ressource principale en tire le paysan nous rencontrons le bocage

le paysan en tire des boeufs pour la boucherie

note 4/5

histoire

- 1°) 843 le traité de verdum
1099 les seigneurs français et étranger en lère Jean alem
1214 on ~~re~~ construit des églises romanes

2°) Citez un exemple d'église romane. Elle savez vous sur ces églises?

le XI^{ème} siècle est un siècle de progrès on reconstruit en pierre les églises brûlées par les normands. Le son des églises romanes on les reconnaient à leur ?

note 2/5

?

Moi de mars

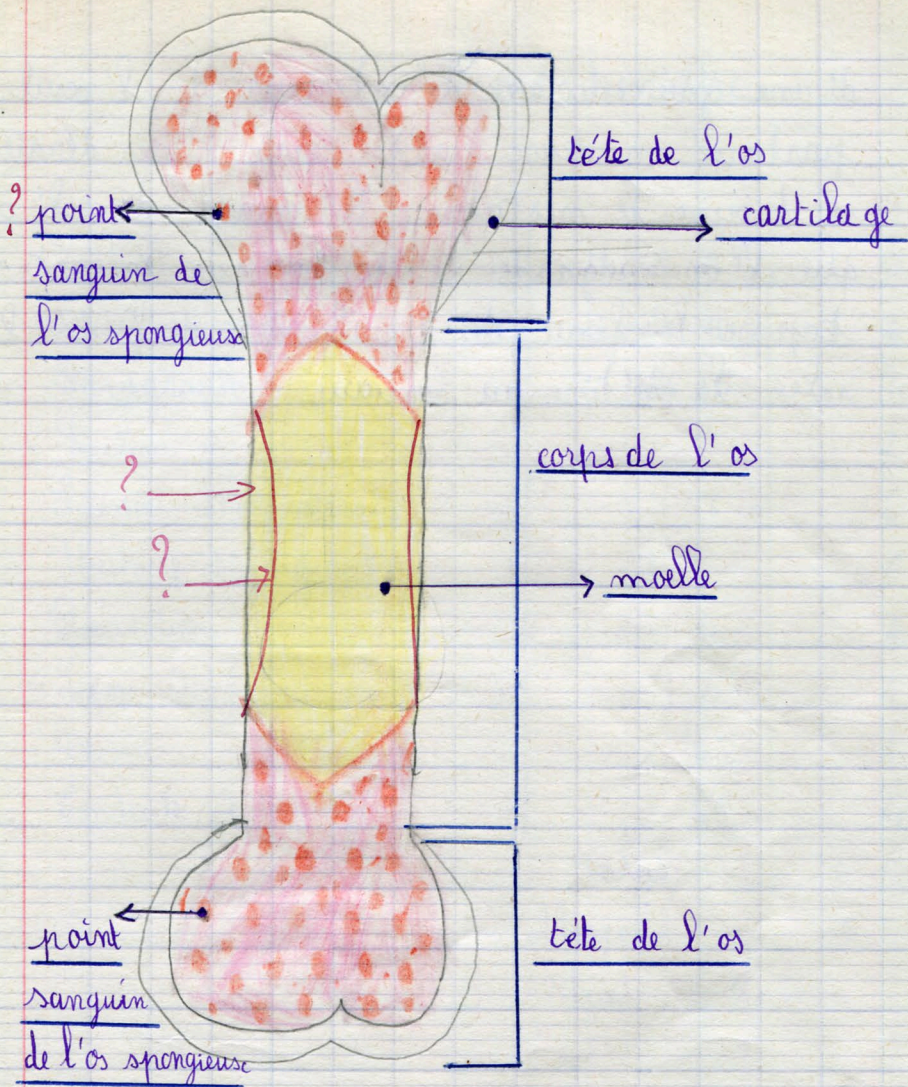
Paragraphe

Un matin, de bonne heure je demande à maman si je peux aller cueillir un bouquet de fleurs pour la maîtresse... Nous allons au jardin. Le soleil donne une lumière éblouissante je regarde le gazon les arbres et toute ces belles fleurs. Le plus petit pècher est rempli de fleurs violettes tout est magnifique, je vais de fleurs en fleurs d'arbre en arbre tout est si beau, je demande à ma maman de cueillir un très beau bouquet je cours dans le gazon l'herbe est très longue elle m'arrive jusqu'aux chevilles l'air sent bon, le bouquet est prêt. Il est l'heure de partir à l'école. Je quitte avec regret mon jardin si beau en me disant qu'à midi je reverrai mon jardin

note 6,5/10

Sciences d'observation

1 Coupe de l'os long



2 L'œil

Les yeux sont des organes très fragiles mais ils sont bien protégés. L'œil est une boîte remplie

d'une gelée incolore. L'intérieur de l'œil est
partagé en deux parties par l'iris derrière l'iris
se trouve le cristallin. L'image de l'objet
que l'on regarde se forme sur la rétine qui
tapisse le fond de l'œil. Le nerf de la vie
relie la rétine au cerveau.

note 3/5

Second trimestre

Calcul	11 abs 9	1 0	sur 20
Dictée et devoir	14 abs 10	1 2	sur 20
Paragraphe	7,5 abs 6,5	7	sur 10
Lecture	7	7	sur 10
Sciences d'observation	6	6	sur 10
Histoire et géographie	6	6	sur 10
Récitation	4	4	sur 5
Leçon	4	4	sur 5
Dessin	4,5	4,5	sur 5
Conduite et tenue	4,5	4,5	sur 5
Total :		6 5,0	sur 100
Moyenne :		6,5	sur 10
Blaise :		8ème	sur 18

L'Institutrice

De gros progrès ;
il faut continuer !

Les parents

enseignant.e 0006

Mois d'août

Dictée

Sur la route, le soir.

Le soir venait. Tout le monde dormait
 $\frac{1}{4}$ maintenant dans la voiture. Deux fois, on s'arrêta
dans des auberges pour laisser souffler les chevaux
fatigués et leur donner un peu d'avoine avec de l'eau.

Le soleil s'était couché; les cloches sonnaient
au loin. Dans un petit village, on alluma les
lanternes... Des maisons éclairées apparaissaient de
place en place. Et tout d'un coup, derrière une
côte à travers les branches noires des sapins, la
note 7,5/10 lune rouge, énorme, surgit.

Guy de Maupassant

Question

1 De quelle sorte de voyage s'agit-il?

2 (pts)

2 Expliquez: auberges

la lune surgit (2 pts)

analysez les mots soulignés
(2 pts)

1 Le soir venait. Tout le monde dormait. Ecrivez ce passage au présent et au passé simple. (2 pts)

Réponse:

(2) 1 il s'agit d'un voyage au temps des voitures, trainaient par des chevaux; ce voyage est long il se passe le jour mais aussi la nuit ils traversent un village

(1,5) 2 auberges: ~~est~~ un lieu pour manger et coucher
la lune surgit: apparaît très vite.

3

(3) maintenant: adverbe, mot invariable, complément circonstanciel de quantité du verbe dormait

auberges: nom commun de chose complément circonstanciel de lieu du verbe s'arrêta
genre? nombre?

éclairées: adjectif indéfini déterminant le nom
maisons. féminin pluriel.

surgit: verbe surgir 3ème personne du singulier
2ème groupe mode indicatif, temps?

(1)

présent

le soir vient. Tout le monde dort.

passé simple

le soir ~~venit~~. Tout le monde ~~dormis~~

note 7.5/10

Opérations

$$1/4 \quad 0 \text{ km } 2400 \text{ m} - 0,769 \text{ m} = 2399 \text{ m } 231 \text{ m}$$

$$\begin{array}{r} 2400 \\ - \quad \quad \quad 0,769 \\ \hline 2399,231 \end{array} \quad \begin{array}{l} 2400,000 \\ \times 0,000000000 \end{array}$$

$$4 \text{ h } 35 \text{ mn} - 2 \text{ h } 40 \text{ mn } 50 \text{ s} = 2 \text{ h } 32 \text{ mn } 50 \text{ s}$$

$$\begin{array}{r}
 0 \\
 4 \text{ h } 3 \text{ 5 min} \\
 - 2 \text{ h } 4 \text{ 0 min } 5 \text{ 0 s} \\
 \hline
 1 \text{ h } 9 \text{ 4 min } 5 \text{ 0 s} \\
 2 \text{ h } \underline{3} \text{ 4 min } \underline{5} \text{ 0 s}
 \end{array}$$

$$0,598,002 \times 78,009 = 466,269,928663$$

$$\begin{array}{r}
 598,002 \\
 \times 78,009 \\
 \hline
 5382063 \\
 4784016 \\
 4186049 \\
 \hline
 46626992863
 \end{array}$$

$$\begin{array}{r}
 2 \\
 3 \quad 3 \\
 6
 \end{array}$$

$$184,3 : 35 = 0,98$$

$$\begin{array}{r}
 34,3 \quad | \quad 35 \\
 - 315 \\
 \hline
 0280 \\
 - 280 \\
 \hline
 0000
 \end{array}$$

$$\begin{array}{r}
 8 \\
 1 \quad 1+0=1 \\
 8
 \end{array}$$

Probleme

2,5/6

Un terrain en forme de trapèze rectangle mesure :

grande base 320 m

petite base 180 m

hauteur 30 m

- 1°) Quelle est sa superficie? (1 point)
- 2°) on le paie 270F l'are. Combien coûte-t-il? (2 points)
- 3°) Dans ce terrain, on aménage une pelouse circulaire de 20 m de diamètre. Calculez la superficie de cette pelouse (1 point)
- 4°) Ce terrain revient avec les frais à 22 500 F. On en paie d'abord les $\frac{3}{5}$. Que reste-t-il à payer? (2 points)

Solution

Surface du terrain

en forme de trapèze

$$\frac{(320 \text{ m} + 180) \text{ m} \times 30}{2} = 7500 \text{ m}^2$$

2

7,50 ares

ce terrain coûte

$$270 \text{ F} \times 7,50 \text{ ares} = 1903,50 \text{ F}$$

Surface de la pelouse
circulaire

Opération

3 2 0

+ 1 8 0

5 0 0

x 3 0

0 0 0

15 0 0

15 0 0 0

- 14

40

70

0

2500

$$\frac{20 \text{ m} \cdot 10 \text{ m}}{2}$$

$$10 \times 10 \times 3,14 = 6250R$$

~~il reste à payer~~

$$\frac{22500 \times 9}{5} = 13499$$

note 3,5/10

Etude de terre

Une situation difficile

(Claude Sarrère)

I d'un vent léger: un vent ^{goulié} très et pas fort

Les gouttes ont l'air de ricocher: tombaient et remontaient un peu à la surface de l'eau

il eut peur tout son saoul: il eut peur tout son cor

falaise de grès: c'était partout le même rebord sans issues

II

present

je nage et je longe le bord
tu nages et tu longes le bord
il nage et il longe le bord
nous nageons et nous longeons le bord
vous nagez et vous longez le bord
ils nagent et ils longent le bord

passé simple

je nageai et je longai le bord
tu nageas et tu longas le bord
il nagea et il longa le bord
nous nageâmes et nous longâmes le bord
vous nageâtes et vous longâtes le bord
ils nagèrent et ils longèrent le bord

III

blanche : adjectif qualificatif épithète du
nom baignoire féminin singulier

verte : adjectif indéfini attribut du nom

eau féminin singulier

gouttes: nom commun de chose sujet du verbe
dégousser. féminin pluriel.

quatre: adjectif cardinal détermine le
nom pattes masculin singulier.

recroquerillées: adjectif qualificatif épithète
du nom pattes féminin
pluriel

VI

je l'entends miauler de plus en plus
fort il me fait pitie, je m'avance
sans trop me presser vers la
salle de bain car je pense que
cela lui fera du bien et qu'il
ne s'approchera plus trop près
de l'eau mais enfin je ne peux pas
le laisser miauler et attraper froid
dans la baignoire alors j'ouvre la
porte et je vais le chercher je le

note 8/10

tire de cet embarras tout mouillé
et il n'a pas l'air très content
de ce qui ~~le~~ lui est arrivé.

Histoire

1 1214 : Philippe Auguste est vainqueur à
Bouvines.

1346 : Défaite de Crécy

mai 1431 : Jeanne d'Arc est brûlée à Rouen.

2 Un grand roi : Louis XI

Louis XI met fin à la guerre de Cent ans
par le traité de Brignigny 1475. Il termine
la longue lutte des ducs de Bourgogne
contre le roi de France. Après la mort du
dernier grand duc tué à la bataille de
Nancy, il prend la Bourgogne et la
Picardie. Il se fait donner en héritage
la Provence et Marseille avec l'Arrou

et le d'aine. Il se fait obéir de tous
les seigneurs. Ainsi il agrandit la
France. Il prépare une vie plus moderne
en faisant installer à Paris la première
imprimerie.

note 5/5

Bois de mai

Dictée

Un puits dans le desert:
(voir cahier officiel)

géographie

1°) Principales ressources du Massif Armoricain

Le Massif Armoricain doit aujourd'hui sa principale ressource à l'élevage.

2°) Citez le plus haut sommet des Vosges

Le plus haut sommet des Vosges est:
Le Ballon de Quebriller 1486 m

Principales villes de la région du Nord

3°) les principales villes sont: Lille Roubaix
Courcoing les ports de Calais et Dunkerque

Citez deux hauts sommets des Pyrénées (altitude)

4°) Le premier sommet est: le Vignemale 3298m

Le deuxième sommet est: le Pic d'Aneto

Citez un col des Pyrénées Occidentales et un 3404m
col des Pyrénées Orientales

5°) le col des Sirennées ~~Occidentales~~ est: Col
du Suz ~~alboens~~

note 3,5/5 le col des Sirennée ~~orientale~~ est: le col du
somport

Paragraphe

Une aventure qui finit mal
hier soir en ⁺ sortant du catéchisme
Annie nous dit « vite venez, les autres
filles ont entendu un coup de feu
il y a des voyous dans le pré » nous
partons et près de la petite rivière nous
les rejoignons, elles sont tremblantes.
« Allons n'ayez pas peur on va aller
dans le pré, les garçons s'élancent.
Un moment après ils reviennent
et disent: il est pris! il est pris!
les filles ~~se précipitent~~ toutes ensemble - qui?
« Poenand » (parce qu'il s'appelle
comme ça)
- vite allons à son secours
- Oui! oui! allons-y.
une fille crie

- chut couchez-vous, c'est ici que sont les
 - voyous ! Une fille courageuse s'avance
 - je vois des têtes dans l'arbre
 - des têtes de quoi ?
 - une tête d'homme et la tête de Boenaud
 - Bonnie nous dit qu'il a les yeux percés!
- mais ~~après~~ nous retrouvons Boenaud
un interrogatoire à lieu

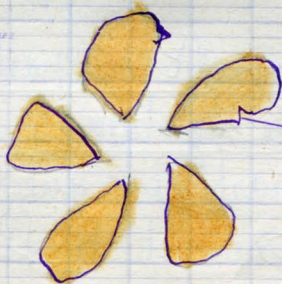
? | après quelque instant l'affaire est claire
nous repartons à notre maison toutes peureuses
je me promets de ne plus m'évanouir
dans ces histoires

note 6/10 et la nuit j' ~~en~~ ai fait un cauchemar

Mais de quin

Sciences

1) La fleur de bouton d'or.



5 pétales jaunes
la corolle.



5 sépales verts
le calice



Le pistil



Les étamines

Le bouton d'or



2. Quels sont les organes reproducteurs de cette fleur? le pistil (le pollen) les étamines.

3. Qu'avez-vous découvert de particulier en observant des fleurs de lychnis?

j'ai découvert de particulier que la fleur féminelle a des étamines et la fleur mâle a un pistil.

non
note 5/10

Paragraphe du cours d'un jeu un (ou une) de nos camarades se blesse...

Racontez la scène.

Un jour que nous jouons dans la cave avec mon petit voisin Ibimi à la trotinette et à la bicyclette Ibimi tombe sur le nez vite je m'élanç vers lui et je le relève, il saigne du nez. Je sors son mouchoir de sa poche et je lui dit affolé « place le sur ton nez et penche la tête en arrière. Il m'obéit en pleurant. Je lui fait monter l'escalier et j'appelle maman.

punctuation!

Elle vient et lui dit de ne plus pleurer,
qu'il ne faut pas s'affoler, que ce n'est
pas grave. Elle le fait coucher par terre
et met~~x~~ de l'eau sur son mouchoir
et~~x~~ bientôt le sang s'arrête et
nous rejoignons en faisant attention de ne
plus tomber.

note 5,5/10

Troisième trimestre

Calcul	<u>7</u> 11 10	<u>9,5</u>	sur 20
Dictée devoir	11,5 9 9,5	11	sur 20
Paragraphe	8 6 5,5	6,5	sur 10
Lecture		7,5	sur 10
Sciences d'observation		6	sur 10
Histoire et géographie		8,5	sur 10
Précitation		4	sur 5
Leçon		4	sur 5
Écriture		3	sur 5
Conduite et tenue		4	sur 5

Total

64,0 sur 100

Moyenne

6,4 sur 10

Place

8^{ème} sur 15

L'Institutrice,

Les Parents

Élève d'un niveau moyen.

Doit pouvoir améliorer encore les résultats.

Classement général

1^{er} trimestre: 5, 7 6

2^{ème} trimestre: 6, 5

3^{ème} trimestre: 6, 4

Moyenne: 6,22

Place: 9^{ème} sur 17

Année scolaire 1965-66

CM₂

Mois d'octobre

Dictée

Tableau d'automne

C'était un matin d'octobre. Un ciel tourmenté de gros nuages gris rendait la campagne mélancolique. Les pruniers étaient mus. Les pommiers étaient jaunes. Les feuilles de noyers tombaient en une sorte de vol plané large et lent d'abord qui s'accroissait d'un seul coup comme un plongeon d'épervier. Le ronflement monotone des batteuses donnait sa note sourde qui se prolongeait quand la gerbe était dévoré en une plainte comme un sanglot

note 1,5/10

Louis Bergaud

Questions

- 1 Quels sont les détails qui, dans ce tableau, expriment la mélancolie de l'automne ? Une phrase donne plus particulièrement une idée de tristesse, laquelle ? 2pts

2 Expliquez et donnez le contraire de :
un ciel tourmenté
une note sourde 2pts

3 Analysez les mots soulignés 4pts

4 Conjuguiez tomber, être, à la 2^eème personne du singulier, et du pluriel du passé composé. 2pts

Réponse

1 Le roufflement monotone des battèuses donnait sa note sourde qui se prolongeait quand la gerbe était devorée en une plainte comme un sanglot

0,5 2 un ciel tourmenté : un ciel avec beaucoup de nuages

un ciel vide

une note sourde : une note que l'on
entende de loin

une note ~~rif~~

3,5 ciel : nom commun masculin singulier
sujet du verbe rendait

! nus : adjectif qualificatif attribut du nom
premiers ~~singulier~~ pluriel

noyer : nom commun de chose masculin
singulier complément du nom feuilles.

note : nom commun féminin singulier
complément d'objet direct du verbe donnait

1 2

tomber
tu es tombé
vous êtes tombés

être
tu a été
vous avez été

note 6/10

Paragraphe

Rencontre imprévue

Vous avez rencontré, par hasard, un animal sauvage. Racontez

Un Dimanche papa me dit :

- Nous allons ramasser des champignons viens-tu avec nous ?

Je réponds oui et nous arrivons dans les bois.
Je dis :

temps - papa, maman, je pars de ce côté !
- et nous de celui-ci répondirent - il

Je mens vais et me voila dans une clairière. Je cherche des champignons dans la mousse. Tout à coup, j'entends un bruit d'écorce et des petits cris derrière moi.

Je me retourne, mourante de peur. et Je vois un petit écureuil. Il a une fourrure brune un panache et des yeux brillants.

Je lui cours après. Enfin je l'attrape par la queue il se débat, crie et me griffe les mains avec ses pattes. Voyant que je ne le lâche pas, il me mord si fort que je pleure. Je me calme mais mon

note: 6,5/10

doigt continuité à seiger je l. bande ~~mon~~ doig
avec mon mouchoir et ~~recherche~~ les
champignons ~~dont je me souvient toujours~~

Opérations

$$1/4 \quad 0 \quad 787,62 + 58,72 + 2587 + 2,84 = 3246,18$$

$$\begin{array}{r} 787,62 \\ 58,72 \\ + 2587 \\ 2,84 \\ \hline 3426,18 \end{array}$$

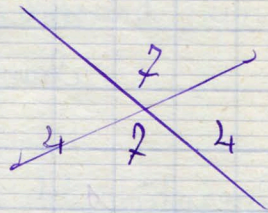
$$1 \quad 72 \text{ a} - 123,58 \text{ m}^2 =$$

$$7200 \text{ m}^2 - 123,58 \text{ m}^2 = 7026,4$$

$$\begin{array}{r} 7200 \\ - 123,58 \\ \hline 7026,42 \end{array}$$

$$409,75 \times 12,08 =$$

$$\begin{array}{r}
 209,25 \\
 \times 12,08 \\
 \hline
 167400 \\
 287725 \\
 40925 \\
 \hline
 2011,5300
 \end{array}$$



$$2552,67 : 67,8 =$$

$$\begin{array}{r}
 2552,67 \\
 \overline{) 678}
 \end{array}$$

Problème
1,5/6

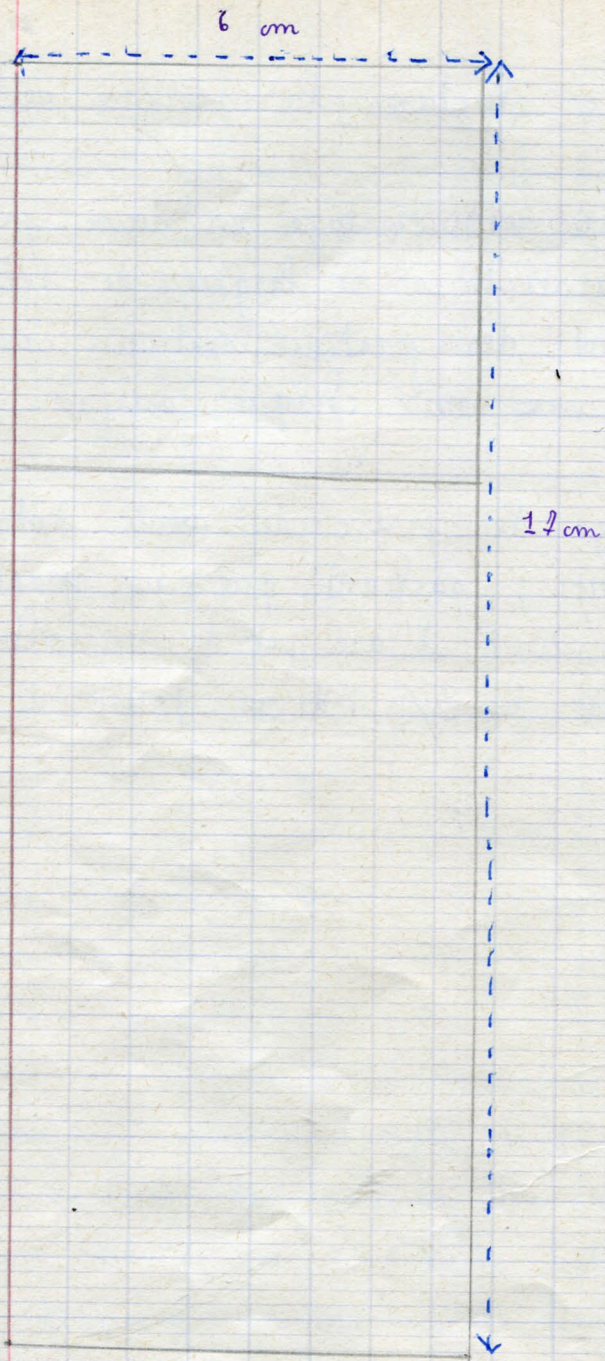
Dessinez un rectangle de 17 cm de longueur et de 6 cm de largeur. Ce rectangle représente un champ à l'échelle 1/1500ème.

1°) Calculez, en mètres, les dimensions réelles de ce champ

2°) Calculez, en hectares, la surface réelle

3°) Le champ est partagé en deux par une ligne parallèle à la largeur de telle façon que l'une des parties soit un carré. Calculez en m^2 chaque surface.

4°) Calculez le prix de vente total du champ, sachant que la parcelle carrée est vendue 200F l'are et la parcelle rectangulaire les $\frac{4}{5}$ de ce prix à l'are



Solution

Largeur réelle

$$6 \text{ m} \times 1500 = \underline{9000 \text{ cm}}$$

Longueur réelle

$$17 \text{ m} \times 1500 \text{ cm} = \underline{25500 \text{ cm}} \quad \text{25500 cm} = 255 \text{ m}$$

Surface réelle

$$!! \quad \cancel{\text{cm}} \quad 9000 \times 25500 = \underline{229500}$$

Surface du carré

$$9000 \times 9000 = \underline{81000}$$

Longueur du reste

$$0,17 \text{ m} - 90 \text{ m} = \underline{89,83 \text{ m}^2}$$

Deuxième surface

$$89,83 \times 90 = \underline{8084,7 \text{ m}^2}$$

note 2,5/10

Histoire

note 4,5/5

1) 1598: Henri IV signe l'Édit de Nantes. Il promet la liberté de religion et cent forteresses aux protestants.

1610 = Assassinat d'Henri IV par
Ravaillac

2) Citez un grand ministre d'Henri IV ; de Louis XIII ; de la régente Anne d'Autriche.

Henri IV a comme ministre : Sully
Louis XIII a comme ministre : Richelieu
la régente Anne d'Autriche a : Mazarin

3 Contre qui lutta Richelieu alors qu'il était ministre :

Richelieu lutta contre les protestants
il lutta contre les nobles
il lutta contre les Habsbourg d'Autriche et d'Espagne.

Les protestants durent rendre leurs
cents forteresses au roi

Les seigneurs obéissent au roi et à Richelieu

Les Habsbourg d'Autriche et d'Espagne
sont vaincus

L'Empereur d'Autriche signe le traité
de Westphalie et nous donne l'Alsace

Le roi d'Espagne signe le traité des
Sipéennes et nous donne l'Artaïs au
Nord et le Soussillon au sud.

Mois de novembre

Saragraphe

Remords...

Un jour maman me dit «tu veux me donner mon tablier qui est dans ma chambre? Je ronchonne un peu, puis je monte l'escalier. Je vais dans la chambre et prends le tablier de maman, au lieu de le descendre comme elle me l'a dit je le jette de la rampe au couloir. Il y a un ange doré accroché contre le mur le tablier tombe dessus et l'ange se casse maman me dispute et c'est la grande lamentation, justement c'est papa qui la rapporter à maman. Je monte dans ma chambre pensant à quand papa rentrera. Je suis envahie ~~de~~ de remords j'ai peur mais maman me pardonne elle me dit «nous allons en acheter un autre» nous en trouvons / il est presque pareille. Le soir quand papa rentre je suis couchée papa s'en aperçoit il ne me fâche pas et le lendemain je suis soulagée

inc.

inc

inc

note 5,5/10

Géographie

1°) Citez les noms de :

deux massifs anciens : Le Massif Central

Le Massif Armoricaire.

deux montagnes jeunes : Le Jura les Pyrénées

deux plaines : Plaine du Rhône plaine de la Saône.

2°) Climat méditerranéen

Le climat méditerranéen est chaud et sec en été, doux en hiver et des pluies abondantes ~~surtout~~ en automne. Le mistral est un vent très violent qui souffle sur la région méditerranéenne et n'épargne que la côte d'azur bien abritée.

3°) Citez une culture de Normandie, du Bassin Aquitain, de Provence

En Normandie on cultive le pommier (de

humidité)

En Provence on cultive le maïs (chaleur)

confusion
note, 2,5/5 (du Bassin Aquitain on cultive des céréales
(~~chaleur~~ et ~~sécheresse~~)

Mois de décembre

Saragraphe

Noël... Premier de l'an...

Vous avez déjà pensé aux cadeaux qui vous seront offerts. Imaginez ce moment... décrivez ces cadeaux...

Cela ce passe le soir à neuf heures nous mangeons et nous parlons jusqu'à minuit...

À minuit nous allons chercher nos cadeaux je pense que je suis la plus heureuse du monde. ~~Pour mon Noël~~ J'ai une

poupée qui remue et qui pleure quand on appuie sur un bouton. Je la descends dans une boîte dans la salle à manger.

Maman Maman papa mes frères

ou? mette les cadeaux qu'il ont préparés nous nous les donnons; maman m'offre pour ma poupée

- un impermeable
- un manteau
- une robe
- un bonnet
-

- un talkie rose et blanc
 - des chaussures roses et blanches
 - une culotte longue de plage
 - un bob
 - un pullover à col roulé
 - des mouffles blanches avec des pompons
- mami me donne :
- une petite armoire de poupée
 - un habit pour l'hiver ~~à ma poupée~~.
- Daniel me donne :

- deux livres de contes
 Michel m'offre :

- une tirelire en forme de coffre fort avec une clé pour la fermer.

inc!

Après cette remerciât nous jouons avec. Maman me voit fatigué elle me dit « va te coucher » et je monte les marches avec regret.

note 6/10

Sciences d'observation

1) d'après les expériences faites en classe, dites quel sont les corps nouveaux qui apparaissent.

Lorsque la bougie brûle.

En brûlant la bougie dégage de la vapeur d'eau qui apparaît sous forme de buée sur la paroi froide du bocal. En brûlant la bougie dégage du gaz carbonique on le reconnaît parce qu'il trouble l'eau de chaux qui était auparavant limpide.

2°) Que devient un corps qui brûle ?

Les corps qui brûlent deviennent incandescent et dégagent chaleur et lumière. Ils subissent en brûlant une profonde transformation ils disparaissent mais ils apparaissent des corps nouveaux.

3°) Qu'est-ce qui produit la flamme ?

Il faut de l'air (oxygène) pour permettre au corps de brûler.

note 4/5

1er trimestre 1965-66

Calcul	<u>5</u> 13 13	10, 3 3	sur 20
Dictée devoir	<u>7,5</u> 12,5 <u>9,5</u>	<u>9, 8 3</u>	sur 20
Paragraphe	6,5 5,5 6	6	sur 10
Histoire et géographie		7	sur 10
Sciences d'observation		4	sur 5
dessin		3,5	sur 5
leçons		7,5	sur 10
conduite et tenue		4	sur 5
lecture		7	sur 10
Récitation		ab	sur 5

Total : 59,16

Moyenne : 6,01 (Mère: 7,88)

Résultats trop irréguliers,
surtout en orthographe.

enseignant.e 0006

(Il faut travailler très régulièrement.)

Mois de janvier

Dictée

La marmite.

Le maître du logis n'est pas là mais on sent qu'il va rentrer bientôt, et tout chez lui a l'air de l'attendre. Sur un bon feu courent
1) une petite marmite boue avec un murmure de satisfaction.

$\frac{1}{2}$ C'est un peu tart de veiller pour une marmite : aussi, quoique celle-là semble faite
1) au métier à en juger par ses flancs rouscis, passés à la flamme, de temps en temps elle
 $\frac{1}{2}$ s'impacient et son couvercle se soulève agité par la vapeur.

Alors une bouffée de chaleur appétissante monte et se répand dans toute la chambre. Oh la
note 2/10 bonne odeur de soupe au fromage.

Alphonse Daudet

Question

1) La marmite est personnifiée par l'auteur
Boolevez dans le texte trois expressions qui le

montrent. (1 pt)

2. Donnez le sens des expressions (3 pts)

celle là semble faite au métier.

un feu couvert

ses flanc roussis

3. Analysez les mot soulignés (4 pts)

4. Ecrivez avec autres temps simples et au passé composé du mode indicatif (2 pts): une bouffée de chaleur monte et se repand dans toute la chambre

Questions

(0,5) 10) Sur un bon feu couvert une petite marmite bout avec un murmure de satisfaction. C'est un petit tant de veiller pour une marmite.

De temps en temps elle s'impaciente et son

~~couvert se soulève agité par la vapeur.~~

(1) 2°) Celle là semble faite métier: la marmite
à l'habitude du travail

x un feu couvert: un feu rempli de bois

(1) ses flanc roussient: ses côtés brûlés.

(1) 3°) logis: nom commun de chose mot invariable
complément du nom maître

(1) ses: adjectif possessif masculin pluriel
3^{ème} personne du singulier déterminant
le nom flancs

(1) appétissante: adjectif qualificatif féminin singulier
épithète du nom chaleur.

(1) chambre: nom commun féminin singulier
complément circonstanciel de lieu du verbe

répand.

(1) 2^o)

Imparfait

une bouffée de chaleur montait et se répandait dans toute la chambre

Passé simple

x une bouffée de chaleur monta et se répanda dans toute la chambre

Future simple

une bouffée de chaleur montera et se répandra dans toute la chambre.

Passé composé

x une bouffée de chaleur ~~été~~ montée et s'~~été~~ répandue dans la chambre

note 7,5/10

Opérations

$$4/4 \quad 1 \quad 2,8 \text{ dal} + 50 \text{ dm}^3 + 0,275 \text{ m}^3 = (2)$$

$$28 \text{ l} + 50 \text{ l} + 275 \text{ l} = 553 \text{ l}$$

$$\begin{array}{r}
 28 \\
 + 50 \\
 \hline
 275 \\
 \hline
 553
 \end{array}$$

$$1 \quad 8236,21 - 5729,58 = 2506,82$$

$$\begin{array}{r}
 8236,2 \\
 5729,58 \\
 \hline
 2506,82
 \end{array}
 \left. \vphantom{\begin{array}{r} 8236,2 \\ 5729,58 \\ \hline 2506,82 \end{array}} \right\} 823620$$

$$1 \quad 576,05 \times 80,07 = 46122,3235$$

$$\begin{array}{r}
 576,05 \\
 \times 80,07 \\
 \hline
 2103235 \\
 260840 \\
 \hline
 26124,3235
 \end{array}
 \quad \begin{array}{l}
 \cancel{5/3} \\
 \cancel{6}
 \end{array}$$

$$1 \quad 2335,656 : 30,7 = 76,08$$

$$\begin{array}{r}
 2335,656 \quad | \quad 307 \\
 02866 \quad | \quad 76,08 \\
 2256 \\
 \hline
 0
 \end{array}$$

$$\begin{array}{l}
 \cancel{1} \\
 \cancel{3/3} \\
 3
 \end{array}$$

Problème

5,5/6

Un terrain rectangulaire a été acheté 2995,20 F au prix de 25 F l'are.

- 1°) Quelle est sa surface en m^2 ?
- 2°) Sa longueur mesure 208 m, quelle est sa largeur?
- 3°) On plante autour de ce terrain des arbustes espacés de 8 m il y a un arbuste à chaque angle, combien dépensera-t-on pour cette plantation si un arbuste coûte 2 F 50?
- 4°) On vend les $\frac{3}{4}$ de ce terrain au prix de 5500 F l'ha et on place et on place le capital obtenu au taux de 5% pendant 2 ans. Calculez l'intérêt produit par ce placement.

Solution

Surface

$$2995,20 : 25 F = \underline{66,56 \text{ a}}$$

ou 6656 m^2

Largeur

$$\text{m}^2 \quad 6656 : 208 = \underline{32 \text{ m}}$$

Périmètre

$$(208 + 32 \text{ m}) \cdot 2 = \underline{480 \text{ m}}$$

Nombre d'intervalles

Opération

$$\begin{array}{r} \overline{6656} \overline{208} \\ 624 \quad 32 \\ \hline 0416 \\ \quad 216 \\ \hline 0 \\ 208 \\ \quad 32 \\ \hline 240 \\ \times \quad 2 \\ \hline 480 \end{array}$$

280 m - 60 intervalles

8

s'il y a 60 int. il y
60 arbuttes parce que la
ligne est fermée

Prise des arbuttes

$$F 4,50 \times 60 = \underline{270,00 F}$$

nombre de m²

$$6656 \times 3 = \underline{19968 m^2}$$

$$\frac{19968}{4} = 4992 \text{ ha}$$

Prise du terrain

$$F 5500 \times 0,2992 \text{ ha} = \underline{27,4560 F}$$

~~Prise au taux~~ Intérêt annuel.

$$2745,60 \times \frac{5}{200} = \underline{137,28}$$

~~Prise~~ en 2 ans

$$137,28 \times 2 = \underline{274,56 F}$$

note 9,5/10

Compte - rendu de lecture

Si nous jouissons à Guillaume Bell
Un jour l'auteur eut une curieuse
misadventure. Son ami lui disait qu'il

$$\begin{array}{r} 6656 \\ \times 3 \\ \hline 19968 \\ \underline{16} \\ 039 \\ \underline{36} \\ 036 \\ \underline{36} \\ 08 \\ 0 \end{array}$$

fallait ^{faire} des cadeaux ^à ses camarades et ~~lui faire~~
~~beaucoup d'autres choses~~ et se taire lorsqu'il
faisait ^{des} bêtises. Un jour son camarade
lui dit nous allons jouer à Guillaume Tell
l'auteur fut d'accord.

- Tu vas te mettre une pomme sur la
tête ~~dit~~ le camarade.

Il ~~avait~~ ^{bien} d'une arbalète il avait un fusil
à flèches. Il visa et tira mais contrairement
au programme la flèche ~~se~~ ^{atter} dans
l'~~oeil~~ de l'auteur. Il passa une journée
malheureuse et quand il rendra ~~dans sa~~ ^{à la}

long | maison sa mère poussa un cri et elle lui
dit: «tu as du sang dans ~~ton~~ ^{l'} ~~oeil~~, que t'est-
~~il arrivé~~? Il répondit «rien» alors elle ferma
l'~~oeil~~ valide et montra deux doigts il
répondit quatre comme il n'y voyait rien.

Elle appela le docteur, ~~mais~~ ^{le} pire ~~est~~ ^{qu'il}
fallait conter l'histoire, il mentit pour
la première fois. Il avait honte mais il
était fier de n'avoir pas dit que c'était de la faute
de son camarade.

Bien trop
long!
note 7,5/10

Géographie

1°) Donnez rapidement le caractère de chacune
des quatre grands fleuves français.

La Seine

La Seine 775 km née dans le plateau de Langres elle est petite son débit est régulier le climat océanique apporte des pluies médiocres et régulières aussi est-elle précieuse pour la navigation elle passe à Paris.

La Loire

La Loire est le plus long fleuve français 1012 km

Le Rhône

x Le Rhône est moyen il né en ~~Espagne~~
à 1800 m d'altitude.

La Garonne

La Garonne née en Espagne elle apparaît en France au Val d'Aran sous forme de source brillante Elle a des crues dangereuses

2. Citez le fleuve qui se termine par un delta ?

Comment s'appelle le delta ?

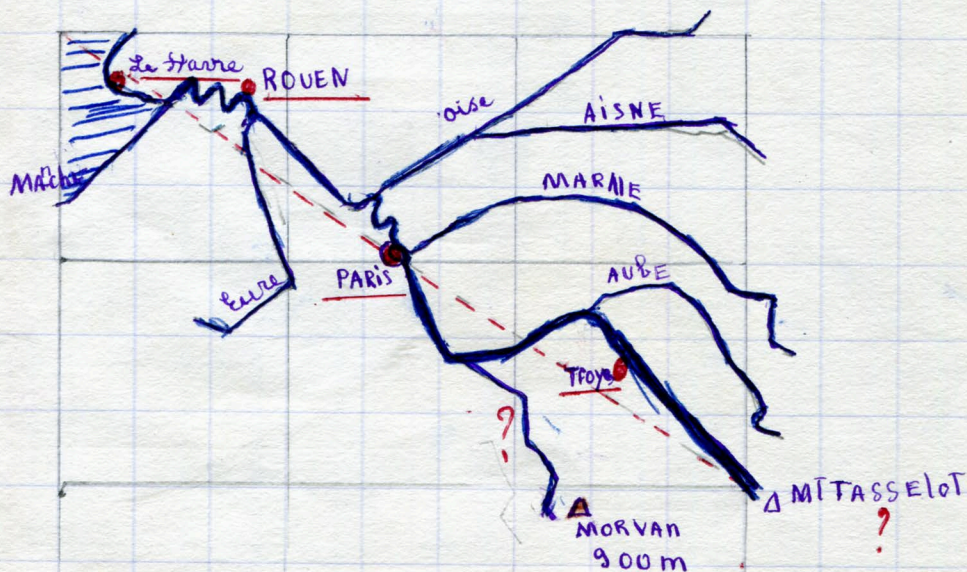
Donnez le nom d'un très grand estuaire.

! le fleuve s'appelle ~~La Loire~~

le delta s'appelle la Camargue

Le grand estuaire s'appelle la Gironde

3°) Carte de la Seine et de ses affluents



Carte de la Seine et de ses affluents

note 3/5

Mois de février

Paragraphe

Comme Edgar vous avez éprouvé un vif désir et votre vœu s'est réalisé.

quel bonheur.....

Temps inc avant Noël papa m'~~avait~~ dit « Je t'achèterai pour tes étrennes un orgue »
Je suis folle de joie. Je rêve que je suis dans la salle à manger et que j'écoute de la musique. Noël passe j'attends toujours
b on me fait des promesses... Vers la fin du mois de janvier je me décourage je vois mes rêves s'envoler... Quand, un samedi je demande à papa « papa ne pourrions nous pas aller acheter l'orgue
Temps ce soir? » il me répondit « je ne peux pas y aller j'ai trop de travail mais je te promets que samedi prochain nous irons. » Le samedi suivant à cinq heures papa et maman viennent me chercher
ou ? j'arrive chez moi j'ouvre la porte et je vois mon orgue je suis si contente

que je danse la farandole. Je touche les
notes une à une.

inc!
note 7/10

~~Et~~ quel bonheur cet orgue

3

Mois de mars

Paragraphe

Il vous est arrivé de faire plaisir à vos parents. Racontez...

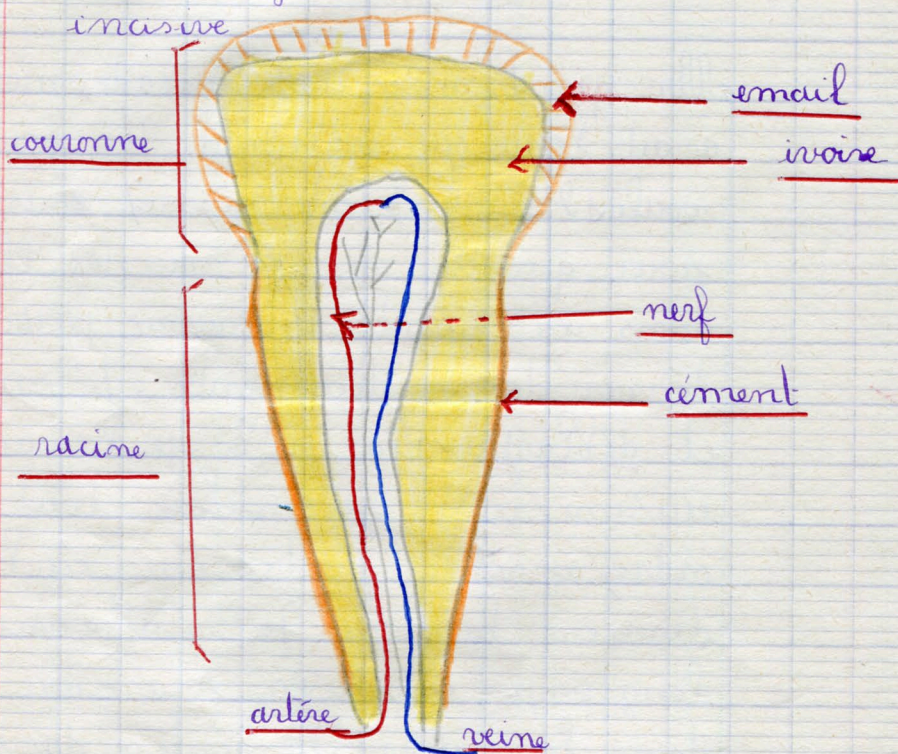
Alba grand-mère était malade, maman avait beaucoup de travail... Un jour je voulais l'aider. Je me glissais sous la table pour qu'elle ne me voie pas. Elle partit dans la chambre de maman pour lui donner des médicaments. Je me levais et déblayais la table, je lavais la cuisinière et je ~~mettais~~ tout en ordre, ~~après~~ je partis me cacher derrière la porte. Je n'attendis pas longtemps car déjà maman était dans le couloir. Elle rentra dans la cuisine. Elle regarda tout autour d'elle et dit « Catherine c'est toi qui a rangé la cuisine? » Je ne répondis pas. Elle me dit « Je sais où tu es cachée coquine » et elle tourna la poignée de la porte et me trouva

note 6,5/10

écriture 3/5

Elle m'embrassa pour me remercier.
J'étais contente de lui avoir fait plaisir.

Sciences 1. Coupe longitudinale d'une ~~d'une~~ ~~dent~~



2) La dent est vivante :

Dans sa cavité arrive une artère qui se divise en vaisseaux capillaires, le sang est repris par une veine.

Un filet nerveux donne la sensibilité ~~de~~ la dent.

L'ensemble réuni par un tissu gélatineux forme la pulpe dentaire.

Quand l'émail est fêlé l'ivoire se creuse peu à peu. On dit que la dent est cariée.

note 4/5

2ème trimestre 1965-66

Calcul	19 abs 16	17,5 sur 20
Dictee devoir	<u>9,5 abs 10</u>	<u>9,75 sur 10</u>
Paragraphe	7,5 7 6,5	7 sur 10
Lecture		7,5 sur 10
Histoire et géographie	abs 3	3 sur 10
Science	4	4 sur 5
Ecriture - soin	3	3 sur 5
Boécitation		3 sur 5
Leçons	7	7 sur 10
conduite et tenue	3,5	3,5 sur 5

Total:

65,25 sur 100

Moyenne : 6,525

(1ère: 8,71)

Résultats insuffisants en orthographe.

A.B. malgré une certaine indolence -

enseignant.e 0006

Bois d'aral

Dictée

Pommiers en fleurs.

- 1 Malgré la pluie récente et le ciel grangant,
1 Je partis me promener ⁺ seul. Des plaques que le soleil
1 n'avait pas séchées ⁺ ~~faisaient~~ le sol un vrai marécage. Mais
dès que je fus arrivé à la route, ce fut un
éblouissement. ~~Et~~ ⁺ perte de vue, les pommiers étaient en
pleine floraison d'un luscé inouï, les pieds dans la boue
et en toilette ^{de} bal, ne prenant pas de précautions pour
ne pas gâter leur merveilleuse satinée rose que
faisait briller le soleil. Si je levais la tête pour
1 regarder le ciel entre les fleurs, elle semblait
s'écarter pour montrer la profondeur de ce paradis.
1 Sous cette ⁺ azur, une brise légère mais froide
faisait trembler ~~une~~ légèrement les bouquets
1 rougissent ⁺ ⁺

note 0/10

Abard Broust

Questions

- 19 Et quoi compare-t-on les ^{Pommiers} en fleurs
Relevez les expressions qui justifient votre réponse.
(2 points)

2°) a) Qu'est-ce qu'un ciel gaingant trouve's un adjectif qui caractérise (un ciel d'été, un ciel d'hiver)

b) Expliquez:

ce fut un blouissement. (3 points)

3°) Donnez la fonction des mots soulignés
l'analyse logique de la 3^{ème} phrase (3 points)

4°) Ecrivez « je partis » aux autres temps simples du mode indicatif et au présent du mode conditionnel (2 points)

Réponses

(2) a) On compare les pommiers ^{des} en personnes en toilette de bal

b) d'un lince inoui les pieds dans la boue et en toilettes de bal leur merveilleuse satins rose que faisait brillait le soleil.

(1) 2°) a) un ciel ~~gaingant~~ est un ciel ~~printannier~~.

b) un ciel d'été : un ciel ~~très gai~~ ~~gaillard~~

un ciel d'hiver: un ciel ~~mauvais~~ et ~~méchante~~.

ce fut un éblouissement: ce fut extraordinaire.

(2,5) 30

flaques: sujet du verbe faisaient

soleil: sujet du verbe faisait

Mais dès que je fus arrivé à la route ce fut un éblouissement.

Dans cette phrase il y a deux propositions parce qu'il y a deux verbes / a un mode personnel.

Proposition principale

~~Mais~~ ce fut un éblouissement

non — coordonnée a la précédente par mais

Proposition subordonnée conjonctive

mais dès que je fus arrivé

— introduite par la conjonction de subordination

dès que

Problème

4,5/5

Un champ a la forme d'un trapèze, dont les dimensions sont : $B = 195 \text{ m}$, $b = 115 \text{ m}$, $h = 82 \text{ m}$.
On cultive ce champ en betteraves. Le rendement de la culture de la betterave à sucre est en moyenne 36 tonnes à l'ha . Les betteraves donnent en moyenne 9% de leur poids en sucre ?

- 1) Quel sera le poids de betteraves ?
- 2) Quel sera le poids du sucre tiré de ces betteraves
- 3) Si on estime qu'une personne consomme en moyenne 1250 g de sucre par mois, à combien de personnes pourra-t-on par fournir du sucre pour une année avec la récolte de ce champ ?

Solution

Surface du terrain

$$(195 + 115) \times 82 = 12710 \text{ m}^2$$

2 ou $1,2710 \text{ ha}$

Poids des betteraves

Faux $36 \times 1,2710 = 42,7560 \text{ t}$

Poids du sucre

$$42,7560 \times \frac{9}{100} = 3,847020 \text{ t}$$

ou $3847,020 \text{ kg}$

Opération

$$\begin{array}{r}
 1,2710 \\
 \times \quad 36 \\
 \hline
 76260 \\
 38130 \\
 \hline
 42,7560
 \end{array}$$

Soies de sucre pour une personne par an

g 1250 x 12 15 000 g

ou 15kg

Nombre de personne

!! 8880 3822,020 : 15 = ~~257,4869 p~~

note 8,5/10

Paragraphe

Une bonne partie dans les champs
inutile (Un jour en arrivant (au catéchisme) ?
Et mes camarades me disent, il ne doit pas y
avoir catéchisme parce que l'abbé n'est
pas encore venu, on attendant nous jouons
à cache-cache ; Si tu veux jouer viens.
Je partis me cacher dans les herbes,
^{frêle} jamais l'or ne me trouverait ~~mais~~ pourtant
je fus attrapé est c'était à moi de « prendre ».
Je courrais en tous sens pour en « avoir »
une camarade, après dix minute de course
!! j'en ^{touchai} touchai une et je partis me caché. On
me trouva ^{un} mais je me dépêchai pour ne
pas me faire attraper. Je lutai sur une
pierre et je tombai dans les orties je ne de ai ouï
je n'avais plus envie de jouer et je partis

Chez moi ~~la~~ nuit j'eus mal partout le lendemain
cela était presque passé ~~mais~~ déjà je regretterai
note 6,5/10 de ne pas avoir voulu rester m'amuser là bas.

histoire

1 Les assemblées ^{de la Révolution} ont fait un travail durable. que leur devons nous?

2,5

nous leur devons : la république le droit de vote
la marseillaise le drapeau tricolore
la fête du 14 juillet l'égalité la liberté
les lycées l'école polytechnique
l'école normale supérieure est ~~est~~ sont
dus de la constituante le système
métrique est ~~est~~ a la convention

1 2 1804 : Napoléon 1er est empereur des Français

3 Citez une grande victoire de Napoléon 1er = une grande défaite.

quel est le pays qu'il n'a jamais pu vaincre?

Austerlitz^{en} 1805 est une de ses victoires.

0,5 Waterloo^{Waterloo} a été sa plus grande défaite.

L'Angleterre n'a pas été vaincue

note : 4/5

Mois de mai - juin

Etude de texte

- 1°) Vocabulaire : a) Donnez un synonyme de issue
b) Expliquez inerte - indemne c) Décomposé :
innombrables et expliquez le. Donnez un autre
adjectif formé de la même manière

15/

2

issue : portes entées

inerte : qui était mort le seigneur arrêtait.

indemne : qui n'a rien, aucune blessure

<u>préfixe</u>	<u>radical</u>	<u>suffixe</u>
-in	nombre	able
?		

innombrables : beaucoup
qui ~~n'en finit plus~~

- 2°) Conjugaison « la ripère dormait, je la saisis »

1/2 Et quel temps sont les deux verbes ? « J'avais été vite déshabillé » - Quel est ce verbe ? Et quel usage (ou forme) est-il employé ?
dormait est à l'imparfait
saisis est au passé simple
C'est le verbe ~~être déshabillé~~
verbe active

0,5/2 3 - Analyse : Sonction de a) quand retentit l'heure du goûter b) l'heure du goûter : c) cela (voulez-vous lâcher cela) : d) que (que je pris par la queue)

quand retentit l'heure du goûter : complément circonstanciel de temps du verbe retentit était

x l'heure du goûter : complément circonstanciel de temps du ~~verbe~~ complément d'objet direct du verbe retentit

2°) Intelligence du texte : Le petit garçon méritait. Il

la correction? Justifiez en quelques lignes, votre
réponse

1,5/14

ou la correction est méritée car le garçon aurait
pu se faire piquer par la vipère et il serait
en danger et il aurait pu causer une très
grande peur à sa famille ^{en outre} et jouer avec
une vipère n'est pas très recommandé.

note 1,5/10

Dictée

Alba fontaine.

- I Il y avait un grand noyer qui avait
posé dans la haie et qui versait son
ombre dans la cour, et au bas du verger
sous une canopée de saule, une fontaine,
le premier et le plus beau miroir où je me
suis miré... Alba ma tante m'avait bien
- II recommandait de m'en jamais toucher l'eau, si je
voulais barboter je n'avais pas aller un peu plus
bas dans la prairie où couraient des ruisseaux
Alba la fontaine était sacrée. Elle est encore
pour moi l'image des choses dont on ne
peut épuiser la beauté. Souvent il m'est
arrivé de penser à elle en lisant des vers...

ii Que d'heures j'ai passés, pencher sur ma fontaine
note 0/10

Jean Guéhenno

Questions 1°) Épilogue : une couronne de saules
barboter
la fontaine sacrée
(3 points)

2°) Analysez les mots soulignés
(2 points)

3°) On ne peut épuiser la beauté de la fontaine ⇒
Écrivez ce passage au plus que parfait du mode
indicatif, au présent du mode ~~indicatif~~
conditionnel

Réponses

1°) une couronne de saules : un cercle de
feuillage

1,5

barboter : courir dans l'eau sauter

La fontaine était sacrée : il y tenait beaucoup

1.5 - 2°) qui : pronom relatif neutre introduit la proposition subordonnée relative ~~à l'autre~~

x missesauc : nom commun masculin pluriel complément d'objet direct du verbe couraient

x dont : adjectif possessif 2^{ème} personne de pronom indéfini neutre introduit le nom

- où : complément circonstanciel de lieu du verbe couraient

0 x 3°) « on n'avait ~~pas~~ épuiser la beauté de la fontaine »

x « on pourrait épuiser la beauté de la fontaine »

note 3/10

Opérations

4/4 $450,85 + 35,7 + 1962,005 = 2250,555$

1

$$\begin{array}{r} 450,85 \\ + 35,7 \\ + 1962,005 \\ \hline 2250,555 \end{array}$$

1 $9043,12 - 3078,05 = 5965,07$

$$\begin{array}{r} 9043,12 \\ - 3078,05 \\ \hline 5965,07 \end{array}$$

} 9043,12

$3202,4 \times 3,76 = 13921,024$

1

$$\begin{array}{r} 3202,4 \\ \times 3,76 \\ \hline 222144 \\ 259168 \\ 111072 \\ \hline 13921,024 \end{array}$$

$$\begin{array}{r} 7 \\ 4 \times 7 = 28 \\ 7 \end{array}$$

$$1 \quad 49\,035,240 : 72 = 681,045$$

$$\begin{array}{r}
 \overline{49035,240} \quad | \quad 72 \\
 \underline{432} \\
 0583 \\
 \underline{526} \\
 0075 \\
 \underline{72} \\
 0324 \\
 \underline{288} \\
 0360 \\
 \underline{366} \\
 0
 \end{array}$$

0/0
0/0

Problème

Un voyageur de commerce doit parcourir un trajet représenté par 39,5 cm sur une carte à l'échelle $1/200\,000$. Il dispose d'une voiture qui consomme en moyenne 9 litres d'essence aux 100 km.

- 1°) Quelle est en km, la distance réelle à parcourir?
- 2°) Quelle est la consommation totale à prévoir?

1,5/6

39) Par suite d'arrêts, la consommation a été de 8,5 l. Quel a été est le supplément de dépense, si le litre d'essence vaut 1,04 F

49) Déterminer le pourcentage d'augmentation de consommation?

Solution

Opération

Distance réelle qu'il parcourt
en 39,5 h $200\ 000 = 7906\ 000\text{ m}$
ou 79 km

Il devra prévoir

$$\frac{79}{100} = 0,79\text{ l}$$

Il devra payer

$$0,79\text{ l} \times 1,04 = 1,196\text{ F}$$

Il devrait payer

$$\times 8,5 \times 1,04 = 1,196\text{ F}$$

Le supplément est de

$$1,196 - 0,8210\text{ F} = 0,3750\text{ F}$$

Pourcentage

$$\frac{0,3750 \times 100}{1,196} = 31,3500\%$$

Sourcentage

$$\frac{0,79 \times 400}{8,5} \rightarrow 929\% \cdot$$

$$\begin{array}{r|l} 0,790 & 8,5 \\ \times & \\ \hline 765 & 0,0929 \\ 0250 & \\ \hline 170 & \\ \hline 0800 & \\ 765 & \\ \hline 0350 & \end{array}$$

note 5,5/10

Géographie

1. Les Vosges.

L'Alsace la partie de Bourgogne la Lorraine sont groupés autour des Vosges.

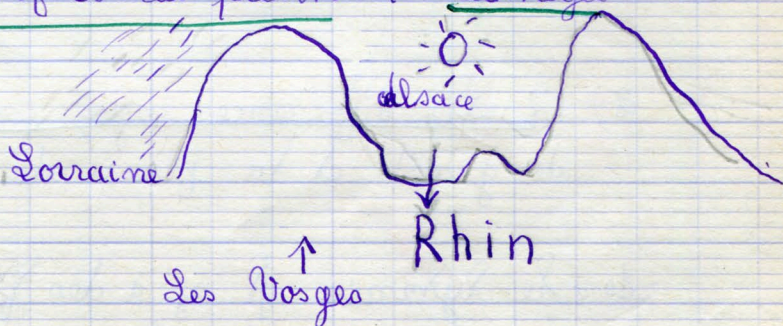
Les Vosges ont un versant Lorrain en pente douce et un versant alsacien en pente raide, de larges et profondes vallées glaciaires, des montagnes arrondies couvertes de forêt avec, au sommet des pâturages.

Les principales sommets sont: le Hornbuck le Ballon de ^{ou} Ejuiviller ^(1426m) le Ballon d'Alsace et, au nord le Donnon.

Le Commerce du Detail ^{et} l'industrie du coton occupent une population nombreuse dans les vallées

Les communications sont difficile dans les Vosges entre les passages du nord (Seuil de Saevre) et du sud (Porte de Bourgogne)

- ↑
- o 2) Quelle grande région présente le Massif Central?
Le Massif Central présente : Limmoges



note 2,5/5

Science

La fleur de bleuet

- 1) La tête de bleuet est un bleuet bouquet :
- chaque fleur ^{est} ~~seul~~ attachée côté à côté sur un sorte de plateau.

Dans une tête de bleuet on distingue : deux sortes de fleurs : la fleur du centre a la corolle violette, des étamines et un pistil.
celle du pourtour n'a qu'une corolle bleue

chaque fleur donne une trentaine de fruits.



2.) Quelle différence voyez vous entre la fleur de genêt et la fleur de Lymnis?

dans le Lymnis il y a des fleurs femelles (pistil et 5 styles) et mâles (les étamines) tandis que dans la fleur de genêt il y a qu'une fleur

Quelle différence voyez vous entre la fleur de genêt et la fleur de bleuet?

La fleur de bleuet est tout un bouquet sur une sorte de ~~bleu~~ plateau et dans la tête de bleuet il y a deux fleurs celle du centre (corolle violette) et celle des alentours (corolle bleue)

? | tandis que les ^{fleur de} germet ^{forment} sont qu'une seule
fleur

note 3,5/5

3^{ème} trimestre 1965-66

Calcul	7,7	11	12	sur 20
Dictée devoir	7,5	7,5	7,5	sur 20
Calligraphie	6,5	4,5	5,5	sur 10
Lecture		7,5	7,5	sur 10
<u>Histoire et Géographie</u>	4	2,5	6,5	sur 10
Science		3,5	3,5	sur 5
Écriture soignée		3,5	3,5	sur 5
Précitation		4	4	sur 5
Devoir		7	7	sur 10
Conduite et tenue		3,5	3,5	sur 5

Calcul 62,5 sur 100
 Moyenne 6,25 sur 10
 8^{ème} sur 12 élèves

AB - Il faut soigner l'orthographe!

enseignant.e 0006

- C'est pas très bien.
 Avec nos vêtements

Classement général

1^{er} trimestre : 6, 0 1

2^e trimestre : 6, 5 2 5

3^e trimestre : 6, 2 5

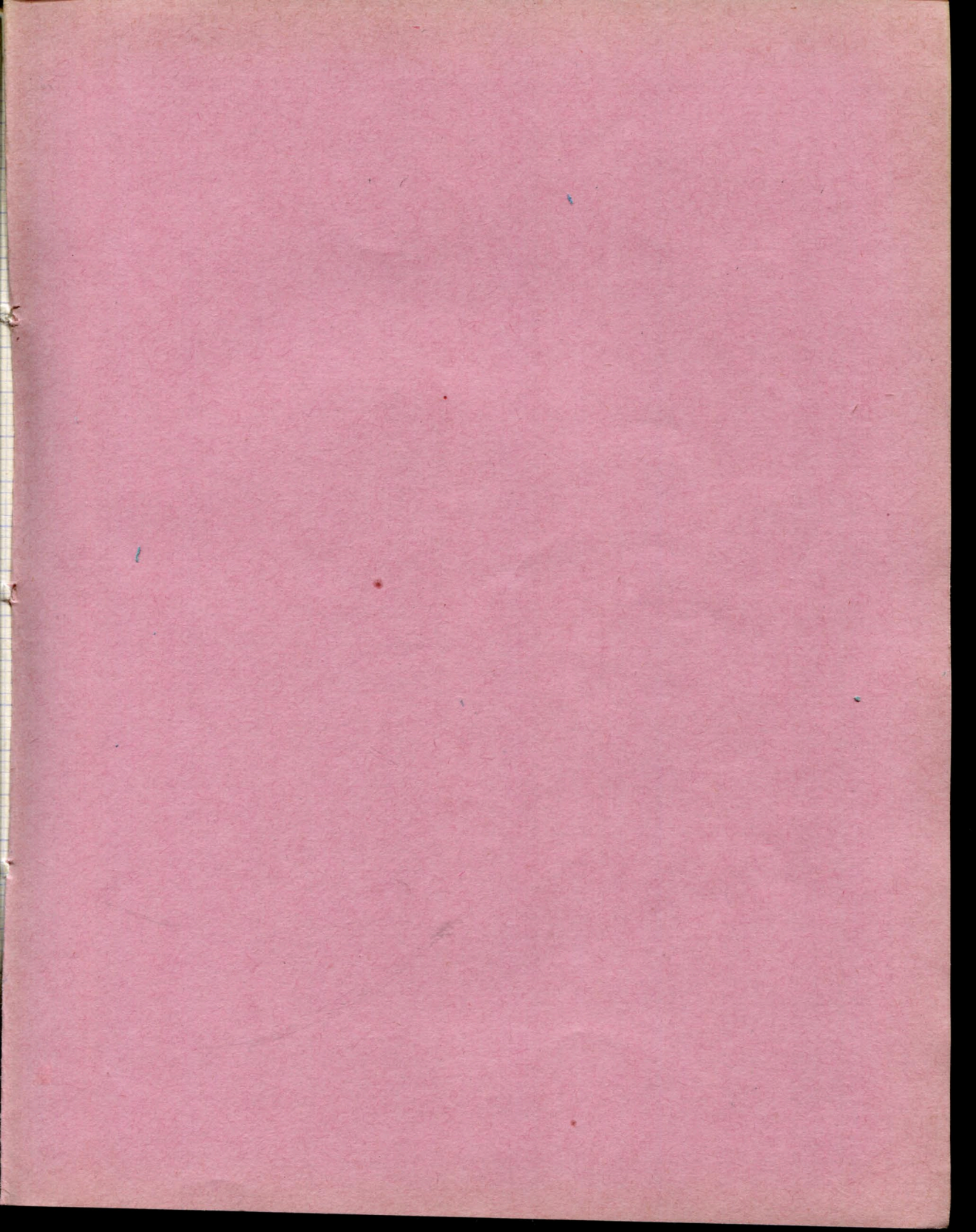
Moyenne annuelle : 6, 2 6 1

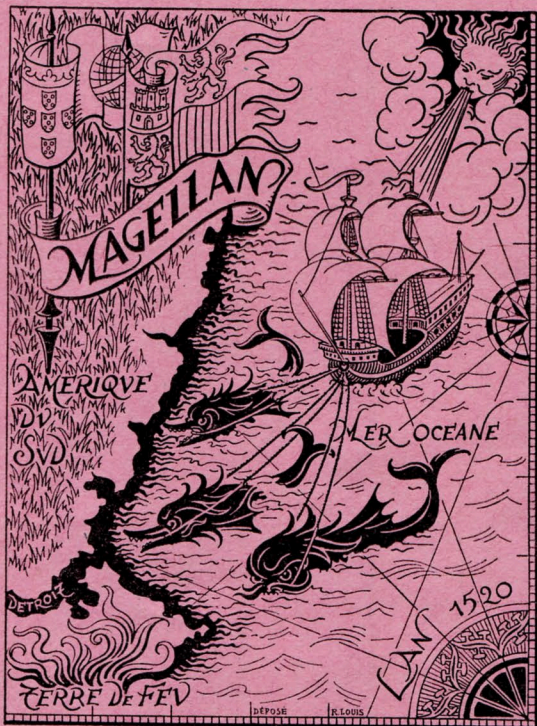
Place M^{ème} sur 13 élèves

Élève entrant en classe de 6^{ème}

(puis **39** pages vides)

FIN





Cahier

.....
École

Classe

Nom



