

élève 304

CM2 - 66



N° 101



Université de Limoges  
SCD  
Histoire de l'éducation

cahier n° 0159



élève 304

Ecole Primaire Annexe  
de  
l'E N. d'Institutrices  
de  
Limoges

28.3.55

CM<sub>1</sub> CM<sub>2</sub>

Devoirs mensuels.

---

1964.65

1965.66



Mois d'octobre

Dictée

Fruits et fleurs des bois.

Je vois de ma fenêtre l'étang, les bois et les châteaux. Il y a à cent pas de moi, un joli bouquet de hêtres qui chantent au moindre vent. Le soleil les baignent et répand sur le sentier des gouttes de lumière. On trouve des framboises dans les bois...

Il est au bois des fleurs sauvages que je préfère aux fleurs cultivées, elles ont des formes plus fines et leurs noms sont jolis.

Amélie France

Devoir sur la dictée

1. Quelle différence faites-vous entre les fleurs sauvages et les fleurs cultivées - 2 pts -

(0,5) Les fleurs cultivées ~~et labouré~~, plantées.

Les fleurs sauvages poussent toute seul



(05)2 expliquez. gouttes de lumière - 2 pts -

Des gouttes de lumière : c'est le soleil qui les fait ~~luisaient~~.

(4)3 Séparez en termes - 4 pts -

On trouve des framboises dans ces bois.

Term. sujet. On

Term. verbe. trouve

Term. complément. des framboises complément d'objet direct  
dans ces bois complément circonstanciel de lieu

framboises : nom commun de chose féminine - pluriel  
complément d'objet direct du verbe trouve

bois : nom commun de chose masculine - pluriel



complément circonstanciel de lieu du verbe trouver

(1) u beisnez à l'imparfait 2pts

Elles ont des formes plus fines, et leurs noms sont jolis.

Elles avaient des formes plus fines, et leurs noms sont jolis

note 6/10

Opérations

3/4 (1) 84 unités 20 millièmes + 270 unités 3 centièmes + 17 unités 150 millièmes =

84,020

270,030

17,150

371,200

(0) 3 km + 5 dam + 120 m =

3 km + 0,05 km + 0,120 km = 3,170 km



$$\begin{array}{r}
 3 \\
 0,05 \\
 0,120 \\
 \hline
 2930
 \end{array}$$

(1)  $3\text{ m}^3 5\text{ hl} - 13,7\text{ dal} =$

$$\begin{array}{r}
 3500\text{ l} - 137\text{ l} = 2130\text{ l} \\
 3500 \\
 -137 \\
 \hline
 2130
 \end{array}$$

(1)  $556 \times 38 = 21128$

$$\begin{array}{r}
 556 \\
 \times 38 \\
 \hline
 4448 \\
 16680 \\
 \hline
 21128
 \end{array}$$

Problème (Livre Bréjard) p 19 n° 134

Abaman recouvre les rayons de ses placards de matière plastique. Elle en utilise 2,70 m



5/6

pour le premier, 1,30 m de plus pour le second que pour le premier et autant pour le troisième que pour les deux premiers. Il lui en reste 1,60 m. Quelle était la longueur du rouleau utilisé.

solution

longueur de matière plastique pour la 2<sup>ème</sup>

$$2,70 + 1,30 = 4,00 \text{ m}$$

longueur de matière plastique pour la 3<sup>ème</sup>

$$2,70 + 4,00 = 6,70 \text{ m}$$

longueur ~~utilisée~~ du rouleau

$$2,70 + 6,70 + 4,00 + 1,60 = 15,00 \text{ m}$$

opération

$$2,70 \quad 2,70$$

$$+ 1,30 \quad + 4,00$$

$$4,00 \quad 6,70$$

$$2,70$$

$$6,70$$

$$+ 4,00$$

$$+ 1,60$$

$$15,00$$

note 8/10

Paragraphe :

Un camarade vous a fait une petite farce. Racontez en quelques lignes.

Françoise un jour, me fait une farce. Elle me noue ma manche de chemise, de nuit, et me met une araignée en // plastique!



Le soir quand j'ai voulu me coucher j'ai senti quelque chose qui me chatouillait les pieds. Je fouillais au fond de mon lit et je ramasse quelque chose ; quand j'ai vu que c'était une araignée j'ai sursauté et j'étais bien en colère.

note 6/10

## Histoire

1 On a pu imaginer la vie des premiers habitants de la France. Grâce à quoi ?

On a trouvé des objets de pierre que les ~~x~~ premiers habitants de la France avaient fait ~~x~~.

2 On appelle une des époques de la préhistoire « l'âge de la pierre ». Pourquoi ?

Les premiers habitants de la France se ~~x~~ servaient seulement des outils de pierre.



3 Quand et par qui la Gaule fut-elle envahie?

50 avant Jésus Christ la Gaule fut envahie / des romains la file était conduite et commandée par Jules César la Gaule devint

note 2,5/5 romaine

---



Mois de novembre

Paragraphe ~~mon~~ chat Minet? il est toujours propre il est toujours propre habillé d'une fourrure rayée de noir avec un col blanc. Perché sur le rebord de la caisse à bois, Il monte dans le placard grignote le fromage mais, ensuite il a une indigestion. ~~Il~~ <sup>quel</sup> est gourmand! Je lui interdis d'entrer dans ma chambre mais ~~naturellement~~ dès que je tourne le dos, il pousse la porte avec sa petite patte blanche et se fourre sous l'édredon. Si je l'empêche de manger il me lance un regard furieux et me fixe de ses ~~deux~~ yeux bleus éternels. note 5/5/10 ~~elants~~. c'est un ~~beau~~ chat.

## Sciences d'Observation

- 1. L'eau s'évapore (Expliquez)
- Si l'eau s'évapore elle passe de l'état liquide à ~~l'état gazeux~~ ~~l'état gazeux~~ ~~l'état gazeux~~
- sa surface libre et d'autant plus importante l'air est plus sec
- le liquide est plus volatil



~~l'air est plus renouvelé~~  
la température est plus élevée

2. De quoi dépend la vitesse d'évaporation

cela ~~dépend du~~ ressuyant

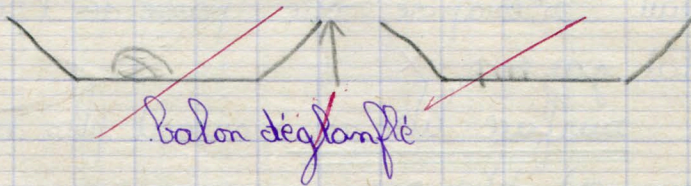
il faut que <sup>la surface</sup> libre soit plus importante  
que la température soit élevée

le liquide plus volatil

~~l'air est plus renouvelé~~

~~l'air est plus sec~~

x l'air est pesant (expérience)



note 5,5/10



Mois de décembre

## Paragraphe

### Mes aventures

Notre ânesse Pivoine était attachée, elle tira sur sa chaîne se libéra et se sauva en trotinant sur le chemin; elle arriva sur la route, mais hélas, elle aperçut un champ de carottes, s'y dirigea et ne se gêna pas pour en manger. Aussitôt que je m'aperçus de la disparition de notre Pivoine, je pris ma bicyclette et allai la chercher; je l'appelai d'une voix douce, j'approchai lentement j'essayai de lui passer la bride, mais elle est rusée elle comprit que je voulais l'attacher elle me donna de petits coups de patte. Heureusement grand-père vint à mon secours en apportant une casserole d'avoine; elle revint dans son pré, toute contente de m'avoir joué un tour.

note 7,5/10



## Géographie

1 Contempler la carte de France

2 Distance à vol d'oiseau Paris - Limoges

1 cm  $6 \times 550000 = 3300000$  cm

ou 330 km.

3 La pluie en Limousin

Cour les grands vents d'ouest et du sud ouest chargés de nuages viennent battre le pays; Les saisons ne sont jamais sèches. Voici à titre d'exemple les hauteurs de pluie à Limoges

hiver 22,1 cm

printemps 23,9 cm

été 22,2

automne 23,5 cm

} 91,7 cm

note 4/5





Manche

Mer du Nord

Belgique

Allemagne

Seine

Paris

Océan

Loire

Vienne

Lyon

Atlantique

Suisse

Italie

Rhône

Garonne

Espagne

Libelle 4500000

Mer Méditerranée



# Premier trimestre 1966-65

Calcul	16	15	19	18,6	sur 20
Dictée et devin	10	17	18,5	15,1	sur 20
Paragraphe	6	5,5	7,5	6,3	sur 10
Lecture				7	sur 10
Histoire et géographie				6,5	sur 10
Sciences d'observation				5,5	sur 10
Leçons				6,5	sur 10
Recitation				3,5	sur 5,5
Conduite et tenue				4	sur 5
Total:				71	sur 100
Moyenne:				7,1	sur 10
				3ème	

L'Institutrice,  
 Bon travail, bons résultats.

enseignant .e 0006

Les Parents,



Mois de janvier

Dicée

La servante de l'avare Grandet  
Elle faisait tout, elle faisait la cuisine,  
elle faisait les lessives, elle allait laver le linge  
à la Loire, le rapportait sur ses épaules. Elle  
se levait au jour, se couchait tard, faisait à  
manger au <sup>+</sup> vendangeurs pendant les récoltes,  
surveillait les ouvriers, défendait comme un  
<sup>+</sup>chien fidèlement le bien de son maître.  
<sup>4</sup> Enfin pleine d'une confiance aveugle en lui,  
elle obéissait <sup>+</sup>sans murmure à ses fantaisies

note 5,5/10

Honoré de Balzac

Question Quelles sont les qualités de Nanon?

Expliquez : confiance aveugle  
sans murmure (3 points)

2 Nanon défendait comme un chien fidèlement le bien  
de son maître; séparez cette phrase en ses termes et  
analysez les mots soulignés (4 points)



2. Elle obéissait sans murmure. Écrivez <sup>cette phrase</sup> ~~aux autres~~  
temps connus (mode indicatif.)  
Donnez le passé simple de:  
elle faisait tout elle se couchait tard  
(3 points)

(2) 1. Nanon est courageuse obéissante elle protège son  
maître elle nourrit les vengeurs

confiance aveugle elle croit <sup>vraiment</sup> ~~à~~ se que lui dit  
son maître

sans murmure elle obéit ~~à~~ son maître sans  
rien dire.

(4) 2. Nanon défendait comme un chien fidèlement  
le bien de son maître

terme sujet : Nanon

terme verbe : défendait

terme complément : le bien de son maître



complément direct d'objet.

comme un chien

complément circonstanciel de manière

fidèlement

complément circonstanciel de manière

Samon, nom propre de personne sujet du verbe  
défendait féminin singulier

défendait : verbe défendre 3<sup>em</sup> groupe 3<sup>eme</sup> personne  
du singulier mode indicatif sens transitif  
imparfait

bien, nom commun de chose masculin singulier  
complément direct d'objet du verbe défendait,

(2) 3. elle obéit sans murmure (présent)

x elle obéira sans murmure (futur)

elle a obéi sans murmure (passé composé)

elle obéit sans murmure (passé simple)

x elle fit tout elle se coucha tard (passé simple)

note 8/10



3/4

un million quarante mille unités, plus trois mille cent six mille deux cents unités, plus deux millions neuf cents unités

$$100000 + 306200 + 200900 = 336700$$

$$\begin{array}{r} 100000 \\ 306200 \\ 200900 \\ \hline 336700 \end{array}$$

x 6ha 3a = 128,7a =

~~6,3~~ha 72,87ha = 5,013ha

$$\begin{array}{r} 6,3 \\ + 2,87 \\ \hline 5,013 \end{array}$$

$$\begin{array}{r} 6,3 \\ + 2,87 \\ \hline 5,013 \end{array}$$

576,05 x 80,07 = 46124,3235

$$\begin{array}{r} 576,05 \\ \times 80,07 \\ \hline \end{array}$$

$\frac{5}{3}$

$$403235$$

$$460840$$

$$46124,3235$$



$$2335,656 : 30,7 = 26,08$$

$$\begin{array}{r}
 2335,656 \\
 2149 \\
 \hline
 1866 \\
 1842 \\
 \hline
 2456 \\
 2456 \\
 \hline
 0
 \end{array}$$

$$30,7$$

$$26,08$$

$$\frac{1}{3} \times 30,7 = 10,23$$

Problème Un champ rectangulaire mesure 160 m de longueur  
 3/6 et 40 m de largeur  
 Calculer

1) son périmètre

2) sa surface

3) le prix de ce champ à 5000 F l'hectare

4) la surface d'un champ carré de même périmètre

Solution

Périmètre

$$(L+l) \times 2$$

$$160 + 40 \times 2 = 400 \text{ m}$$

Surface



$$160 \times 400 \text{ m} = 64000 \text{ m}^2$$

Superficie du champ

$$64000 \text{ m}^2 = 6400 \text{ hectare } (64 \text{ ha})$$

$$5000 \text{ F} \times 6400 = 32000 \text{ F}$$

Surface de champ carré

$$\begin{array}{r} 160 \\ \times 400 \\ \hline \end{array}$$

$$\begin{array}{r} 160 \\ \times 400 \\ \hline \end{array}$$

$$\begin{array}{r} 160 \\ \times 400 \\ \hline 64000 \end{array}$$

note 6/10

## Compte rendu de lecture

### Le violoniste et le loup

Tasseletouille le violoniste a joué pendant trois jours pour la noce de la fille du père Ségaut qui lui en donna deux écus et une brioche.

Un soir de janvier le violoniste est parti, tout à coup il entendit des pas ~~derrière~~ derrière lui il se retourna le violoniste se retourna et vit

un monstrueux loup qui se préparait à se jeter sur lui. Le violoniste eut une idée: il lui jeta

un morceau de brioche. Le loup se précipita sur

le morceau de brioche et l'avala gloutonnement.

Il joua un air ~~de~~ de violon. Le loup ébahi

reste immobile, la queue pendante. Il se sauva

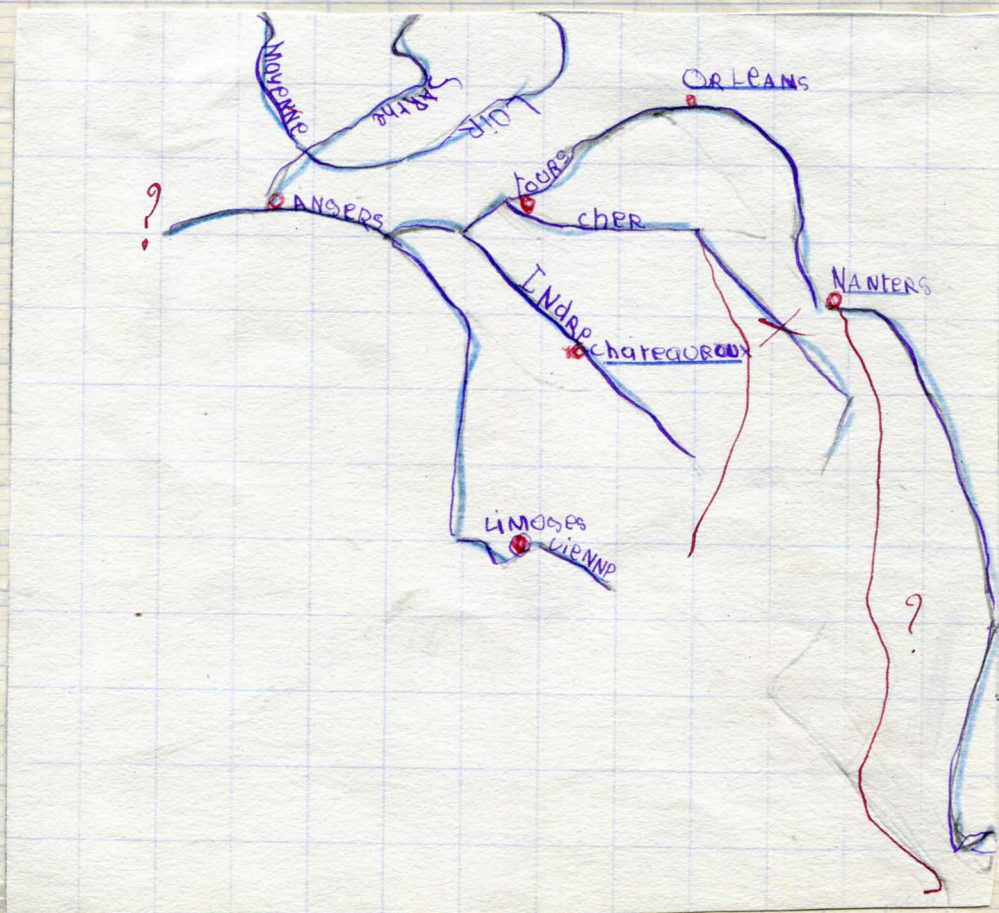
et l'on n'aperçut plus qu'une petite tache noire dans la neige. Le violoniste continua son

note 6/10 chemin en regrettant sa brioche.



# Géographie

croquis de la Loire à l'aide de la carte muette





Quel type de paysage rencontre-t-on sur les plateaux limousins

Quelle ressource principale tire le paysan?

On rencontre sur les plateaux limousins  
le bocage

la ressource principale  
les boeufs ou les b (élevage)

note 3/5

---



## Mars de février

Paragraphe J'ai souvent pensé à mon départ en classe de neige. Je rêve plus particulièrement à certains instants que je décris.

Un soir dans mon lit je pense au départ ~~des~~ classes de neige. Je m'imagine entraîné de faire du ski. Je m'installe sur des baguettes et je commence à faire les premiers pas, il me semble que je suis sur de gros morceaux de bois. Je me tiens raide sans savoir comment m'y prendre. Enfin j'essaie de partir, je tremble, je glisse en zig zag et tout d'un coup plouf! Je m'enfonce dans la neige. Je me relève de peur de ne pas avoir réussi mais, je ne me décourage pas si vite je reviens toute penaud de où je suis partie et je repars avec courage.

note 8/10

## Histoire

10) 843 - traité de Verdun. Les trois petits fils de Charlemagne se partagent l'empire. Charles le



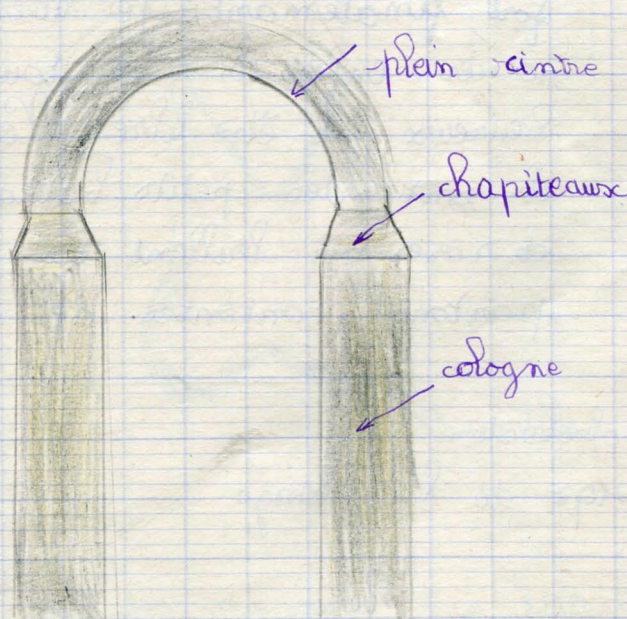
Chaux regie la France occidentale.

1099 - les croisés enlève Jérusalem au musulmans

1271 Victoire de Bourvines

2°) Citez un exemple d'église romane. Que savez-vous sur ces église

les église romane sont décorées de peintures sur les murs et de sculpture dans la pierre on les reconnaît grâce à leurs portes et leurs fenêtres arrondies dans le haut.



note 3,5/5

nom de l'église : notre dame grande de Poitiers



## Mais de mai

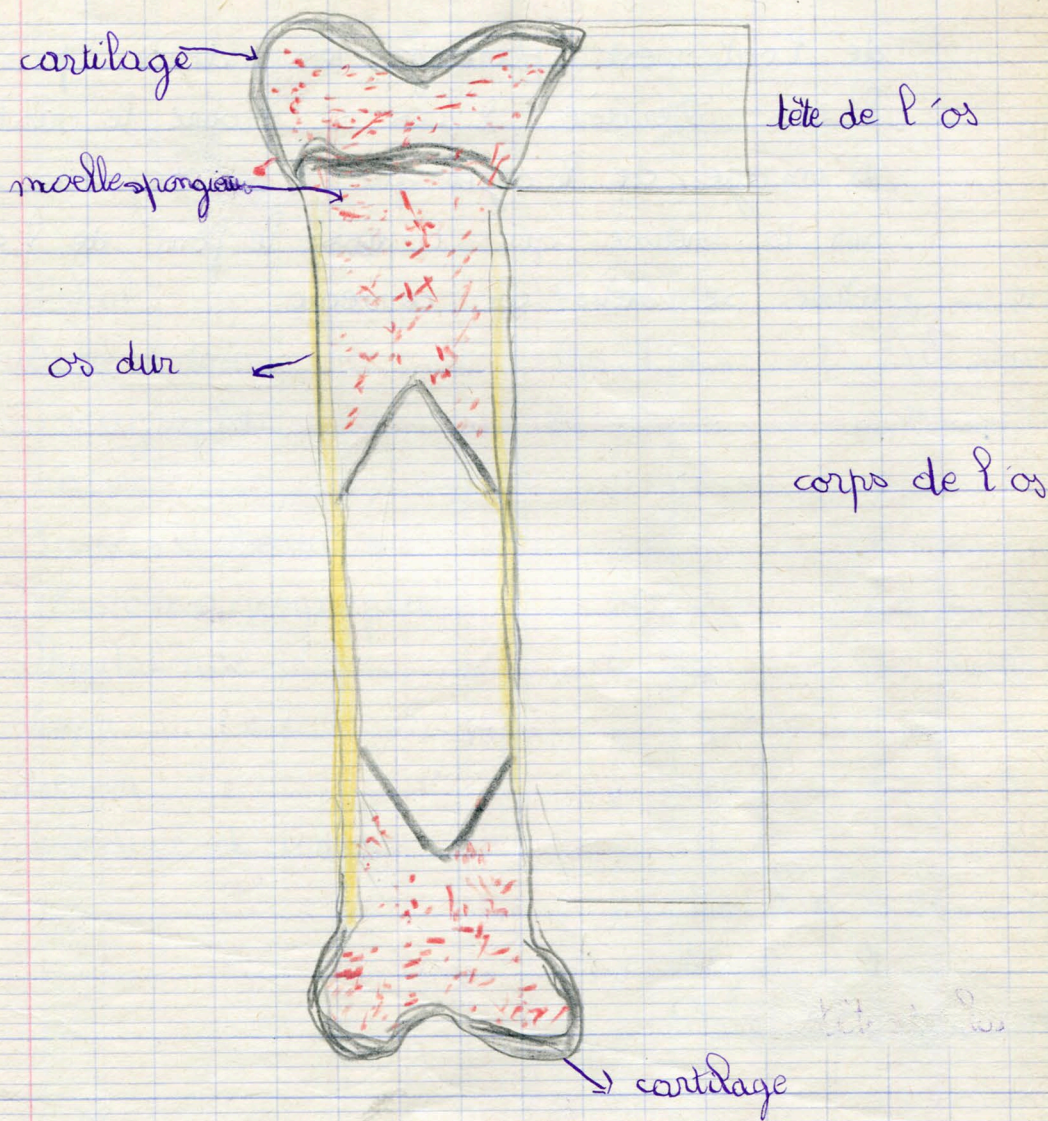
### Paragraphe

Le printemps a fait sont apparition !  
Le soleil brille dans le ciel bleu, dans le  
jardin les rosiers sont étouffés par la  
mauvaise herbe. Vite nous allons chercher  
une bêche un bigot et nous nous mettons  
au travail elles ne veulent pas se laisser  
arracher elles se trouvent bien autour  
de ces malheureux rosiers. Je tire très  
fort, finalement je libère un premier  
rosier. enfin ils sont tous soulagés et  
heureux d'être libre. Nous les admirons  
ils ont des petits boutons tout neufs  
et roses qui brillent au soleil. Nous  
partons contentes de notre travail.

note 6/10

Sciences d'observation  
1 coupe de l'os long





et l'œil  
 l'œil ~~sont~~ ~~des~~ ~~organes~~ très fragile mais bien  
 protéger.  
 l'œil est une boule de gelée incolore l'intérieur



de l'œil est partagé en deux parties par  
l'iris. Derrière l'iris se trouve le cristallin.  
L'image de l'objet que l'on regarde est formée  
sur la rétine qui tapisse le fond de l'œil. La  
rétine se relie au cerveau

note 3/5

---



## Second trimestre

Calcul	12	13	9	1	1,5	sur 20
Dictée et devoir	13,5	18	16,5	1	6	sur 20
Paragraphe	6	8	6		6,75	sur 10
Lecture			8		8	sur 10
Sciences d'observation			6		6	sur 10
Histoire et géographie		6,5			6,5	sur 10
Récitation			3,5		3	sur 5
Logon			4		4	sur 5
Dessin			4,5		4,5	sur 5
Conduite et tenue			4		4	sur 5

Total: 6 9,25 sur 100

Moyenne 6,9

Place 5ème sur 18

L'Instituteur

Les parents

Résultats un peu  
moins bons en calcul,  
bonne élève.



## Mars d'arril

Dictée

Sur la route, le soir.

Le soir venait. Tout le monde dormait maintenant dans la voiture. Deux fois, on s'arrêta dans des auberges pour laisser souffler les chevaux fatigués et leur donner un peu d'avoine avec de l'eau.

Le soleil était couchée, les cloches sonnaient au loin. Dans un petit village, on alluma les lanternes. Des maisons éclairées apparaissaient de place en place. Et tout d'un coup derrière une cote à travers les branches noires des sapins la lune rouge, énorme, surgit.

note 5/10

Guy de Maupassant

Question de quelle sorte de voyage s'agit-il (2 pts)

2 Expliquez : auberge la lune surgit (2 pts)

3 Analysez les mots soulignés (4 pts)



1. Le soir venait. Tout le monde dormait. Eclair  
ce passage au présent et au passé simple  
(2 pts)

Réponse il s'agit d'un voyage long cela se passe en  
(0,5) hiver

(1,5) 2. auberge: maison qui reçoit le voyageur pour  
les faire boire.

la lune surgit tout à coup la lune apparait

(3,5) 3. auberges. nom commun de chose féminine  
pluriel complément circonstanciel de lieu du  
verbe s'arrête

éclairées adjectif qualificatif épithète du nom  
maisons féminin pluriel

x surgit. verbe surgir 2<sup>em</sup> groupe temps passé  
simple mode indicatif sens intransitif



3<sup>ème</sup> personne du singulier

maintenant adverbe mot invariable complément circonstanciel de temps du verbe dormait

(2) le soir venait Tout le monde dormait

Présent

le soir vient Tout le monde dort

Passé simple

le soir vint Tout le monde dormit

note 7,5/10

Opérations,  $2400 \text{ m} - 0,769 \text{ m} = 2409,231$

$\frac{2}{4} \quad 0$

2 4 0 0

$\frac{0,769}{2409,231}$

2400000

4h 35 min - 2h 40 min 50s



1

$$\begin{array}{r}
 4h \quad 3 \quad 60m \quad 5mm \quad 60s \quad 0 \\
 - \quad 2h \quad 4 \quad 0mm \quad 5 \quad 0s \\
 \hline
 1h \quad 5 \quad 4mm \quad 1 \quad 0s
 \end{array}$$

$$0,598,007 \times 78,009 = 46698,428063$$

$$\begin{array}{r}
 598,007 \\
 78,009 \\
 \hline
 53882063 \\
 4784056 \\
 4186049 \\
 \hline
 46698,428063
 \end{array}$$

$$134,3 : 35 = 0,98$$

$$\begin{array}{r}
 34,3 \quad 35 \\
 315 \quad 0,98 \\
 \hline
 280
 \end{array}$$

Problème. Un terrain en forme de trapèze rectangle

mesure:

grande base 320 m

petite base 180 m

hauteur 30 m



16/6

1°) Quelle est sa superficie? (1 point)

2°) On le paie 270F l'are. Combien coûte-t-il?  
2-points

3°) Dans ce terrain, on aménage une pelouse circulaire de 20 m de diamètre. Calculez la superficie de cette pelouse. (1 point)

4°) Ce terrain revient avec les frais à 22500F. On en paie d'abord les  $\frac{3}{5}$ . Que reste-t-il à payer? (2 points)

Solution

Surface du trapèze

$$\frac{320 \text{ m} + 180 \text{ m} \times 30 \text{ m}}{2} = 7500 \text{ m}^2 \text{ ou } 75 \text{ are}$$

Prix du terrain

$$270 \text{ F} \times 75 \text{ are} = 20250 \text{ F}$$

Surface du cercle

$$\text{Rayon } \frac{20 \text{ m}}{2} = 10 \text{ m}$$

$$10 \text{ m} \times 10 \text{ m} \times 3,14 = 314 \text{ m}^2 \text{ ou } 3,14 \text{ are}$$

Prix des  $\frac{3}{5}$

$$\frac{20250 \text{ F} \times 3}{5} = 12150 \text{ F}$$

il reste à payer



22500F - 13500 = 9000F

note 8/10

Prépons 9000F

Etude de texte : Une situation difficile (Claude Lorrain)

1°) d'un vert léger : l'eau est d'un vert très clair et transparent.

Les gouttes ont l'air de ricocher. les gouttes ont l'air de rebondir

il eut peur tout son saoul. le chat eut peur de tout son corps.

falaise de grès. le bord de la baignoire ~~est~~ glissant

2°) verbe nager et longer

Passé simple

je nageai et longeai

tu nageas et longes

elle nagea et longea

nous nageâmes et longeâmes

vous nageâtes et longâtes

elles nagèrent et longèrent



Futur simple

je nagerai et longerai  
tu nageras et longeras  
elle nagera et longerà  
nous nagerons et longerons  
vous nageriez et longeriez  
elles nageront et longeront

2°) blanche adjectif qualificatif féminin singulier  
épithète du nom baignoire

verte : adjectif qualificatif féminin singulier attribut  
du nom eau.

gouttes : nom commun de chose féminin pluriel  
~~sujet du verbe dégringolent~~

recroquevillées adjectif qualificatif épithète du  
nom pattes ✓

quatre : nom commun de chose féminin pluriel  
~~sujet du verbe recroquevillées~~ consubstant



recroquevillées - verbe recroqueviller 1er groupe  
temps passé composé 3<sup>ème</sup> personne du  
pluriel mode indicatif

4<sup>o</sup>) je laissai le chat se débrouiller pour lui  
donner une leçon. Pauvre chat! il miaula  
désespérément, mais personne ne vint et il  
voyait la baignoire se remplir peu à peu,  
quel désespoir! le chat gémissait à fendre  
l'âme. Je me décidai à aller le secourir.  
Le chat en me voyant eut une figure heu-  
reuse. Je l'attrapai il me lécha en signe  
de remerciement.

note 6,5/10

Histoire 1346: défaite de Crécy  
1216: Victoire de Bouvines  
mai 1431: Jeanne est brûlée à Rouen

2: Un grand roi: Louis XI

Louis XI arrête la guerre de 100 ans en signant  
le traité de Picquini. Il reçoit en héritage  
la Provence l'Anjou la Bourgogne et la  
picardie. Louis XI est rusé. Il fait



faire la première imprimerie a Paris

note 4/5

la France se modernise

---



Mois de mai

dictée

Un puits dans le désert  
(voir cahier officiel)

Géographie

1. Principale ressources du massif armoricain est l'élevage et la pêche.

2 Citez le plus haut sommet des Vosges (altitude)  
le ballon de Guebwiller 1426 m

3 Principales villes de la région du nord

l'agglomération de Boubaix Lourcoing  
de port Dunkerque Calais

4 Citez deux hauts sommets des Pyrénées (altitudes)

le Vignemale (3298) et le pic d'Aneto <sup>3404</sup>

5 Citez un col des Pyrénées Occidentales.



tales et un col des Pyrénées ~~Occidentales~~  
Orientales

col du somport Pyrénées occidentales

note 4/5 col du Puymorent Pyrénées orientales.

Paragraphe :

Une aventure qui finit mal  
Un jour à la Petite Maison je  
réfléchi. Je n'ai rien à faire. tout  
à coup je me dis mais si je  
montais su Birvine ? Bonne idée !  
Je m'enlarque à l'aventure  
Je ne dis rien à personne  
et je m'en vais à l'écurie. Pas  
de Birvine « elle est peut être dans  
son prés ? En effet elle ~~est~~ en train  
de gambader. Oh elle est énerée !  
je la détache, l'amène à l'écurie  
je lui dis.

- Birvine sois gentille !  
Je l'atèle je monte dessus et je  
m'en vais dans le pré

- Ma Birvine ne t'enera pas  
Et là elle me jette par terre



—Pirvine ça va te coûter cher!  
je l'a renferme dans l'écurie. mai j'ai  
un peu mal au genou je vais  
me plaindre. On me dit tu as  
essayer de l'atteler seul alors  
débrouille toi. Je m'en vais dans la  
salle de bain et me met un petit  
coton. Je pense. Oh Pirvine tu m'a  
note 5/10 fait tomber.

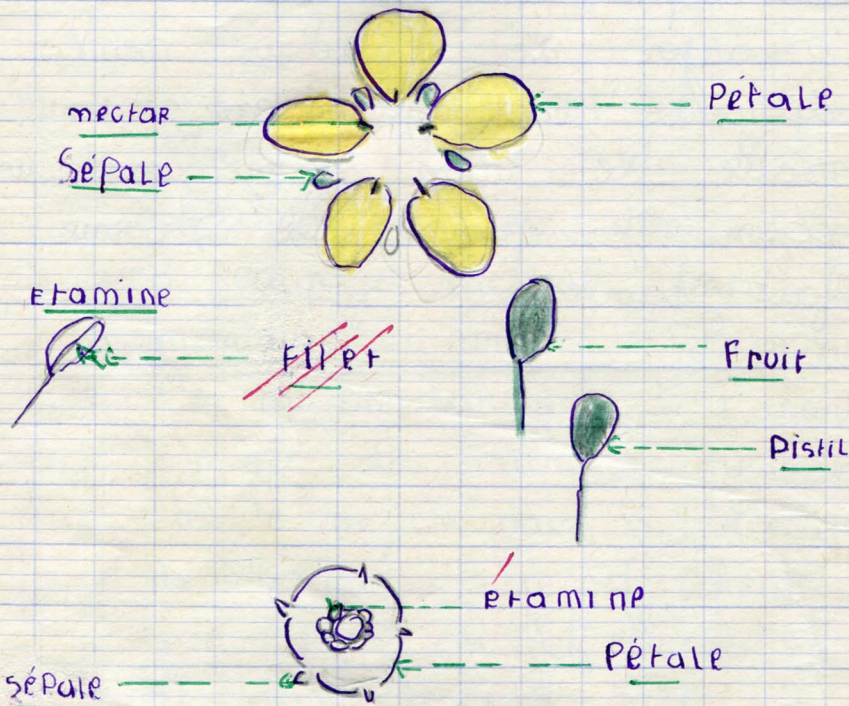
---



Mars de juin

Sciences

La fleur de bouton d'or



1) Quels sont les organes reproducteurs de cette fleur?

Le pistil et les graines.

2) Qu'avez-vous découvert de particulier en observant des fleurs de lychnis?

il y a la fleur mâle qui a des étamines et une fleur femelle qui a le pistil

note 6/10



Paragraphe : Au cours d'un jeu un (ou une)  
de vos camarades se blesse...  
Racontez la scène.

Pendant les vacances Lanchon et  
moi nous jouons à nous attraper.  
Tout d'un coup j'entends  
crier. Je retourne sur mes pas  
je vois Lanchon assise sur  
une chaise avec un mouchoir  
sur sa jambe. Elle a été  
piquée par une guêpe, vite je  
vais chercher maman, je reviens  
avec un mouchoir propre que  
maman a imbibé de vinaigre et je  
lui applique sur la jambe. Maman  
en l'allonge sur son lit. Nous  
nous apercevons que ses lèvres  
enflent, ses yeux gonflent. Nous  
commençons à s'inquiéter on  
téléphone au pharmacien il n'y  
est pas. heureusement petit à  
petit cela désenfle nous avons

note 7/10



eu bien peur



## Troisième trimestre

Calcul	16 16 15	15,66	sur 20
Dictée d'orthographe	12,5 14 16	14,10	sur 20
Paragraphe	6,5 5 7	6,25	sur 10
Lecture	7	7	sur 10
Sciences d'observation	6	6	sur 10
Histoire et géographie	8	8	sur 10
Récitation	6	4	sur 5
Leçons	3,5	3,5	sur 5
Écriture	2,5	2,5	sur 5
Conduite et tenue	3,5	3,5	sur 5

Total 70,51 sur 100

Moyenne 7,051 sur 10

Classe 5<sup>ème</sup> sur 15

L'inspectrice

Bons résultats.

enseignant .e 0006



## Classement général.

1<sup>er</sup> trimestre : 7,1

2<sup>ème</sup> trimestre 6,9

3<sup>ème</sup> trimestre 7,054

Moyenne **7,017**

Place: 5<sup>ème</sup> sur 17



Année scolaire 1965-66

---

CM<sub>2</sub>

---



Mais d'octobre.

Dictée.

Tableau d'automne.

C'était un matin d'octobre. Un ciel tourmenté de gros nuages gris rendait la campagne mélancolique. Les pruniers étaient nus. Les pommiers étaient jaunes. Les feuilles de noyers tombaient en une sorte de vol plané large et lent d'abord qui s'accroissait d'un seul coup comme un plongeon d'épervier. Le roulement <sup>mon</sup> monotone des batteuses donnait sa note sourde qui se prolongeait quand la gerbe était dévorée en une plainte lugubre comme un sanglot.

Louis Pergaud

note 8/10

Questions.

1. Quels sont les détails qui dans ce tableau expriment la mélancolie de l'automne ?  
Une phrase donne plus particulièrement une idée de tristesse, laquelle ? 2pts



2 Expliquez et donnez les contraire de :  
un ciel tourmenté  
une note sourde 2pts

3 Analysez les mots soulignés 4pts

4 Conjuguez tomber, être, à la 2<sup>ème</sup> personne  
du pluriel et du singulier du passé compo-  
sé. 2pts

Réponse

1 Un matin d'octobre. Les premiers étaient nus.  
1 Un ciel tourmenté de gros nuages gris.

2 Un ciel tourmenté. Le ciel était garni de  
1,5 nuages gris.

une note sourde. Les vatteuses jetaient  
une note étouffée.

Un ciel tranquille. Une note saine.



3,5 3 ciel : nom commun de chose masculine  
singulier sujet du verbe rendait.

nus : adjectif qualificatif masculin pluriel  
attribut du nom premiers

noyers : nom commun de chose masculine  
~~singulier~~ ~~sujet~~ du verbe ~~tombaient~~.

note : nom commun de chose féminine  
~~singulier~~ complément d'objet direct du verbe  
donnait

1 1. tu es tombée  
vous êtes tombées  
tu ~~es~~

note 7/10 vous êtes

---

Paragraphe : Rencontre imprévue.  
Vous avez rencontré, par hasard, un animal  
sauvage. Racontez.

temps Un jour nous ~~sommes~~ ~~parties~~



chercher des châtaignes. Nous en ramassons quelques unes, puis tout à coup nous entendons des bruissement de feuille, un lapin apparaît avec des yeux affolés il pointe ses petites oreilles et vient avec méfiance vers nous, mais il entend des pas il détale. Nous voyons pourquoi : voilà des chiens et un chasseur, il nous demande — avait vous vu un lapin passé par ici ? »

— Oui monsieur il est parti par l'abat. Nous lui montrons une fausse direction mais, malheureusement grand-père réplique.

— pas du tout il est parti de ce côté.

nous protestons.

— vous savez il a rité faut de changer de <sup>direction</sup> (Nous voulons absolument le sauver)  
il part, off. Nous espérons qu'il vit toujours.

note 7,5/10



## Opérations

$$1 \text{ } 787,62 + 58,72 + 2587 + 2,84 = 3496,18$$

3/4

$$\begin{array}{r} 787,62 \\ + 58,72 \\ 2587,84 \\ \hline 3496,18 \end{array}$$

$$0 \text{ } 720 - 173,58 \text{ m}^2 =$$

$$720 \text{ m}^2 - 173,58 = 546,42$$

$$\begin{array}{r} 720 \\ - 173,58 \\ \hline 546,42 \end{array} \quad \begin{array}{l} 720,00 \\ \times 0,00 \end{array}$$

$$1 \text{ } 409,25 \times 17,08 = 6998,5300$$

$$\begin{array}{r} 409,25 \\ \times 17,08 \\ \hline 3278,00 \\ 286825 \\ 60925 \\ \hline 6998,5300 \end{array} \quad \begin{array}{l} \cancel{4} \cancel{0} \cancel{9} \cancel{2} \cancel{5} \\ \cancel{1} \cancel{7} \cancel{0} \cancel{8} \end{array}$$



$$1 \quad 2552,67 : 67,8 = 37,65$$

$$\begin{array}{r}
 2552,67 \\
 \underline{2034} \\
 05186 \\
 \underline{4246} \\
 04407 \\
 \underline{4068} \\
 03390 \\
 \underline{3390} \\
 000
 \end{array}
 \quad
 \begin{array}{l}
 67 \times 8. \\
 37,65
 \end{array}$$

$$\frac{3}{6} \times 0 + 0 = 0$$

## Problème

1,5/6

Dessinez un rectangle de 17 cm de longueur et de 6 cm de largeur. Ce rectangle représente un champ à l'échelle  $1/1500^{\text{ème}}$

1°) Calculez, en mètre, les dimensions réelles de ce champ

2°) Calculez en hectares, la surface réelle.

3°) Le champ partagé en deux par une ligne parallèle à la largeur de telle façon que l'une des parties soit un carré. Calculez en m chaque surface



40) Calculer le prix de vente total du champs sachant que la parcelle carrée et rendue 200F l'are et la parcelle rectangulaire les 4/5 de ce prix à l'are

---

Solution

Longueur

$$12 \times 1500 = 25500 \text{ cm}$$

Largeur

$$6 \times 1500 = 9000 \text{ cm}$$

$$\text{Surface } 25500 \text{ cm} : 255 \text{ m}$$

$$9000 \text{ cm} : 90 \text{ m}$$

$$255 \times 90 = 22,950 \text{ hectares ou } 22950 \text{ m}^2$$

Surface du carré

$$90 \times 90 = 8100 \text{ m}^2 \text{ ou } 1,800 \text{ hectare}$$

Surface du rectangle

$$22,950 \text{ hectares} - 1,800 = 21,150 \text{ hectares}$$

Prix du carré

$$1,800 \text{ hectare} \times 200 = 3600 \text{ F}$$

Prix du rectangle

$$21,150 \times 4 = 84600 \text{ F}$$

$$84600 : 5 = 16920 \text{ F}$$

Prix total



$$3600 + 84600f + 16920 = 104920f$$

6 cm

sum 21,150

12 cm

sum 1,800

note 4,5/10



## Histoire

note 5/51 1598: Henri IV signe l'édit de Nantes  
Il promet la liberté de religion et  
cent places fortes aux protestants

1610: Assassinat de Henri IV par  
Ravaillac.

2 Citez un grand ministre d'Henri IV;  
de Louis XIII; de la régente Anne d'Autri-  
che.

le grand ministre de Henri IV est Sully

le grand ministre de Louis XIII est Richelieu

le grand ministre d'Anne d'Autriche est Mazarin.

3 Contre qui lutta Richelieu alors qu'il  
était ministre.

Richelieu lutta contre les Habsbourg d'Espa-  
gne et les Habsbourg d'Autriche



Il meurt avant d'avoir vu la fin de  
cette guerre qui s'appelle la guerre  
de trente ans, mais il avait préparé  
le traité de Westphalie et mit la France  
au premier rang de tous les pays  
Il a combattu aussi contre les protes-  
tants qui se ferment dans leur  
places fortes mais sont vaincus à la  
Rochele. Il doivent rendre leurs places  
fortes mais sont gardent le droit de  
pratiquer leur religion. il a combattu  
aussi contre les grands seigneurs qui  
complotent plusieurs fois contre lui il  
sont chaque fois découverts et punis.



Mois de Novembre

Saragraphe

Remords

Il y a quelque jour je n'avais pas ~~beaucoup~~  
appris mes leçons. Papa me dit.

— Elisabeth s'est tu tes leçons.

— oui papa je l'ai sais.

— Nous verrons ça tout à l'heure.

~~mais~~ je ~~me les~~ réviser pas je suis trop occupé  
à m'amuser. Nous dînons et je ne pense  
plus à mes leçons. Papa me dit: viens je  
vais te faire réviser. Je vais chercher mon  
livre. Je commence à réviser je perds toutes  
~~mes~~ phrases que je savais.

— tu me la sais pas. Et la suivante.

Je ne la savais pas non plus. Papa  
me dit

— Vas l'apprendre.

Je la rapprends et enfin je la sais enfin  
cette leçon et une composition, et j'ai eu

5 sur 5. J'ai beaucoup de remords car  
il aurait mieux valu la savoir car je me suis



couché tard le lendemain je fais cette composition et j'ai eu 5 sur 5 je le dit à papa. Mme répondit  
— C'est grâce à moi

note 5,5/10

Géographie Citez les noms de  
deux massifs anciens: Massif Armorica  
massif Central

deux massifs montagnes jeunes: les Alpes  
les Pyrénées

deux plaines: plaine d'Alsace et  
plaine de la Saône.

Le climat méditerranéen il est chaud et  
sec en été les rivières sont douces. Le mistral  
est un vent violent qui souffle sur toute  
la région qui épargne la côte d'azur  
bien abritée ? (la mer méditerranée y  
régne.



Citez:

une culture de Normandie le maïs il lui faut  
du soleil et de la pluie l'humidité

une culture du bassin aquitain le ~~chaud~~<sup>maïs</sup>  
il lui faut de la chaleur et de la pluie

une culture de Provence la vigne il lui faut

note 3,5/5 du soleil et de la sécheresse.



Mois de décembre

Noël... Premier de l'an.

Vous avez déjà pensé aux cadeaux qui vous seront offerts. Imaginez ce moment... Découvrez ces cadeaux

ut Paragraphe

La nuit de Noël, je m'endors en pensant aux patins à roulettes que j'aimerais avoir. Le matin je me réveille vite, je suis encore toute endormie je saute au bas de mon lit, je ne prend pas le temps de mettre ma robe de chambre j'arrive dans la chambre de papa et maman je les réveille je leur dit.

C'est le moment d'ouvrir les paquets

vas-y tu / brêle d'envie

je vois un paquet je l'ouvre

je rére! des patins à roulettes

ils ont des roulettes en <sup>matériau</sup> ~~sorte de~~ plastique la semelle en fer, et des cordons en cuir beige pour les attacher. Je les mets et roule sur le sol en ciment.

note 7/10



~~Haie!~~ je tombe  
ça commence bien!

## sciences d'observation

1) après les expériences faites en classe, dites quels  
sont les corps nouveaux qui apparaissent lors  
que la bougie brûle

La bougie dégage de la vapeur d'eau qui  
apparaît sous forme de brûe sur la paroi  
froide du bocal. Elle dégage aussi du gaz  
carbonique on le reconnaît parce qu'il  
trouble l'eau de chaux qui était limpide.

2) que devient un corps qui brûle?

un corps qui brûle devient incandescent et  
produit lumière et chaleur il subit une  
profonde transformation; ils disparaît mais il  
apparaît des corps nouveaux

3) Qu'est-ce qui produit la flamme?



note 4/5

l'oxygène produit la flamme



# 1er trimestre 1965-66

Calcul	<u>9</u> 12 16	1 4	sur 20
Dictée d'écrit	15 18 15	1 6	sur 20
Paragraphe	7,5 5,5 8	6,66	sur 10
Lecture	7,5	7,5	sur 10
Histoire et géographie	8,5	8,5	sur 10
Sciences d'observation	4	4	sur 5
Dessin	4	4	sur 5
Récitation	4	4	sur 5
Jeux	7	7	sur 10
Conduite et tenue	3,5	3,5	sur 5

Total  
Moyenne 7,51.

2 5,16  
(Mère 7,88)

Bon travail - bons résultats dans  
l'ensemble, (Attention au bavardage  
et à l'agitation...)

enseignant.e 0006



Mais de janvier

dictée

La marmite

Le maître du logis n'est pas là; mais on sent qu'il va rentrer <sup>+</sup> bientôt, et tout chez lui a l'air de l'attendre. Sur un bon feu couvert, une petite marmite boue <sup>+</sup> avec un murmure de satisfaction.

C'est un peu tard de veiller pour une marmite: aussi, quoique celle-là semble faite au métier, à en jugé <sup>+</sup> par ses flancs roussis, passaient <sup>+</sup> à la flamme. De temps en temps elle s'impatiente et son couvercle se soulève agité par la vapeur.

Alors une bouffée de <sup>+</sup> chaleur appétissante monte et se répand dans toute la chambre. Oh la bonne odeur de soupe au fromage.

note 0/10

Alphonse Daudet

Questions

La marmite marmite est personnifiée par l'auteur. Relevez dans le texte trois expressions.



sions qui le montrent. (1 pts)

2 Donnez le sens des expressions (3 pts)

Celle-là semble faite au métier.

un feu couvert

ses flammes roussies

3 Analysez les mots soulignés (4 pts)

4 Ecrivez aux autres temps simples et au passé composé du mode indicatif (2 pts) une bouffée de chaleur monte et se répand dans toute la chambre

Réponses

(1) - 1 avec un murmure de satisfaction.

elle s'impatiente

à l'air de l'attendre

(2) - 2 celle-là semble faite au métier : la marmitte a l'habitude d'attendre son maître



sur un feu couvert: le feu ne flambe pas, il est recouvert de cendre.

ses flammes rousies: les pieds de la marmite sont brûlés par la flamme.

(3) 3. logis: nom commun de chose masculin singulier  
x sujet du verbe n'est

ses: adjectif possessif 3<sup>ème</sup> personne du singulier  
determine le nom flammes

appétissante: adjectif qualificatif féminin singulier  
épithète du nom chaleur.

4 chambre: nom commun de chose féminin singulier  
complément circonstanciel de lieu du verbe répand

Imparfait

(1) 4 une bouffée de chaleur monta et se répandait dans toute la chambre.

Passé simple

x une bouffée de chaleur monta et se répandit dans toute la chambre.



### Futur simple

une bouffée de chaleur montera et se répandra dans toute la chambre.

### Passé composé

x une bouffée de chaleur est montée et s'est répandue dans toute la chambre

note 7/10

Opérations  $2,8 \text{ dal} + 50 \text{ dm}^3 + 0,475 \text{ m}^3 =$

4/4

$$128 \text{ l} + 50 \text{ dm}^3 + 475 \text{ l} = 553 \text{ l}$$

$$\begin{array}{r} 28 \\ 50 \\ 475 \\ \hline 553 \end{array}$$

$$1 \quad 576,05 \times 80,07 = 46124,3235.$$

$$\begin{array}{r} 576,05 \\ \times 80,07 \\ \hline 403235 \\ 460840 \\ \hline 46124,3235 \end{array}$$

$$\begin{array}{r} 5 \\ 3 \quad 3 \\ \hline 6 \end{array}$$



$$12335,656 : 30,7 = 76,08$$

$$\begin{array}{r}
 2335,656 \\
 2149 \\
 \hline
 1866 \\
 1842 \\
 \hline
 2456 \\
 2456 \\
 \hline
 300 \\
 307 \\
 \hline
 0
 \end{array}$$

$$\begin{array}{r}
 30,7 \\
 76,08
 \end{array}$$

$$\begin{array}{r}
 1 \\
 3 \times 3103 \\
 3
 \end{array}$$

$$18236,4 - 5729,58 = 2506,82$$

$$\begin{array}{r}
 8236,4 \\
 5729,58 \\
 \hline
 2506,82
 \end{array}
 \quad
 \begin{array}{r}
 8236,40
 \end{array}$$

Problème.

4,5/6 Un terrain rectangulaire a été acheté 2995,20 F au prix de 45 F l'are.

1°) quelle est sa surface en m<sup>2</sup>?



2°) sa longueur mesure 208 m, quelle est sa largeur?

3°) on plante autour de ce terrain des arbustes espacés de 8 m, il y a un arbuste à chaque angle, combien dépensera-t-on pour cette plantation si un arbuste coûte 4F,50?

4°) on vend les  $\frac{3}{4}$  de ce terrain aux prix de 5500F l'ha et on place le capital obtenu au taux de 5% pendant 2 ans. Calculez l'intérêt produit par ce placement

Solution

Surface du terrain

$$2995,20 : 45 = 66,56 \text{ ares ou } 6656 \text{ m}^2$$

Largeur du terrain

$$6656 : 208 = 32 \text{ m}$$

périmètre

$$(208 + 32) \times 2 = 480 \text{ m}$$

nombre d'intervalles

$$480 : 8 = 60 \text{ inter donc } 60 \text{ a}$$

parce qu'il y en a au 2 angles

Prix des arbustes

opération				
2	9	9	5,20	45
2	9	5		6656
2	5	2		
2	7	0		
			0	



Opérations?

$$4,50 \times 60 = 270F$$

Prise des  $3/4$

$$\frac{270 \times 3}{4} = 202,5F$$

Prise annuel

$$\frac{202,5 \times 5}{100} = 10,125F$$

Prise pendant 2 ans

$$10,125 \times 2 = 20,25$$

~~1 x 2 onques des  $3/4$~~

$$\frac{6656 \times 3}{4} = 49917 m^2 \text{ ou } 4,9917 ha$$

Prise de ce terrain

$$x \leftarrow 4,9917 \times 5500 = 2745438,5F$$

<sup>Intérêt</sup>  
Prise annuel

$$\frac{2745438,5 \times 5}{100} = 8,727175F$$

Prise en 2 ans

$$8,727175 \times 2 = 17,45435F$$

Réponse 6656 m<sup>2</sup> - 270F

note 8,5/10

32 m 49917 - 8,727175

Compte rendu de lecture

Incident



inc.

imp.

long

temps

Trop rapide

note 6,5/10

L'auteur à un ami nommé Pierre. Ils s'aiment comme deux frères. Ils se rendrai beaucoup de services, le sauve en peril, le défend. Pierre décide de jouer à Guillaume Belle il ~~le~~ raconte <sup>l'histoire</sup> à son ami. Pierre fait Guillaume Belle pour montrer son habileté. Il met une pomme sur la tête de son camarade. Pour tirer dessus, il prend son fusil à flèches, appuie sur la gachette mais ~~il~~ envoie dans l'œil de l'autre. Ils étaient désolés tous deux. Pierre pour se rassurer et rassurer son ami ~~il~~ dit ce se n'est rien. S'auter rentre chez lui. Sa maman lui dit ce qui ~~as~~ tu. Elle ~~as~~ l'œil en sang!.. oh rien sa mère lui montre deux doigts il n'y voit plus. Le docteur vient. L'auter menti pour ne pas accuser Pierre.

Géographie.

1) sonnez rapidement le caractère de chacun



## des quatre grands fleuve

La Seine est très remarquable longue de 775 km ; son débit (quantité d'eau qui s'écoule en un lieu donné) est régulier car sa pente est faible (25 m à Paris) ✓

La Loire 1012 km est ~~irrégulière~~ ses crues sont dangereuses on l'utilise fort peu en dehors de son estuaire gonflé par la marée

Le Rhône est un fleuve montagnard au courant rapide son débit est abondant il est puissant et transporte une énorme quantité d'alluvions.

La Garonne est un fleuve torrentiel jusqu'à Toulouse et rapide ; <sup>ensuite</sup> il n'est pas navigable ses crues sont dangereuses.

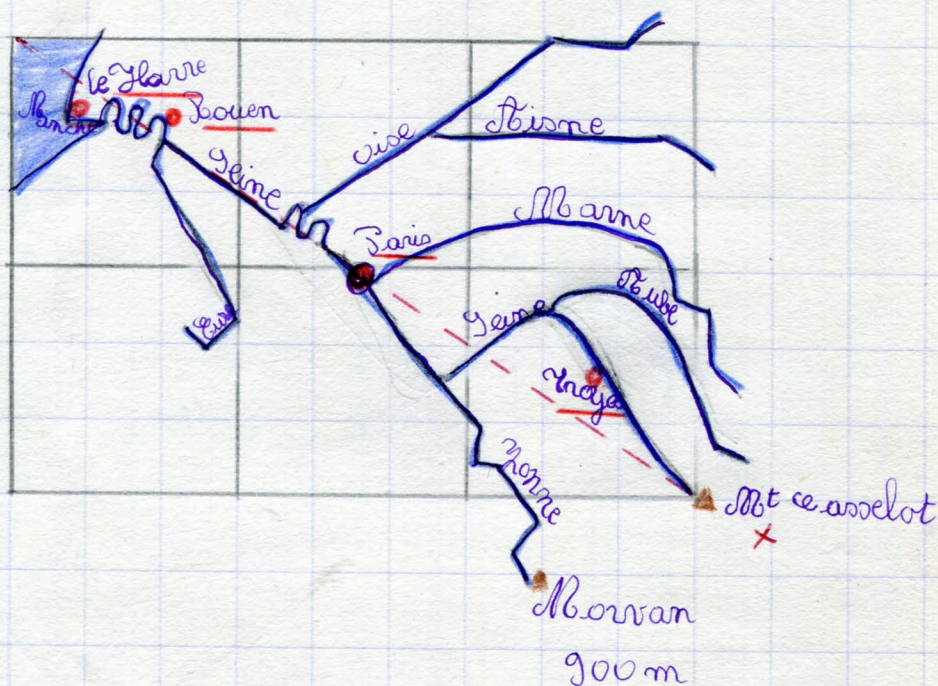
- 2 Citez le fleuve qui se termine par un delta ?  
Comment s'appelle le delta ? donnez le nom



d'un grand estuaire

nom du fleuve se terminant par un delta  
est le Rhône

le delta s'appelle le delta de la Camargue  
nom du grand estuaire: la Gironde



Carte de la Seine et de ses affluents

note 1,5/5



## Mais de janvier

### Histoire

1685: Révocation de l'Édit de Nantes (100000 protestants s'exilent)

20 juin 1789: Serment du jeu de ~~Pallme~~ <sup>la</sup> les députés du tiers jurèrent de ne pas se séparer ~~ent~~ avant d'avoir donné une constitution à la France.

10 août 1792: prise des ~~Châlieries~~ <sup>Châlieries</sup> par les Patriotes. chute de la royauté

Citez deux grands ministres de Louis XIV. Quelles étaient leurs tâches respectives?

« Louvois » ministre de la guerre  
« Colbert » ministre des finances

Quels ont été les deux grands ministres que Louis XVI n'a pas su garder auprès de lui.

Burgot; Necker



## Saragraphe

Comme Edgar vous avez éprouvé un vif  
désir et votre vœu s'est réalisé.  
Quel bonheur...

à préciser! Il y a quelque mois j'habitais dans  
un appartement, je ~~v~~ nous allions à la  
campagne, il fallait malheureusement  
repartir le jeudi et ~~l~~ dimanche soir et  
c'était bien <sup>n</sup> ennuyeux de faire le  
trajet, ~~et aussi~~ de repartir quand on  
s'amuse bien quand on trouve à la  
place un appartement où il ne fallait  
pas faire de bruit. Françoise et moi  
nous <sup>aurions</sup> ~~aimerions~~ bien <sup>aimer</sup> ~~habiter~~ la - bas.  
Papa et maman parle que nous  
quel charabia! nous enirons sa va arrivé. Nous  
attendons quelque / et voici le grand  
~~jour~~ ~~du~~ <sup>partons</sup> départ. Nous nous ~~en~~ <sup>partons</sup> ~~allons~~  
avec un peu de regret. Quand  
nous arrivons nous ~~sautons~~ vite de  
la voiture et les chiens <sup>nous</sup> font fête mainte-  
nant que nous restons pour tou.



!! | jours. Ce matin nous entendons  
le bruit du chant d'oiseau c'est  
agréable et ça nous sert pour nous  
réveiller.

---

note 4/10



Mois de mars

Paragraphe Il vous est arrivé de faire plaisir à vos parents. Racontez

temps

mic.

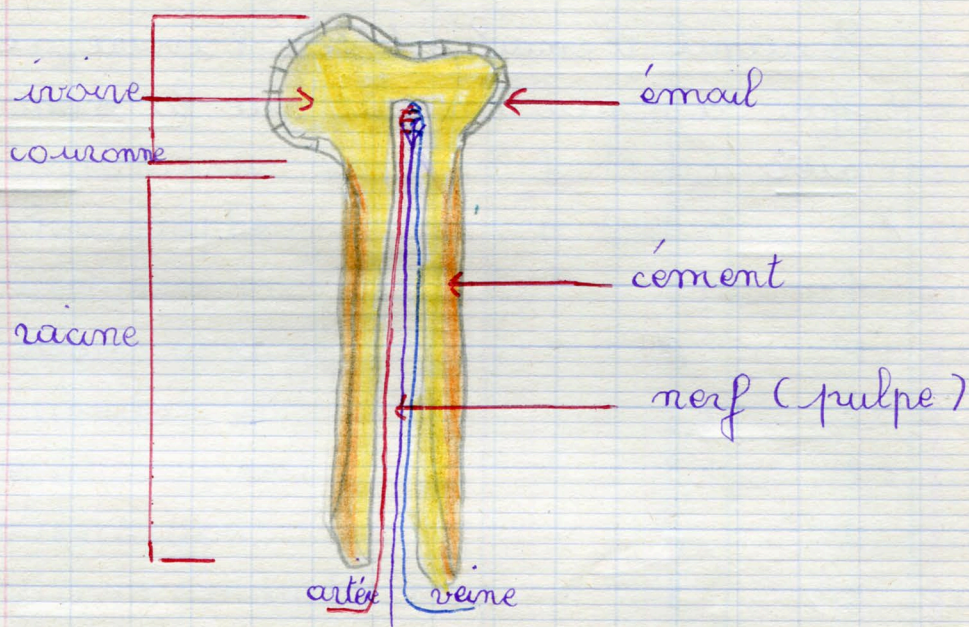
Pendant les vacances, nous voyons mes parents qui veulent parler ensemble mais maman avait à faire la vaisselle et à nettoyer la cuisine et cela l'ennuie beaucoup. ~~Un jour~~ ma sœur Françoise et moi nous décidons de le faire. Après le déjeuner papa et maman se mettent au coin du feu pour boire leur café. Pendant ce temps, nous nous enfermions dans la cuisine pour que personne n'entre et pour se mettre au travail. ~~Nous commençons à faire la vaisselle~~. Maintenant il faut nettoyer la cuisinière. Nous avons chaud, mais nous continuons notre besogne. ~~Une fois terminée~~ maman arrive, elle est heureuse de voir que tout est propre. Cela nous fait plaisir de voir qu'elle est contente.

note 6/10

écriture-soin 3,5/5



## Sciences 1 coupe longitudinale d'une incisive



2 La dent est vivante

dans sa cavité une artère se divise en petits vaisseaux capillaires et le sang est repris par une veine.

Un filet nerveux donne la sensibilité à la dent.

le note 3,5/5 ensemble est réuni par un tissu gelé.



gossineuse qui forme la pulpe dentaire.

Quand l'émail est fêlé l'ivoire se creuse  
peu à peu on dit que la dent est car-  
riée



## 2ème trimestre 1965-66

Calcul	17-14-18	16,3	sur 20
Dictée devoir	<u>7</u> - 13 - <u>10,5</u>	16,1	sur 20
Paragraphe	6 4 6	5,3	sur 10
Lecture	7	7	sur 10
Histoire et géographie	9	9	sur 10
Sciences	3,5	3,5	sur 5
Écriture - soin	3,5	3,5	sur 5
Préparation	4	4	sur 5
Proportions conduites et	8	8	sur 10
conduites et tenue	4	4	sur 5

Total 70,7

70,7

Moyenne 7,07

(1ère 8,71).

Bon travail dans l'ensemble

Résultats inférieurs à ceux  
du 1er trimestre - il faut  
faire effort -

enseignant .e 0006



## Mois d'avril

---

Dictée

### Pommiers en fleurs

Malgré la pluie récente et le ciel changeant, je partis me promener seul. Des flaques que le soleil n'avait pas séchées faisaient du sol un vrai marécage. Mais dès que je fus arrivé à la route, ce fut un éblouissement. À perte de vue, les pommiers étaient en pleine floraison d'un luscé inouï, les pieds dans la boue et en toilette de bal, ne prenant pas de précautions pour ne pas gâter leur merveilleux satin rose que faisait briller le soleil. Si je levais la tête pour regarder le ciel entre les fleurs, elle semblait s'écarter pour montrer la profondeur de ce paradis. Sous cet azur, une brise légère méfiante faisait trembler  $\frac{1}{2}$  légèrement les bouquets rougissant.

note 5/10

Marcel Snaust.

### Questions

1. À quoi compare-t-on les pommiers en fleurs ?

Sélevez les expressions qui justifient votre réponse (2 pts)



2 a) Qu'est ce que 'un ciel changeant' trouve un adjectif qui caractérise un beau ciel d'été et un ciel d'hiver.

Expliquez : ce fut un éblouissement (3 pts)

3 Donnez la fonction des mots soulignés.

Annalyse logique de la 3<sup>ème</sup> phrase. (3 pts)

4 Écrivez je partis au se autre temps simple du mode indicatif et au présent du mode conditionnel (2 pts)

Réponses. on compare les pommiers en fleurs à des jeunes  
(2) filles en costume de bal.

les pommiers étaient en pleine floraison d'un  
luxu inouï les pieds dans la boue et en toilette  
de bal. bouquets "rougissants"

(2) 2) un ciel changeant. le ciel passent d'un ~~ciel~~ bleu  
à un ~~ciel~~ gris.



un ciel d'azur . un ciel nuageux .

ce fut un éblouissement : il ~~en~~ fut ébloui de voir  
tous les pommiers en fleurs .

(25) X 2 flaques : complément d'objet direct du verbe marrait  
plais séchées .

soleil : sujet du verbe faisait briller .

Mais dés que je fus arrivé à la route, ce fut un  
éblouissement

Dans cette phrase il y a 2 propositions parce  
qu'il y a 2 verbes conjugués à mode personnel .

Proposition principale .

ce ce fut un éblouissement >>

proposition subordonnée conjonctive .

« Mais dés que je fus arrivé à la route »

— introduite par dés que

— complément circonstanciel de temps du verbe fut



— coordonnée par mais.

(1,5) le présent

je parle

l'imparfait

je parlais

l'avenir simple

je parlerai

le présent

je parlais

note 8/10

opération.

$$\frac{3}{4} \quad (1) \quad \frac{7}{11} + \frac{3}{5}$$

$$\frac{7 \times 5}{11 \times 5} = \frac{35}{55}$$

$$\frac{3 \times 11}{5 \times 11} = \frac{33}{55}$$



$$\begin{array}{r} 35 + 33 = 68 \\ 55 \quad 55 \quad 55 \end{array}$$

$$0 \quad 4834,5 - 18,176 = 4816,024.$$

traits d'opérations!

$$\begin{array}{r} 4834,2 \\ 18,176 \\ \hline 4816,024 \end{array} \quad 4834,200$$

$$1 \quad 419,75 \times 63,05 = 26465,2375$$

$$\begin{array}{r} 419,75 \\ 63,05 \\ \hline 209875 \\ 125925 \\ 251850 \\ \hline 26465,2375 \end{array}$$

$$\begin{array}{c} 8 \\ 4 \times 5 \\ 4 \end{array}$$

$$1 \quad 321,9 : 0,74 =$$



$$\begin{array}{r}
 321,90 \\
 \underline{296} \\
 259 \\
 \underline{222} \\
 370 \\
 \underline{370} \\
 0
 \end{array}
 \begin{array}{r}
 0,74 \\
 435
 \end{array}$$

$$\begin{array}{r}
 2 \\
 \times 3 \\
 \hline
 6
 \end{array}$$

Problème

1.5/6

Un champ a la forme d'un trapeze, dont les dimensions sont :  $B = 195 \text{ m}$  ;  $b = 115 \text{ m}$  ;  $h = 82 \text{ m}$ . On cultive ce champ en betteraves. Le rendement de la culture de la betterave à sucre est en moyenne de 36 tonnes à l'ha. Ces betteraves contiennent en moyenne 9% de leur poids sucre.

- 1 Quel est le poids de betteraves fourni par ce champ?
- 2 Quel sera le poids de sucre tiré de ces betteraves?
- 3 Si on estime que qu'une personne consomme en moyenne 1250g de sucre par mois, à combien de



personnes pourra-t-on fournir du sucre pour une année avec la récolte de ce champs

Solution

Surface

$$\frac{195 + 115 \times 82}{2} = 12710 \text{ m}^2$$

Poids de betteraves

$$\times 36: 1,271 = 28,32 \text{ t}$$

Poids de sucre

$$\frac{28,32 \times 9}{100} = 2,5488 \text{ t}$$

Nombre de personnes

$$1250 \text{ g} = 0,001250 \text{ t}$$

$$0,001250 : 2,5488 =$$

Poids de sucre pendant 1 ans

note 4,5/10  $2,5488 \times 12 = 30,585 \text{ t}$

Opération

$$195$$

$$115$$

$$310$$

$$310$$

$$\times 82$$

$$62$$

$$248$$

$$25420$$

Paragraphe

Une bonne partie dans les champs.

1 ? A la campagne tout près de la maison il y a un pré qui est semé de betteraves; elles sont fleuries et ont de longues tiges. François et moi



nous avions envie d'y aller. Nous y all~~ons~~, et  
notre chienne qui nous suit partout vient avec  
nous. Nous jouons à cache-cache, Françoise doit  
me chercher. Je me cache dans les letteraves  
la chienne me suit toujours elle se cache avec  
moi. Je la surveille avec inquiétude, car je  
vois le moment où elle va sortir de la ca-  
chette; je ne me trompe pas, elle se met  
devant la cachette et n'en bouge pas. Je l'ap-  
pelle~~x~~. Pendant ce temps Françoise me cher-  
che, elle voit la chienne, toute suite in-  
diquée elle me trouve. Et Nous av~~ons~~ chassé  
La chienne va se baigner~~x~~ dans la petite  
source elle ressort et se secoue après moi.  
Décidément elle est enragée aujourd'hui!  
Nous avons passé une bonne journée quand  
même.

note 7/10

Mai - Juin

Siclé

Ma fontaine

Il y avait un grand noyer qui avait poussé  
dans la haie et qui versait son ombre dans la cour et au  
bas du verger, sous une couronne de saules, une fontaine,  
le premier et le plus beau miroir où je me suis miré



Mais Maurice m'avait bien recommandé de n'en ja-  
1 mais troubler l'eau; Si je voulais barboté<sup>+</sup> je n'avais  
1 qu'a allé un peu plus bas dans la prairie où cou-  
raient des mirreux. Mais la fontaine était sacrée,  
Elle est encore pour moi l'image des choses dont  
1 on ne peut épuiser la beauté. souvent il m'est  
1 arrivé de penser à<sup>+</sup> elle en lisant des vers ... Une d'heu-  
1 res j'ai poesé<sup>+</sup> penché sur ma fontaine ...

Jean Guéhenno

note 1/10

1 Expliquez une couronne de saules. la fontaine était  
sacrée barboter. (3 points)

2 Analysez les mots soulignés (4 points)

3

« on ne peut épuiser la beauté de la fontaine »

Ecrivez ce passage au passé simple et au plus que  
au mode indicatif au présent au conditionnel

(3 points)

3 Répondez une couronne de saules : un groupe de saules formant<sup>ent</sup>  
un cercle.



barboté : il marche dans l'eau et joue.

2

la fontaine sacrée : la fontaine était sacrée précieuse  
il me fallait pas la salir l'eau.

2 ruisseaux : nom commun de chose f masculin pluri  
et sujet du verbe coulaient

qui : pronom relatif

— introduit la proposition subordonnée relative

— ~~complément du nom noyer~~

où : ~~conjonction~~ de coordination.

dont : pronom relatif

— introduit la proposition subordonnée

2.5 passé simple

on ne put épuiser la beauté de la fontaine

plus que parfait



on n'avait pu épuiser la beauté de la fontaine

présent

on ne pouvait épuiser la beauté de la fontaine

note 6,5/10

Calcul opérations

$$3/4 \quad 1450,85 + 35,7 + 1964,005 = 2450,555$$

$$\begin{array}{r} 450,85 \\ 35,7 \\ \hline 1964,005 \\ \hline 2450,555 \end{array}$$

$$19043,12 - 3078,05 = 5965,07$$

$$\begin{array}{r} 9043,12 \\ 3078,05 \\ \hline 5965,07 \end{array} \quad \begin{array}{l} \nearrow \\ \rightarrow \\ \downarrow \end{array} \quad 9043,12$$

$$13068702,4 \times 3,76 = 13921,024$$



$$\begin{array}{r}
 3702,4 \\
 376 \\
 \hline
 222144 \\
 259168 \\
 111072 \\
 \hline
 13921,024
 \end{array}$$

$$\begin{array}{r}
 7 \\
 4 \times 4 \\
 7
 \end{array}$$

$$049035,240 : 72 = 681,041\bar{5}$$

$$\begin{array}{r}
 \overbrace{490} \quad 35,240 \\
 \underline{432} \\
 588 \\
 \underline{576} \\
 0075 \\
 \underline{72} \\
 320 \\
 \underline{288} \\
 0324 \\
 \underline{288} \\
 0360 \\
 \underline{360} \\
 0
 \end{array}$$

$$\begin{array}{r}
 72 \\
 \hline
 681,041\bar{5}
 \end{array}$$

$$\begin{array}{r}
 00 \\
 1 \times 0,10\bar{5}
 \end{array}$$



Problème 2.5/6 Un voyageur de commerce doit parcourir un trajet représenté par 39,5 cm sur une carte à l'échelle de  $1/200000$ .  
Il dispose d'une voiture qui consomme en moyenne 9 litres aux cent kilomètres.

- 1° Quelle est, en km, la distance réelle à parcourir?
- 2° Quelle est la consommation totale à prévoir?
- 3° par suite d'arrêts la consommation a été de 8,5 litres. Quel est le supplément de dépense, si le litre d'essence vaut 1,04 F?
- 4° déterminer le pourcentage d'augmentation de consommation.

### Solution

Distance

$$39,5 \times 200000 = 7900000 \text{ ou } 79 \text{ km}$$

nombre de litres pour 1 km

$$9 \text{ l} : 100 = 0,09 \text{ l}$$

nombre de litres pour 100

$$0,09 \times 100 = 9 \text{ l}$$

supplément

$$9 \text{ l} - 8,5 = 0,5 \text{ l}$$

prise pour 12 l

$$1,04 \times 12 = 12,48 \text{ F}$$

### opération

39,5

1 2

200000

8,5

7900000

0 3,5



Paise pour 8,5 l

$$1,04 \times 8,5 = 8,840 F$$

Différence

$$13,48 - 8,840 = 3,64 F$$

note 5,5/10

## Géographie

### 1 Les Vosges

L'Alsace la porte de Bourgogne la Lorraine sont groupés autour des Vosges. Il y a un versant ~~Normain~~ en pente douce et un versant ~~Alsacien~~ en pente raide de larges et profondes vallées glaciaires, des montagnes arrondies couvertes de forêts, avec aux sommets des pâturages. Les principaux sommets sont : le Ballon de Groiswiler le ballon d'Alsace avec au nord le Donon. L'exploitation des forêts l'élevage du bétail occupent avec l'industrie du coton une grande population dans les vallées. Ses communications sont difficiles dans les Vosges à des points de passages au nord seul de Lorraine au sud (Porte de Bourgogne).

### 2 Quelles grandes régions présente le Massif Central



~~Plaines~~ Egranitiques à l'ouest Calcaire au Sud.

Dordure ~~qui~~ relevée tombant brusquement à l'est

Montagnes Volcaniques plaines basses aux centre et  
au nord

note 4/5

---

Sciences d'observation (absence)



# 3ème trimestre 1965.66

Calcul	9 11	1 0	sur 20
Sicte'e devoir	13 <u>7,5</u>	1 0,25	sur 20
Paragraphe	7 <del>abs.</del>	7	sur 10
Lecture	8,5	8,5	sur 10
Histoire et géographie	abs 4.	8	sur 10
Sciences	abs		sur 5
Écriture soim	3,5	3,5	sur 5
Bécitation	3,5	3,5	sur 5
Egon	8	8	sur 10
Conduite et tenue.	4	4	sur 5

Total. 62,75

Moyenne 6,6/10

7ème/12

Bon travail mais  
trop d'absences.

enseignant .e 0006



## Classement général

---

1<sup>er</sup> trimestre : 7,51

2<sup>ème</sup> trimestre : 7,07

3<sup>ème</sup> trimestre : 6,6

Moyenne annuelle : 7,06

Place 4<sup>ème</sup> sur 13 élèves

Élève entrant en classe de 6<sup>ème</sup>







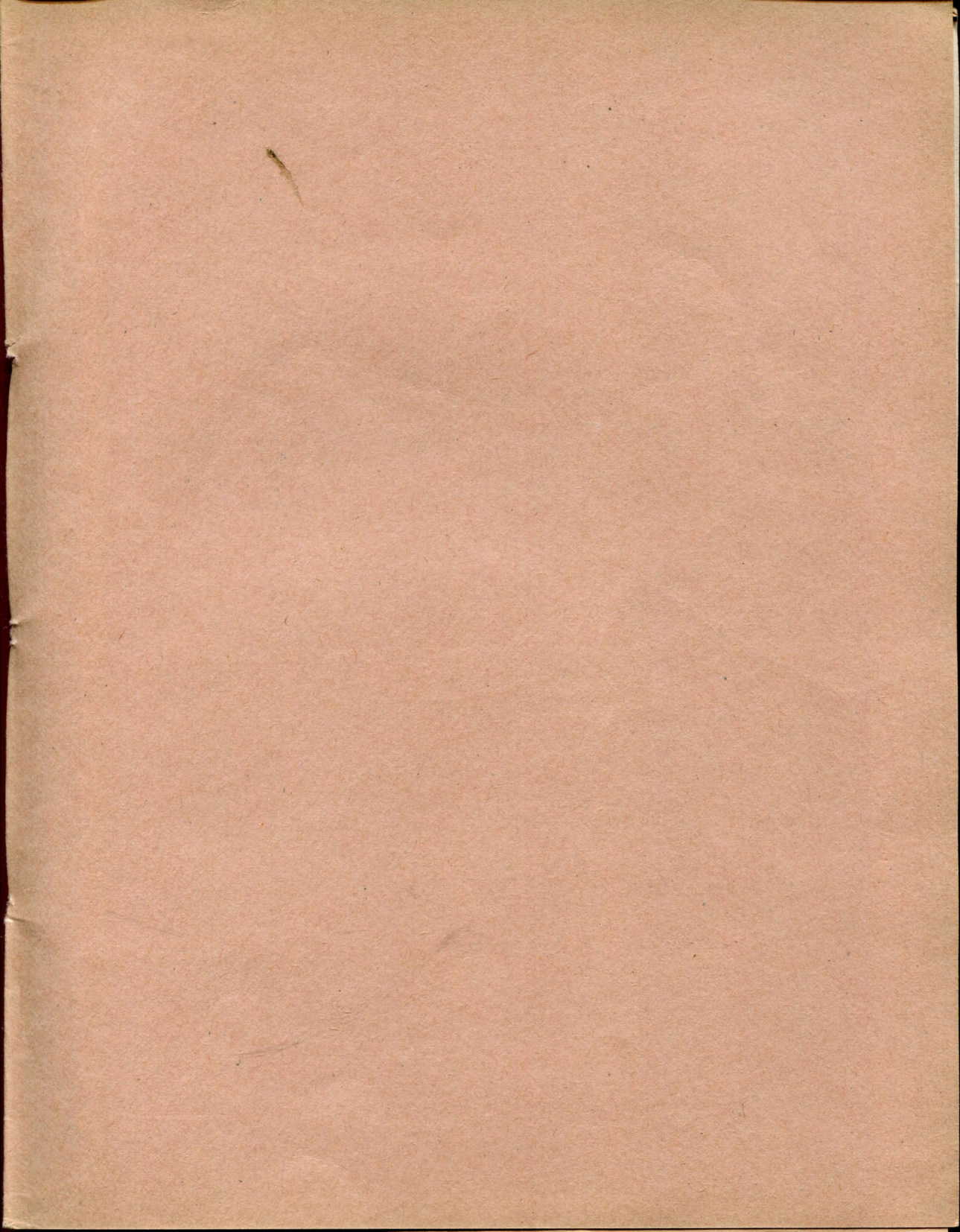




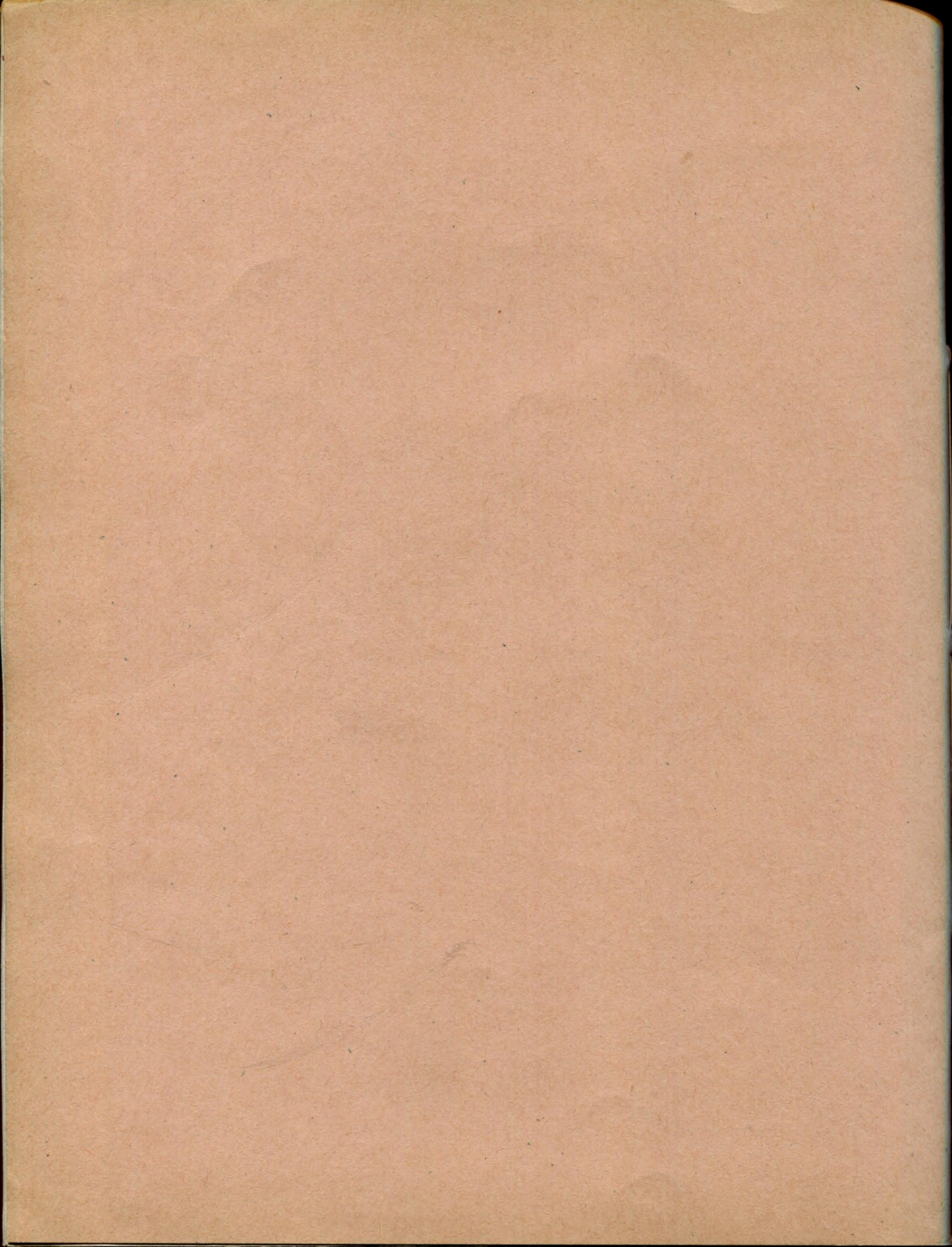
( puis 16 pages vides )

**FIN**

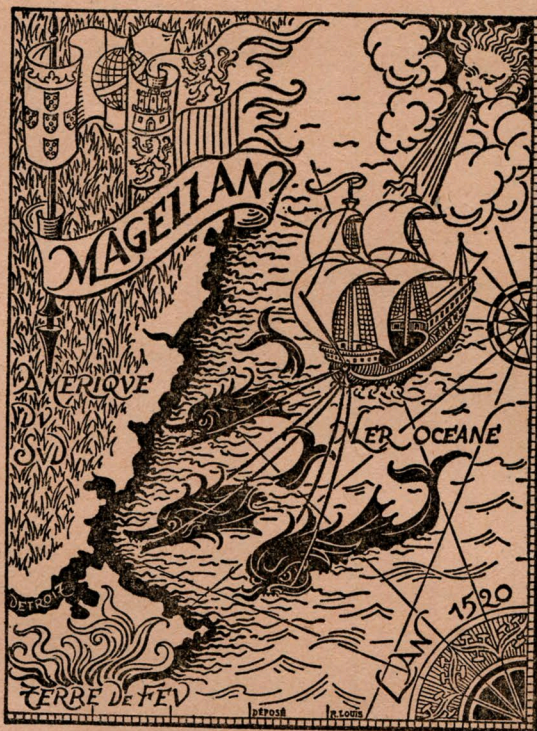












## Cahier

École .....

Classe .....

Nom .....



N° 003



