



Livret d'Accueil du Doctorant

UNIVERSITÉ DE LIMOGES - ÉCOLE DOCTORALE GIO

L'Observatoire
des Mutations
Institutionnelles
et Juridiques
(OMIJ)

Le Centre de
Recherche sur
l'Entreprise, les
Organisations et le
Patrimoine
(CREOP)

Laboratoire
d'Analyse et de
Prospectives
Économiques
(LAPE)

B
I
E
N
V
E
N
N
E
N
D
E



Université
de Limoges

LIVRET D'ACCUEIL ETUDIANT

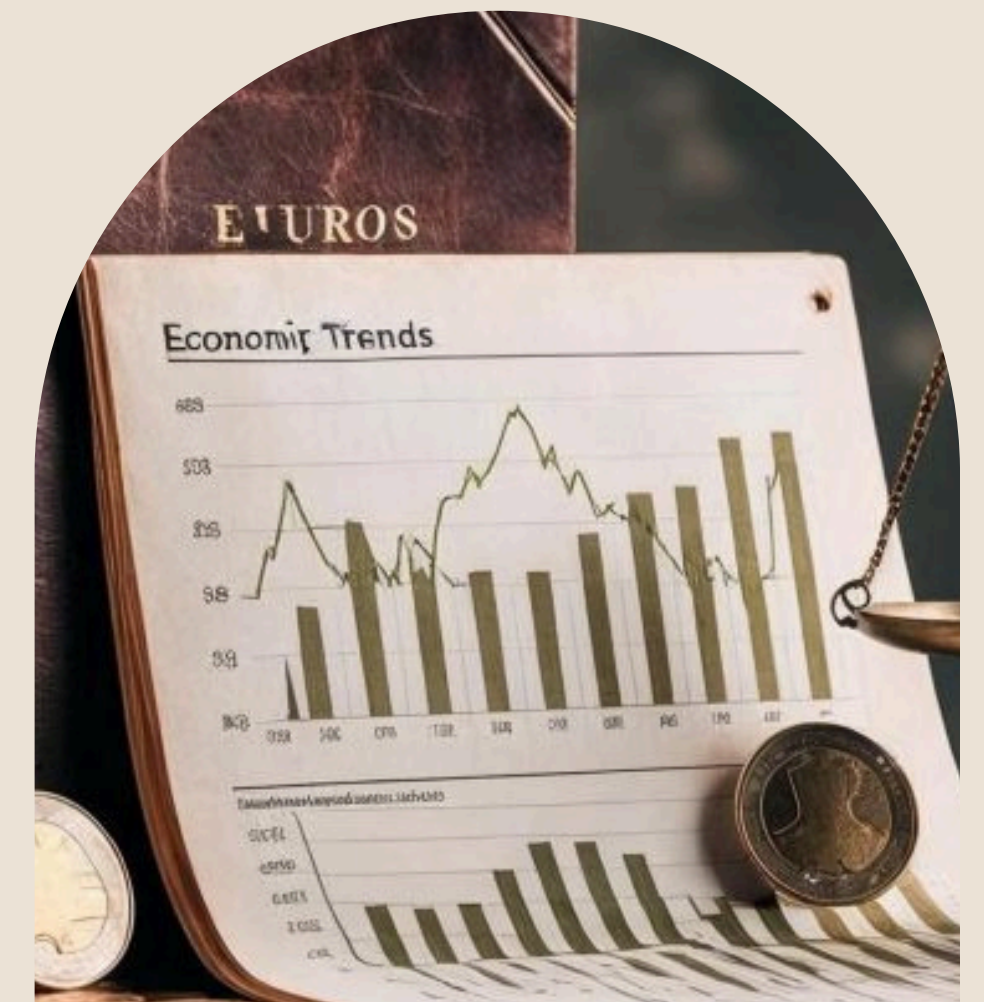
- Un **livret d'accueil du fonctionnement général de la faculté de droit** et sciences économiques est disponible.

N'hésites pas à le consulter. Il est disponible sur le site de l'université

- *Tu trouveras **plein d'informations**, notamment le plan des campus, du bâtiment du forum A, des éléments sur les services administratifs, sur les services étudiants ainsi que beaucoup d'informations pratiques.*
- Si tu es **étudiant étranger**, il existe un bureau d'accueil international. *Tu retrouveras toutes les informations nécessaires dans le livret d'accueil pour le contacter pour poser toutes tes questions !*

L'ÉCOLE DOCTORALE

- L'École Doctorale Gouvernance des Institutions et des Organisations accueille chaque année environ **90 doctorants** et **délivre en moyenne 15 diplômes de doctorat** répartis au sein de ses **7 spécialités**. Ces spécialités couvrent, pour l'essentiel, les champs du **droit** (droit public, droit privé et histoire du droit), des **sciences de gestion** et des **sciences économiques**.
- Ses doctorants sont hébergés au sein de **3 unités de recherches** :
 - **OMIJ**, qui se décline en 3 axes : les mutations juridiques sous l'influence du droit européen, la justice en mutation et les mutations des catégories juridiques, des objets et sujets de droit ;
 - **CREOP**, spécialiste de l'entreprise et des organisations ainsi que sur la thématique du patrimoine des acteurs économiques ;
 - **LAPE**, qui traite de l'identification des risques bancaires et financiers, de leurs mesures et de leurs contrôles, à l'échelle locale, régionale et internationale.



Un peu plus de **80 chercheurs et enseignants chercheurs**, dont environ 40 HDR, sont affiliés à cette École Doctorale.

L'OMIJ



- L'Observatoire des Mutations Institutionnelles et Juridiques (OMIJ) existe depuis 1994. Basé au sein de la Faculté de Droit et des Sciences Economiques de Limoges (site du Forum B et de Turgot), l'OMIJ compte **46 enseignants-chercheurs, 56 doctorants** et accueille deux équipes thématiques depuis le 1er janvier 2018:
 - Le Centre de Recherches Interdisciplinaires en Droit de l'Environnement de l'Aménagement et de l'Urbanisme (CRIDEAU),
 - Le Centre de Droit et d'Economie du Sport (CDES),
 - proposé ainsi que, si nécessaire, les codes ou consignes spécifiques.

- La recherche au sein de l'OMIJ s'organise autour **d'un programme unique "justice et protection des droits fondamentaux"**, qui se décline en 3 axes spécifiques :
 - Mutations juridiques sous l'influence du droit européen,
 - Justice en mutation,
 - Mutations des catégories juridiques, des objets et sujets de droit.

POUR EN
SAVOIR PLUS :



LE CREOP



- Le CREOP a été créé en 2002 pour permettre aux **gestionnaires et aux juristes de mener des recherches communes** sur le thème de l'entreprise et plus largement des organisations et du patrimoine des acteurs économiques.
- Cette approche **transdisciplinaire** de l'entreprise, des organisations et du patrimoine répond à une véritable nécessité dans la mesure où, sur le terrain, il n'existe pas de cloisonnement étanche entre le Droit et la Gestion. Or, cette étroite imbrication doit, en matière de recherches, se concrétiser par la **collaboration des gestionnaires et des juristes ; telle est l'ambition du CREOP.**
- Le projet scientifique du CREOP procède donc d'une certaine humilité face à la complexité de phénomènes qui ne peuvent plus être maîtrisés par une seule catégorie de spécialistes.
- Le CREOP, vise donc à favoriser une collaboration pour aboutir à un enrichissement des recherches personnelles et de la recherche collective.

POUR EN
SAVOIR PLUS :

LE LAPE

- Établi en 1992, le LAPE (UR 13335) vise à fournir une orientation cohérente sur la recherche universitaire et une formation orientée vers la recherche pour les étudiants en doctorat. Des **ressources substantielles** sont mises à la disposition des membres du corps enseignant et des étudiants en recherche avec le soutien d'un **réseau international étendu** et croissant de chercheurs de différents pays.
- Le centre participe à un programme de recherche composé de **deux domaines thématiques interdépendants** :
 - Structure du capital, stratégie bancaire et risque : implications pour la supervision bancaire,
 - Contraintes bilantaires et risque bancaire : implications pour la réglementation.
- Le LAPE accueille le **programme de master Banque et finance**, qui propose les spécialisations suivantes :
 - Banques, risques et marchés,
 - International : commerce et finance,
 - Master recherche (M+) : banque et finance.



**POUR EN
SAVOIR PLUS :**

Home
Established in 1992, the LAPE aims to provide a coherent focus on academic
research and research oriented training for PhD students.
LAPE

LES INDISPENSABLES POUR BIEN COMMENCER SON DOCTORAT



● Tu as **deux adresses e-mails** :

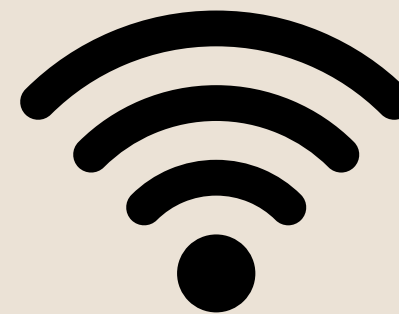
- prénom.nom@unilim.fr - il s'agit de ton adresse professionnelle. En tant que doctorant, tu es aussi considéré comme un professionnel, au-delà de ton statut d'étudiant,
- prénom.nom@etu.unilim.fr - il s'agit de ton adresse étudiante.

N'oublies pas de te connecter aux deux adresses !

Tu pourras même en avoir une troisième si tu deviens vacataire au sein de l'université !

● Le **wifi est disponible dans toute l'université**, sur l'ensemble des différents sites de l'université. Au sein de ton labo, tu pourras ainsi te connecter facilement.

La procédure pour te connecter sur les outils numériques de l'université est disponible sur le site Internet de l'université de Limoges



● Un **parking est situé au sous-sol de l'université**. En tant que doctorant, tu peux solliciter un **accès gratuit**.

Présentes-toi au centre de sécurité avec ta carte étudiante, en précisant que tu es doctorant. Au même moment, tu pourras demander des accès pour le bâtiment durant les jours et heures de fermeture si tu en as besoin.

RESSOURCES SCIENTIFIQUES



L'accès aux **articles et aux ouvrages est indispensable** en doctorat !

- La **BU est à ta disposition pour te permettre d'emprunter des ouvrages**. Elle est ouverte du lundi au samedi de 8h à 21h, sauf le samedi, elle ferme à 18h. *Tu peux trouver plus d'informations complémentaires sur la page Internet dédiée à la BU*

*Tu peux aussi réaliser des **prêts entre les BU de l'université de Limoges**. Il est aussi possible de réaliser des **prêts entre les BU de France**, sur des ouvrages non disponibles à Limoges. Pour cela, il te faudra remplir un formulaire auprès de l'accueil de la BU.*

- Il faut avoir le réflexe d'aller sur KaoLim, qui te permet de rechercher les ressources dont tu as besoin. *Tu peux trouver des éditions plus récentes et de nombreux ouvrages et articles en ligne, en fonction de tes spécificités.*

Tu peux aussi accéder aux ressources en ligne sur ton espace biome, en cliquant dans l'onglet "Ressources documentaires". Choisis ta discipline (droit, ou économie-gestion). Tu y trouveras les "incontournables" de ta discipline. Par exemple, pour le droit, "Dalloz", "Lexis 360" ou encore "Lextenso".

POUR EN
SAVOIR PLUS :

<https://www.unilim.fr/kaolim/>

LE CATALOGUE DE FORMATION

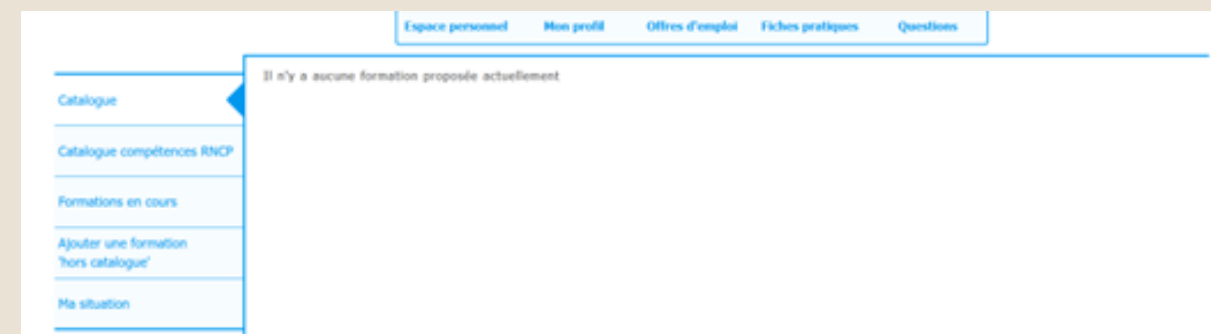
- Le catalogue est mis en ligne **après la réunion de rentrée qui se déroule début novembre.**

Il faut régulièrement s'y connecter pour suivre l'intégration de nouvelles formations. Nous te conseillons de ne pas tarder à t'inscrire, les places partent vites.

La formation sur l'éthique de la recherche est obligatoire. Si tu souhaites dispenser des travaux dirigés dès ta deuxième année de doctorat, tu dois aussi t'inscrire aux formations Initiation à l'Enseignement supérieur.

*N'oublies pas de remplir le questionnaire d'évaluation après chaque formation pour que tes heures soient créditées.
Tu peux demander à intégrer dans ADUM tes colloques ou encore d'autres formations en lien avec ton doctorat.*

Rendez-vous sur ADUM pour accéder au catalogue de formations



Avant la fin de ta thèse, tu dois effectuer 100 heures de formations.

TON PARCOURS DOCTORAL

- Réaliser une thèse, ce n'est **pas uniquement la recherche**. Il te faudra réaliser tes **heures de formation** et éventuellement assurer **des tâches d'enseignement**. Nous t'invitons à en parler avec ta direction de thèse.
- *Si tu souhaites **t'engager dans une carrière académique**, nous t'invitons à prendre connaissance du **fonctionnement du Conseil National des Universités (CNU)**. Le CNU est une instance nationale régie par le décret n° 92-70 du 16 janvier 1992. Il se prononce sur les mesures individuelles relatives à la **qualification, au recrutement et à la carrière des professeurs des universités et des maîtres de conférences** régis par le décret n°84-431 du 6 juin 1984 fixant les dispositions statutaires communes applicables aux enseignants-chercheurs et portant statut particulier du corps des professeurs des universités et du corps des maîtres de conférences.*



TA CONVENTION INDIVIDUELLE DE FORMATION



- Ce document est **obligatoire** ! Il doit faire l'objet d'un échange avec ta direction de thèse.

Il faut te rendre sur ADUM pour compléter l'onglet dédié à cet effet, ce qui génèra automatiquement le document, qui devra ensuite être validé par ta direction de thèse, avant d'être signé.

Cette convention conditionne ta ré-inscription en 2ème année

LE COMITE DE SUIVI (CSI)



- Avant chaque réinscription, tu devras, **tous les ans, organiser ton Comité de Suivi Individuel.**

Ce dernier comprend :

- Un membre spécialiste, de préférence extérieur à l'Université de Limoges, ou à défaut extérieur à ton unité de recherche,
- Un membre non spécialiste, interne à l'Ecole Doctorale, qui occupera le rôle de référent de ton CSI,
- ta direction de thèse.

Tu devras penser à intégrer ces informations dans ADUM et à mettre à jour ton profil ADUM, qui permettra de générer automatiquement ton livret qu'il te faudra envoyer aux membres de ton CSI.

- Le CSI est aussi un lieu à ta disposition pour **échanger sur d'éventuelles difficultés**

Tu trouveras un guide détaillé sur l'organisation de ton CSI sur le site Internet de l'université



OÙ MANGER ?!



- La **cafétéria de la faculté de droit se trouve au 1^{er} étage de la faculté de Droit**, voisine de l'IAE et de la résidence universitaire des Jacobins, à 100 mètres de la Mairie, de la Médiathèque, du Centre ville. Des micro-ondes sont à ta disposition au rez-de-chaussée et au 1^{er} étage !

Ouverte du lundi au vendredi: 8h00 -15h30.

Mais il faut plutôt anticiper et aller acheter son repas à partir de 10h30 si tu veux avoir du choix !

- **Paiement possible: // N'oublies pas de prendre ta carte étudiante !**
Carte bancaire
IZLY => renseigne toi et crée ton compte : <https://www.izly.fr/>

À proximité, tu trouveras aussi

- un Carrefour City ([36 Av. Baudin](#))
- [Choncote](#) ([16 Pl. Léon Betoulle](#))
- [Les Dégourdis](#) ([32 Rue François Mitterrand](#))

QUALITÉ DE VIE ET CONDITION DE TRAVAIL

- Réaliser une thèse est une **aventure qui s'inscrit dans la durée**. Alors n'hésites pas partager tes ressenties et tes moments de doutes au sein de ton Labo.
- Il existe aussi des **associations étudiantes doctorales** (slide suivante) et **des services de vie et de sport** à la disposition des étudiantes (p.18 du livret d'accueil)
- Un service de **Santé Etudiante (S.S.E)** est disponible pour t'accueillir et t'accompagner.
- *Tu trouveras toutes les informations utiles sur le site Internet de l'Université de Limoges.*



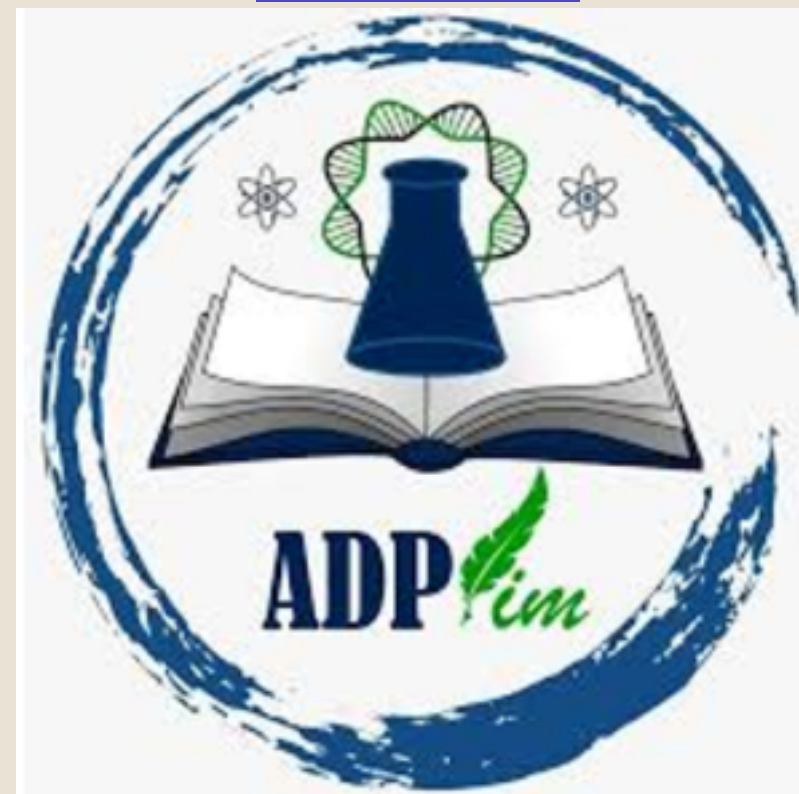
LES ASSOCIATIONS DE PARTAGE

Le Réseau Européen de Recherche en
Droits de l'Homme - RERDH

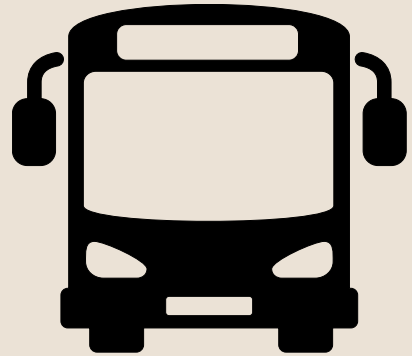


Association des doctorants
francophones en sciences de
gestion

Association des
doctorants

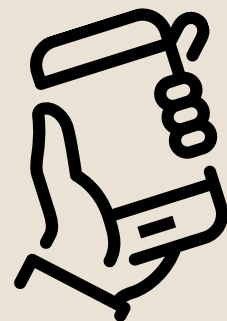


INFORMATIQUES PRATIQUES



Prendre le bus à Limoges :

Louer un vélo : [libre-service](#) ou sur une [durée de 6 mois ou plus](#)



Pour découvrir la ville, il existe plusieurs applications :
la Limougeotte, Limoges pratiques ou encore l'instagram Limogesmaville

BIENVENUE AU CREOP



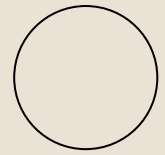
Université
de Limoges

IAE LIMOGES
École Universitaire
de Management

- Un **bureau des doctorants est situé au 1er étage du bâtiment IAE (B116)**. Pour y accéder, une boîte à clé est à l'entrée pour te permettre d'y avoir accès. Le code te sera donné par un représentant du labo ou un autre doctorant à ton arrivée. Il ne faut pas hésiter à venir t'y installer pour travailler et rencontrer les autres doctorants. La rencontre et le partage au sein du bureau permet de faire vivre le labo. Il y a à disposition une machine à café et un frigo.
- Un **groupe Whatsapp** a été créé pour permettre aux doctorants du labo de garder contact et de pouvoir solliciter la communauté en cas de besoin: une question, une demande de répétition pour une intervention ou encore une question liée à la formation ! Ce groupe est à ta disposition. Si tu souhaites y être intégré, il faut solliciter un représentant ou un collègue doctorant pour être invité !
- Une **salle de réunion au 1er étage (B114) , équipée de visioconférence**, est disponible si tu en as besoin. Il faut s'adresser au secrétariat pour la réserver. La clé est au Labo.

*Tous les ans, le laboratoire organise des **ateliers "creopienne"** et des **journées croisées**. Toutes les informations sont communiquées par mail. Il ne faut pas hésiter à venir pour écouter et partager entre les membres du laboratoire, enseignants-chercheurs ou doctorants.*

BIENVENUE A L'OMIJ



Le bureau de l'OMIJ est au 3e étage

BIENVENUE AU LAPE

- **Les bureaux des doctorants** sont situés au 2^e étage du bâtiment IAE, dans les salles **B218 et B204**. Pour obtenir une clé, il faut contacter le Professeur Amine Tarazi, directeur du laboratoire, ainsi que Madame Julie Biaujust, secrétaire du LAPE. Le laboratoire met également à disposition **une salle de réunion (B216)**, réservable auprès de Madame Biaujust. Cette salle contient une photocopieuse et un réfrigérateur, librement accessibles. **L'accès à la salle des données (B211)** nécessite une clé : l'une se trouve dans le bureau B218, et l'autre peut être demandée à Madame Biaujust.
- À ton arrivée, tu devras prendre connaissance des règles du laboratoire et signer le "LAPE Internal Rules and PhD Guidelines". Par ailleurs, les doctorants doivent présenter leurs programmes informatiques ainsi que leur processus de traitement des données conformément aux règles établies dans le cadre du "**Data Management Quality**" (**DMQ**). Si tu as la moindre question, n'hésite pas à solliciter les autres doctorants, et en particulier leur représentant, Cédric Faure (bureau B218). Pense également à lui transmettre ton adresse e-mail, afin qu'il puisse te relayer les informations provenant de l'école doctorale ainsi que celles liées au laboratoire.
- Un groupe **WhatsApp** a été créé pour permettre aux doctorants de rester en contact. Si tu souhaites y être ajouté, adresse-toi à ton représentant ou à un(e) collègue doctorant(e). Nous essayons également d'organiser des événements, qui seront communiqués sur le groupe le moment venu.